

Приложение № 10  
к Постановлению Местной  
администрации муниципального  
образования Муниципального  
округа № 53 Санкт-Петербурга

от «10» декабря 2012 г. № 536

**Регламент**  
**по предоставлению Местной администрацией внутригородского**  
**муниципального образования Муниципального округа № 53 Санкт-Петербурга,**  
**осуществляющей отдельные государственные полномочия Санкт-Петербурга**  
**по организации и осуществлению деятельности по опеке и попечительству,**  
**назначению и выплате денежных средств на содержание детей, находящихся**  
**под опекой или попечительством, и денежных средств на содержание детей,**  
**переданных на воспитание в приемные семьи, в Санкт-Петербурге, государственной**  
**услуги по согласию органа опеки и попечительства на установление отцовства лица,**  
**не состоящего в браке с матерью ребенка, в случае смерти матери, признания**  
**ее недееспособной, невозможности установления места нахождения матери**  
**или в случае лишения ее родительских прав**

**1. Общие положения**

1.1. Предметом регулирования настоящего регламента являются отношения, возникающие между заявителями и Местной администрацией внутригородского муниципального образования Муниципального округа № 53 Санкт-Петербурга, осуществляющей отдельные государственные полномочия Санкт-Петербурга по организации и осуществлению деятельности по опеке и попечительству, назначению и выплате денежных средств на содержание детей, находящихся под опекой или попечительством, и денежных средств на содержание детей, переданных на воспитание в приемные семьи, в Санкт-Петербурге (далее – Местная администрация), в сфере предоставления государственной услуги по согласию органа опеки и попечительства на установление отцовства лица, не состоящего в браке с матерью ребенка, в случае смерти матери, признания ее недееспособной, невозможности установления места нахождения матери или в случае лишения ее родительских прав (далее – государственная услуга).

Блок-схема предоставления государственной услуги представлена в приложении № 1 к настоящему регламенту.

1.2. Заявителями являются как совершеннолетние, так и несовершеннолетние граждане, имеющие намерение установить отцовство в отношении несовершеннолетнего (далее – заявитель).

1.3. Требования к порядку информирования о порядке предоставления государственной услуги.

1.3.1. В предоставлении государственной услуги участвуют:

1.3.1.1. Комитет по делам записи актов гражданского состояния (далее – КЗАГС):

Адрес: 191015, Санкт-Петербург, Таврическая ул., д. 39, тел. (812) 271-79-43, факс (812) 271-41-10, адрес электронной почты: [kzags@gov.spb.ru](mailto:kzags@gov.spb.ru), адрес сайта: [www.gov.spb.ru](http://www.gov.spb.ru).

График работы: понедельник – четверг с 9.00 до 18.00, пятница с 9.00 до 17.00; перерыв с 13.00 до 13.48, выходные дни – суббота, воскресенье.

1.3.1.2. Санкт-Петербургское государственное казенное учреждение «Многофункциональный центр предоставления государственных услуг» (далее – Многофункциональный центр).

Адрес: 191124, Санкт-Петербург, ул. Красного Текстильщика, д.10-12, литера О.

График работы: с 9.00 до 21.00 без выходных.

Места нахождения и графики работы подразделений Многофункционального центра приведены в приложении № 3 к настоящему регламенту, а также размещены на Портале «Государственные услуги в Санкт-Петербурге» [www.gu.spb.ru](http://www.gu.spb.ru) (далее – Портал).

Центр телефонного обслуживания – 573-90-00.

1.3.1.3. Санкт-Петербургские государственные казенные учреждения – районные жилищные агентства (далее – СПб ГКУ ЖА).

Места нахождения, справочные телефоны и адреса электронной почты СПб ГКУ ЖА приведены в приложении № 7 к настоящему регламенту.

График работы: с 9.00 до 18.00 (в пятницу – до 17.00), перерыв с 13.00 до 13.48, выходные дни – суббота и воскресенье. Продолжительность рабочего дня, непосредственно предшествующего нерабочему праздничному дню, уменьшается на один час.

1.3.2. Информацию об органах (организациях), указанных в пункте 1.3.1. заявители могут получить следующими способами (в следующем порядке):

направление запросов в письменном виде по адресам органов (организаций), указанных в пункте 1.3.1, в электронном виде по адресам электронной почты указанных органов (организаций);

по справочным телефонам специалистов органов (организаций), указанных в пункте 1.3.1 настоящего регламента;

на Портале «Государственные услуги в Санкт-Петербурге» ([www.gu.spb.ru](http://www.gu.spb.ru)); в сети Интернет на официальных сайтах органов (организаций), указанных в пункте 1.3.1 настоящего регламента;

при личном обращении на прием к специалистам органов (организаций) (в дни и часы приема, если установлены);

на стендах, расположенных в местах предоставления государственной услуги, размещается следующая информация:

наименование государственной услуги;

перечень органов (организаций), участвующих в предоставлении государственной услуги;

график (режим) работы, телефоны, адреса электронной почты органов (организаций), осуществляющих прием и консультации заявителей по вопросам предоставления государственной услуги;

адреса органов (организаций), участвующих в предоставлении государственной услуги;

контактная информация об органах (организациях), участвующих в предоставлении государственной услуги;

порядок предоставления государственной услуги;

последовательность посещения заявителем органов (организаций), участвующих в предоставлении государственной услуги;

перечень категорий граждан, имеющих право на получение государственной услуги;

перечень документов, необходимых для получения государственной услуги, в том числе получаемых Местной администрацией без участия заявителя;

образец заполненного заявления.

в Центре телефонного обслуживания МФЦ (573-90-00);

при обращении к инфоматам (инфокиоскам, инфопунктам), размещенным в помещениях структурных подразделений МФЦ, указанных в приложении к настоящему регламенту; на улицах Санкт-Петербурга и в вестибюлях станций СПб ГУП

«Санкт-Петербургский метрополитен» по адресам, указанным на Портале «Государственные услуги в Санкт-Петербурге».

## 2. Стандарт предоставления государственной услуги

2.1. Наименование государственной услуги: согласие органа опеки и попечительства на установление отцовства лица, не состоящего в браке с матерью ребенка, в случае смерти матери, признания ее недееспособной, невозможности установления места нахождения матери или в случае лишения ее родительских прав.

Краткое наименование государственной услуги: согласие органа опеки и попечительства на установление отцовства лица, не состоящего в браке с матерью ребенка.

2.2. Государственная услуга предоставляется Местной администрацией, на территории которого ребенок, в отношении которого устанавливается отцовство, имеет регистрацию по месту жительства (пребывания).

Предоставление государственной услуги осуществляется Местной администрацией во взаимодействии с Многофункциональным центром и его подразделениями, с СПб ГКУ ЖА, с КЗАГС.

Должностным лицам Местной администрации и муниципальным служащим Местной администрации запрещено требовать от заявителя осуществления действий, в том числе согласований, необходимых для получения государственной услуги и связанных с обращением в иные государственные органы и организации, за исключением получения услуг, включенных в перечень услуг, которые являются необходимыми и обязательными для предоставления государственных услуг, утвержденный Правительством Санкт-Петербурга.

2.3. Результатами предоставления государственной услуги являются:

направление (вручение) заявителю постановления о согласии либо об отказе в согласии на установление отцовства лица, не состоящего в браке с матерью ребенка:

на бумажном носителе – постановление выдается лично заявителю органом Местной администрации или Многофункциональным центром либо направляется через отделения федеральной почтовой связи;

в форме электронного документа - путем отправки по электронной почте либо через Портал.

2.4. Сроки предоставления государственной услуги:

решение о согласии либо об отказе в согласии на установление отцовства лица, не состоящего в браке с матерью ребенка, принимается Местной администрацией, в течение тридцати дней со дня получения от заявителя заявления и документов, указанных в пункте 2.6 настоящего регламента.

В случае направления Местной администрацией межведомственных запросов и получения ответов на них срок предоставления государственной услуги может быть увеличен в соответствии с действующим законодательством.

2.5. Предоставление государственной услуги осуществляется в соответствии со следующими нормативно правовыми актами:

Конституция Российской Федерации от 12.12.1993;

Семейный кодекс Российской Федерации от 29.12.1995 № 223-ФЗ;

Федеральный закон от 15.11.1997 № 143-ФЗ «Об актах гражданского состояния»;

Федеральный закон от 06.10.2003 № 131-ФЗ «Об общих принципах организации местного самоуправления в Российской Федерации»;

Федеральный закон от 02.05.2006 N 59-ФЗ «О порядке рассмотрения обращений граждан Российской Федерации»;

Федеральный закон от 27.07.2006 № 152-ФЗ «О персональных данных»;

Федеральный закон от 27.07.2010 № 210-ФЗ «Об организации предоставления государственных и муниципальных услуг»;

Федеральный закон от 06.04.2011 № 63-ФЗ «Об электронной подписи»;

Закон Санкт-Петербурга от 31.10.2007 № 536-109 «О наделении органов местного самоуправления в Санкт-Петербурге отдельными государственными полномочиями Санкт-Петербурга по организации и осуществлению деятельности по опеке и попечительству, назначению и выплате денежных средств на содержание детей, находящихся под опекой или попечительством, и денежных средств на содержание детей, переданных на воспитание в приемные семьи, в Санкт-Петербурге»;

постановление Правительства Санкт-Петербурга от 23.12.2011 № 1753 «О порядке межведомственного информационного взаимодействия при предоставлении государственных и муниципальных услуг исполнительными органами государственной власти Санкт-Петербурга и органами местного самоуправления в Санкт-Петербурге, а также услуг государственных учреждений, подведомственных исполнительным органам государственной власти Санкт-Петербурга, и других организаций, в которых размещается государственное задание (заказ)».

2.6. Исчерпывающий перечень документов, необходимых в соответствии с нормативными правовыми актами для предоставления государственной услуги и услуг, которые являются необходимыми и обязательными для предоставления государственной услуги, подлежащих представлению заявителем:

заявление о получении согласия на установление отцовства лица, не состоящего в браке с матерью ребенка, согласно Приложению № 4 к настоящему регламенту;

паспорт заявителя;

свидетельство о рождении ребенка, в отношении которого устанавливается отцовство, выданное органами исполнительной власти субъекта Российской Федерации (кроме Санкт-Петербурга);

свидетельство о смерти матери ребенка, выданное органами исполнительной власти субъекта Российской Федерации (кроме Санкт-Петербурга);

решение суда о признании матери ребенка недееспособной,

решение суда о лишении родительских прав матери ребенка,

решение суда о признании матери ребенка безвестно отсутствующей,

документ, выданный органом внутренних дел по последнему известному месту жительства матери ребенка, подтверждающий невозможность установления ее места пребывания;

справка о регистрации по месту пребывания ребенка, в отношении которого устанавливается отцовство;

заявление ребенка, достигшего возраста 10 лет, отражающее его мнение по вопросу установления отцовства лица, не состоящего в браке с матерью ребенка.

2.7. Исчерпывающий перечень документов, необходимых в соответствии с нормативными правовыми актами для предоставления государственной услуги и услуг, которые являются необходимыми и обязательными для предоставления государственной услуги, которые находятся в распоряжении иных исполнительных органов, федеральных органов исполнительной власти и органов государственных внебюджетных фондов и органов местного самоуправления, подведомственных им организаций и иных организаций, и которые заявитель вправе представить<sup>1</sup>:

---

<sup>1</sup> В соответствии с пунктом 2 части 1 статьи 7 и частью 6 статьи 7 Федерального закона от 27.07.2010 № 210-ФЗ «Об организации предоставления государственных и муниципальных услуг» заявитель вправе представить указанные документы в форме документа на бумажном носителе или в форме электронного документа по собственной инициативе.

В случае направления органом местного самоуправления межведомственных запросов о представлении указанных документов в органы государственной власти или организации, располагающие сведениями об указанных документах и получения ответов на них, срок предоставления государственной услуги может быть увеличен в соответствии с действующим законодательством. Направление органом местного самоуправления Санкт-Петербурга межведомственных запросов и получение ответов на них в электронной форме с использованием единой системы

справка о регистрации по месту жительства ребенка, в отношении которого устанавливается отцовство (в отношении жилых помещений, ведение регистрационного учета граждан по месту жительства в которых в части, возложенной на жилищные организации, осуществляют Санкт-Петербургские государственные казенные учреждения – районные жилищные агентства);

свидетельство о рождении ребенка, в отношении которого устанавливается отцовство, выданное органами исполнительной власти Санкт-Петербурга;

свидетельство о смерти матери ребенка, выданное органами исполнительной власти Санкт-Петербурга.

2.7.1. При предоставлении государственной услуги запрещено требовать от заявителя:

представления документов и информации или осуществления действий, представление или осуществление которых не предусмотрено нормативными правовыми актами, регулирующими отношения, возникающие в связи с предоставлением государственной услуги;

представления документов и информации, которые находятся в распоряжении органов, предоставляющих государственную услугу, иных государственных органов, Местной администрации и организаций, в соответствии с нормативными правовыми актами Российской Федерации, нормативными правовыми актами субъектов Российской Федерации и муниципальными правовыми актами.

2.8. Исчерпывающий перечень оснований для отказа в приеме документов, необходимых для предоставления государственной услуги:

отсутствие в заявлении обязательной к указанию информации;

представление заявителем документов, содержащих исправления, серьезные повреждения, не позволяющие однозначно истолковать их содержание, отсутствие обратного адреса, отсутствие подписи, печати и др.

2.9. Исчерпывающий перечень оснований для приостановления и (или) отказа в предоставлении государственной услуги.

Отказ в предоставлении государственной услуги осуществляется в случае, если документы, указанные в пунктах 2.6, 2.7 настоящего регламента, не содержат сведений, подтверждающих право на предоставление государственной услуги.

2.10. Услуги, которые являются необходимыми и обязательными для предоставления государственной услуги, в том числе сведения о документе (документах), выдаваемом (выдаваемых) организациями, участвующими в предоставлении государственной услуги.

В рамках предоставления государственной услуги Местной администрацией осуществляется межведомственное взаимодействие с СПб ГКУ ЖА, с КЗАГС, посредством которого в Местную администрацию направляются следующие документы: справка о регистрации по месту жительства ребенка, в отношении которого устанавливается отцовство; свидетельство о рождении ребенка, в отношении которого устанавливается отцовство, выданное органами исполнительной власти Санкт-Петербурга; свидетельство о смерти матери ребенка, выданное органами исполнительной власти Санкт-Петербурга.

2.11. Плата за предоставление государственной услуги не взимается.

2.12. Максимальный срок ожидания в очереди (при ее наличии) при подаче заявления о предоставлении государственной услуги и при получении результата государственной услуги:

а) срок ожидания в очереди (при ее наличии) при подаче заявления и необходимых документов в Местную администрацию не должен превышать одного часа;

б) срок ожидания в очереди при подаче заявления и документов в Многофункциональном центре не должен превышать сорока минут;

в) срок ожидания в очереди при получении документов в Многофункциональном центре не должен превышать пятнадцати минут.

2.13. Срок и порядок регистрации запроса заявителя о предоставлении государственной услуги.

2.13.1. При личном обращении заявителя в Местную администрацию, регистрация заявления о получении согласия на установление отцовства осуществляется муниципальным служащим Местной администрации в присутствии заявителя. Регистрация заявления осуществляется в течение одного рабочего дня с момента получения документов, указанных в пункте 2.6. настоящего регламента.

2.13.2. При личном обращении заявителя в Многофункциональный центр, заявление о предоставлении государственной услуги регистрируется специалистом Многофункционального центра в присутствии заявителя, которому выдается расписка с регистрационным номером, присвоенным межведомственной автоматизированной системой «Обеспечение деятельности многофункционального центра предоставления государственных услуг в Санкт-Петербурге и предоставления государственных услуг через портал государственных услуг в Санкт-Петербурге».

Срок регистрации заявления заявителя о предоставлении государственной услуги в Многофункциональном центре составляет 15 минут.

2.14. Требования к помещениям, в которых предоставляются государственные услуги, к залу ожидания, местам для заполнения заявлений о предоставлении государственной услуги, информационным стендам с образцами их заполнения и перечнем необходимых для предоставления каждой государственной услуги документов:

Помещения, в которых предоставляются государственные услуги, место ожидания, должны иметь площади, предусмотренные санитарными нормами и требованиями к рабочим (офисным) помещениям, где оборудованы рабочие места с использованием персональных компьютеров и копировальной техники, и места для приема посетителей, а также быть оборудованы стульями и столами, иметь писчие принадлежности (карандаши, авторучки, бумагу) для заполнения запросов о предоставлении государственной услуги и производства вспомогательных записей (памяток, пояснений).

2.15. Показатели доступности и качества государственной услуги:

2.15.1. Количество взаимодействий заявителя с органом Местной администрации либо Многофункциональным центром, участвующими в предоставлении государственной услуги – не более 3.

2.15.2. Продолжительность взаимодействий – указана в разделе 3 настоящего регламента.

2.15.3. Способы предоставления государственной услуги заявителю:

непосредственно при посещении Местной администрации;

в подразделении Многофункционального центра;

в электронном виде (посредством Портала в соответствии с этапами предоставления государственной услуги, определенными распоряжением Правительства Санкт-Петербурга от 22.03.2011 № 8-рп).

2.15.4. В случае направления заявителем заявления и документов, необходимых для предоставления государственной услуги, через Портал с прохождением промежуточных этапов предоставления государственной услуги заявитель может ознакомиться на Портале (в соответствии с этапами предоставления государственной услуги, определенными распоряжением Правительства Санкт-Петербурга от 22.03.2011 № 8-рп).

2.15.5. Способы информирования заявителя о результатах предоставления государственной услуги: лично при посещении Местной администрации, по электронной почте, в письменном виде путем направления по почте.

2.15.6. Количество документов, необходимых для предоставления заявителем в целях получения государственной услуги – от 2 до 6.

2.15.7. При предоставлении государственной услуги предусмотрено межведомственное взаимодействие Местной администрации с КЗАГС, с СПб ГКУ ЖА.

2.15.8. Количество документов (информации), которые Местная администрация запрашивает без участия заявителя – от 0 до 3.

2.15.9. Услуги, необходимые и обязательные для предоставления государственной услуги, в том числе сведения о документе (документах), выдаваемом (выдаваемых) организациями, участвующими в предоставлении государственной услуги, действующим законодательством не предусмотрены.

2.15.10. Административные процедуры в рамках предоставления государственной услуги, осуществляемые в электронном виде, осуществляются в соответствии с этапами предоставления государственной услуги, определенными распоряжением Правительства Санкт-Петербурга от 22.03.2011 № 8-рп.

2.15.11. Срок предоставления государственной услуги – 30 дней с момента регистрации заявления.

В случае направления Местной администрацией межведомственных запросов и получения ответов на них срок предоставления государственной услуги может быть увеличен в соответствии с действующим законодательством.

2.15.12. Порядок осуществления контроля за предоставлением государственной услуги со стороны граждан, их объединений и организаций осуществляется в соответствии с действующим законодательством.

2.15.13. Предусмотрена выдача результата предоставления государственной услуги в электронном виде.

2.16. Иные требования, в том числе учитывающие особенности предоставления государственной услуги в Многофункциональном центре и особенности предоставления государственной услуги в электронной форме.

2.16.1. Прием документов, необходимых для предоставления государственной услуги может быть осуществлен на базе подразделений Многофункционального центра.

При предоставлении государственной услуги подразделения Многофункционального центра осуществляют:  
взаимодействие с исполнительными органами, иными органами и организациями,

предоставляющими (участвующими в предоставлении) государственные услуги в рамках заключенных соглашений о взаимодействии;

информирование граждан и организаций по вопросам предоставления государственных услуг;

прием и выдачу документов, необходимых для предоставления государственных услуг либо являющихся результатом предоставления государственных услуг;

обработку персональных данных, связанных с предоставлением государственных услуг.

В случае подачи документов в Местную администрацию посредством подразделения Многофункционального центра специалист подразделения Многофункционального центра, осуществляющий прием документов, представленных для получения государственной услуги, выполняет следующие действия:

определяет предмет обращения;

проводит проверку полномочий лица, подающего документы;

проводит проверку соответствия документов требованиям, указанным в пункте 2.6 настоящего регламента;

осуществляет сканирование представленных документов, формирует электронное дело, все документы которого связываются единым уникальным идентификационным кодом, позволяющим установить принадлежность документов конкретному заявителю и виду обращения за государственной услугой;

заверяет электронное дело своей электронной подписью (далее – ЭП);

направляет копии документов и реестр документов в Местную администрацию, предоставляющий государственную услугу:

в электронном виде (в составе пакетов электронных дел) в течение 1 рабочего дня со дня обращения заявителя в подразделение Многофункционального центра;

на бумажных носителях (в случае необходимости обязательного предоставления оригиналов документов) – в течение 3 рабочих дней со дня обращения заявителя в подразделение Многофункционального центра.

При обнаружении несоответствия документов требованиям, указанным в пункте 2.6 настоящего регламента, специалист подразделения Многофункционального центра, осуществляющий прием документов, возвращает их заявителю для устранения выявленных недостатков.

По окончании приема документов специалист подразделения Многофункционального центра выдает заявителю расписку в приеме документов.

#### 2.16.2. Особенности предоставления государственной услуги в электронной форме:

заявитель может получить государственную услугу в электронной форме путем заполнения в электронном виде заявления на Информационном портале «Государственные услуги в Санкт-Петербурге» ([www.gu.spb.ru](http://www.gu.spb.ru)) (далее – Портал).

Государственная услуга может быть получена в электронной форме в соответствии с Планом перехода на предоставление исполнительными органами государственной власти Санкт-Петербурга государственных услуг в электронном виде, утвержденным распоряжением Правительства Санкт-Петербурга от 22.03.2011 № 8-рп «О мероприятиях по переходу на предоставление исполнительными органами государственной власти Санкт-Петербурга государственных услуг в электронном виде».

Этапы перехода на предоставление услуг в электронном виде:

1-й этап – размещение информации об услуге в Сводном реестре государственных услуг и на Едином портале государственных услуг;

2-й этап – размещение на Едином портале государственных услуг форм заявлений и иных документов, необходимых для получения соответствующих услуг, и обеспечение доступа к ним для копирования и заполнения в электронном виде;



3-й этап – обеспечение возможности для заявителей в целях получения услуги представлять документы в электронном виде с использованием Единого портала государственных услуг;

4-й этап - обеспечение возможности для заявителей осуществлять с использованием Единого портала государственных услуг мониторинг хода предоставления услуги;

5-й этап - обеспечение возможности получения результатов предоставления услуги в электронном виде на Едином портале государственных услуг, если это не запрещено федеральным законом.

Электронные заявления (заявки) отправляются через «Электронную приемную» Портала с использованием «логина» и «пароля» заявителя, а также могут быть подписаны заявителем электронной подписью или заверены универсальной электронной картой.

К документам, направляемым в электронной форме, предоставляются следующие требования:

они должны быть предоставлены в форме электронных документов (электронных образов документов), удостоверенных электронной подписью лица, подписавшего документ, уполномоченного лица органа, выдавшего документ, или электронной подписью нотариуса;

каждый отдельный документ должен быть загружен в виде отдельного файла. Количество файлов должно соответствовать количеству документов, направляемых для получения государственной услуги, а наименование файлов должно позволять идентифицировать документ и количество страниц в документе.

В случае, если после направления заявителем электронного заявления (заявки) следует обязательное посещение заявителем Местной администрации, то для заявителя, отправившего электронную заявку, должностное лицо Местной администрации формирует приглашение на прием, которое отображается в браузере заявителя. Приглашение содержит необходимую информацию с указанием: адреса структурного подразделения Местной администрации, в который необходимо обратиться заявителю, даты и времени приема, идентификационного номера приглашения, а также перечня документов, которые необходимо предоставить на приеме.

### **3. Состав, последовательность и сроки выполнения административных процедур, требования к порядку их выполнения, в том числе особенности выполнения административных процедур в электронной форме**

Описание последовательности административных процедур при предоставлении государственной услуги:

прием заявления и документов, необходимых для предоставления государственной услуги;

подготовка и направление межведомственного запроса о предоставлении документов, необходимых для предоставления государственной услуги, находящихся в распоряжении иных государственных органов и организаций, в том числе с использованием единой системы межведомственного электронного взаимодействия;

принятие Местной администрацией решения о согласии либо об отказе в согласии на установление отцовства лица, не состоящего в браке с матерью ребенка, в случае смерти матери, признания ее недееспособной, невозможности установления места нахождения матери или в случае лишения ее родительских прав.

3.1. Наименование административной процедуры: прием заявления и документов, необходимых для предоставления государственной услуги.

3.1.1. Юридические факты, являющиеся основанием для начала административной процедуры:

поступление (посредством личного обращения заявителя, обращения заявителя в электронной форме посредством Портала либо посредством организаций почтовой связи, от Многофункционального центра) в Местную администрацию заявления о выдаче согласия на установление отцовства лица, не состоящего в браке с матерью ребенка, и прилагаемых документов, указанных в пункте 2.6 настоящего регламента.

3.1.2. Содержание и продолжительность выполнения административной процедуры.

Муниципальный служащий Местной администрации, ответственный за прием заявления и документов, необходимых для предоставления государственной услуги осуществляет следующие административные действия:

определяет предмет обращения;

устанавливает личность заявителя;

консультирует заявителя о порядке оформления заявления о получении согласия органа опеки и попечительства на установление отцовства лица, не состоящего в браке с матерью ребенка;

проводит проверку заявления и представленных документов на предмет соответствия перечню документов, указанных в пункте 2.6 настоящего регламента;

фиксирует факт приема документов, указанных в пункте 2.6 настоящего регламента, в журнале регистрации.

Продолжительность административной процедуры не должна превышать одного рабочего дня.

3.1.3. Ответственным за выполнение административной процедуры является муниципальный служащий Местной администрации, ответственный за прием заявления и документов, необходимых для предоставления государственной услуги.

3.1.4. Критериями принятия решения в рамках административной процедуры является соответствие заявления и документов требованиям, установленным настоящим регламентом.

3.1.5. Результат административной процедуры: передача муниципальным служащим Местной администрации, ответственным за прием заявления и документов, необходимых для предоставления государственной услуги, заявления и комплекта документов муниципальному служащему Местной администрации, ответственному за подготовку, направление межведомственных запросов и получение ответов на них.

3.1.6. Способ фиксации результата выполнения административной процедуры: регистрация заявления и документов в журнале регистрации.

3.2. Наименование административной процедуры: подготовка и направление межведомственного запроса о предоставлении документов, необходимых для предоставления государственной услуги, находящихся в распоряжении иных государственных органов и организаций, в том числе с использованием единой системы межведомственного электронного взаимодействия.

3.2.1. Юридические факты, являющиеся основанием для начала административной процедуры: получение муниципальным служащим Местной администрации, ответственным за подготовку, направление межведомственных запросов и получение ответов на них, заявления и комплекта документов, указанных в пункте 2.6 настоящего регламента, необходимых для предоставления государственной услуги.

3.2.2. Содержание и продолжительность выполнения административной процедуры:

Муниципальный служащий Местной администрации, ответственный за подготовку, направление межведомственных запросов и получение ответов на них осуществляет следующие административные действия:

определяет состав документов (информации), подлежащих получению по межведомственным запросам, и органы (организации), в которые должны быть направлены межведомственные запросы;

подготавливает проекты межведомственных запросов, в том числе в форме электронного документа;

представляет проекты межведомственных запросов на подпись лицу, уполномоченному подписывать межведомственные запросы, в том числе с использованием электронной подписи;

направляет межведомственные запросы в КЗАГС; СПб ГКУ ЖА посредством автоматизированной информационной системы «Население. Жилой фонд»;

получает ответы на межведомственные запросы;

анализирует документы (информацию), полученные в рамках межведомственного взаимодействия (ответы на межведомственные запросы), на соответствие направленному межведомственному запросу;

передает полученные документы (информацию) муниципальному служащему Местной администрации, ответственному за подготовку проекта решения о согласии либо об отказе в согласии на установление отцовства лица, не состоящего в браке с матерью ребенка.

Межведомственный запрос должен содержать следующие сведения:

наименование органа (организации), направляющего межведомственный запрос;

наименование органа (организации), в адрес которого направляется межведомственный запрос;

наименование услуги, для предоставления которой необходимо представление документа и (или) информации, а также, если имеется, номер (идентификатор) такой услуги в реестре государственных услуг или реестре муниципальных услуг;

указание на положения нормативного правового акта, которыми установлено представление документа и (или) информации, необходимых для предоставления услуги, и указание на реквизиты данного нормативного правового акта;

сведения, необходимые для представления документа и (или) информации, установленные настоящим регламентом;

контактная информация для направления ответа на межведомственный запрос;

дата направления межведомственного запроса и срок ожидаемого ответа на межведомственный запрос;

фамилия, имя, отчество и должность лица, подготовившего и направившего межведомственный запрос, его подпись, в том числе электронная подпись, а также номер служебного телефона и (или) адрес электронной почты данного лица для связи.

Межведомственный запрос направляется:

посредством региональной системы межведомственного электронного взаимодействия Санкт-Петербурга (далее - РСМЭВ);

по электронной почте;

иными способами, не противоречащими законодательству.

Датой направления межведомственного запроса считается дата регистрации исходящего запроса системой управления РСМЭВ, либо дата отправки документа с межведомственным запросом по электронной почте. В случае направления межведомственного запроса иными способами, предусмотренными законодательством, днем направления межведомственного запроса считается дата почтового отправления.

Если ответ на межведомственный электронный запрос не получен в течение 5 рабочих дней, специалист Местной администрации, ответственный за подготовку, направление межведомственных запросов и получение ответов на них:

направляет повторный межведомственный электронный запрос;

информирует об этом в электронном виде Комитет по работе с исполнительными органами государственной власти и взаимодействию с органами местного самоуправления Администрации Губернатора Санкт-Петербурга и поставщика сведений (информации), своевременно не представившего ответ на межведомственный электронный запрос.

Информация о нарушении сроков ответа направляется на официальные адреса электронной почты, указанные исполнительных органов государственной власти Санкт-Петербурга, предназначенных для направления межведомственных запросов

и получения ответов на межведомственные запросы (в соответствии с Приложением № 2 к постановлению Правительства Санкт-Петербурга от 23.12.2011 №1753).

Должностное лицо, не представившее (несвоевременно представившее) запрошенный документ (или информацию), подлежит административной, дисциплинарной или иной ответственности в соответствии с законодательством Российской Федерации.

Продолжительность административной процедуры составляет один рабочий день (при условии использования единой системы межведомственного электронного взаимодействия и подключаемых к ней региональных систем межведомственного электронного взаимодействия).

В случае направления Местной администрацией межведомственных запросов в органы государственной власти (организации) субъектов Российской Федерации и иных государств, местные администрации муниципальных образований (в том числе иных субъектов Российской Федерации) и получения ответов на них срок предоставления государственной услуги может быть увеличен в соответствии с действующим законодательством.

Срок подготовки и направления ответа на межведомственный запрос в соответствии с Порядком не может превышать пяти рабочих дней после поступления межведомственного запроса.

3.2.3. Административная процедура осуществляется специалистом Местной администрации, ответственным за подготовку, направление межведомственных запросов и получение ответов на них.

3.2.4. Критерием принятия решения в рамках административной процедуры является отсутствие в представленном заявителем комплекте документов, указанных в пункте 2.7 настоящего регламента.

3.2.5. Результатом административной процедуры является направление межведомственного запроса.

3.2.6. Способом фиксации результата является регистрация межведомственного запроса в РСМЭВ.

3.3. Наименование административной процедуры: принятие Местной администрацией решения о согласии либо об отказе в согласии на установление отцовства лица, не состоящего в браке с матерью ребенка, в случае смерти матери, признания ее недееспособной, невозможности установления места нахождения матери или в случае лишения ее родительских прав.

3.3.1. Юридические факты, являющиеся основанием для начала административной процедуры: получение муниципальным служащим Местной администрации, ответственным за подготовку проекта решения о согласии либо об отказе в согласии на установление отцовства лица, не состоящего в браке с матерью ребенка, комплекта документов, включая документы, полученные по результатам направления межведомственных запросов.

3.3.2. Содержание, продолжительность и максимальный срок выполнения административной процедуры.

Муниципальный служащий Местной администрации, ответственный за подготовку проекта решения о согласии либо об отказе в согласии на установление отцовства лица, не состоящего в браке с матерью ребенка:

проводит оценку полученных документов;

при наличии информации о конфликте интересов несовершеннолетнего и заявителя, принимает решение о проведении обследования условий жизни несовершеннолетнего и составляет акт по форме согласно Приложению № 5 к настоящему регламенту, а также запрашивает дополнительную информацию из иных учреждений и организаций (школа, детский сад, поликлиника и т.д.);

готовит проект постановления о согласии либо об отказе в согласии на установление отцовства лица, не состоящего в браке с матерью ребенка, согласно приложению № 6 к настоящему регламенту;

передает проект постановления, согласованный с руководителем структурного подразделения Местной администрации, главе местной администрации для подписания.

Глава местной администрации изучает проект постановления о согласии либо об отказе в согласии на установление отцовства лица, не состоящего в браке с матерью ребенка;

в случае несогласия – излагает замечания и возвращает указанный проект на доработку и исправление;

в случае одобрения – подписывает постановление о согласии либо об отказе в согласии на установление отцовства лица, не состоящего в браке с матерью ребенка.

После подписания постановления главой местной администрации, муниципальный служащий Местной администрации, ответственный за подготовку проекта постановления:

передает уполномоченному лицу постановление для регистрации в установленном порядке;

направляет (вручает) указанное постановление заявителям в течение трех рабочих дней с момента его подписания.

Продолжительность административной процедуры составляет тридцать дней со дня представления документов, указанных в пункте 2.6 настоящего регламента.

3.3.3. Ответственными за выполнение административной процедуры являются:

муниципальный служащий Местной администрации, ответственный за подготовку проекта решения о согласии либо об отказе в согласии на установление отцовства лица, не состоящего в браке с матерью ребенка;

руководитель структурного подразделения Местной администрации;

глава местной администрации.

3.3.4. Критерии принятия решения определяются наличием или отсутствием оснований для выдачи согласия органа опеки и попечительства на установление отцовства лица, не состоящего в браке с матерью ребенка.

3.3.5. Результат административной процедуры:

направление (вручение) постановления о согласии либо об отказе в согласии на установление отцовства лица, не состоящего в браке с матерью ребенка, заявителям.

3.3.6. Способ фиксации результата выполнения административной процедуры:

подписанное главой местной администрации соответствующее постановление;

регистрация постановления в журнале муниципальных правовых актов Местной администрации.

#### **4. Формы контроля за исполнением административного регламента**

4.1. Текущий контроль за соблюдением последовательности действий, определенных административными процедурами по предоставлению государственной услуги, осуществляется главами местных администраций внутригородских муниципальных образований Санкт-Петербурга, согласно приложению № 2 к настоящему регламенту.

4.2. Глава местной администрации осуществляет контроль за:

надлежащим исполнением настоящего регламента муниципальными служащими Местной администрации, непосредственно предоставляющими государственную услугу;

обеспечением сохранности принятых от заявителя документов и соблюдением муниципальными служащими Местной администрации, непосредственно предоставляющими государственную услугу, особенностей по сбору и обработке персональных данных заявителя.

4.3. Глава местной администрации и муниципальные служащие, непосредственно предоставляющие государственную услугу, несут персональную ответственность за соблюдение сроков и порядка приема документов, своевременности оформления и отправления межведомственных запросов, соответствие результатов рассмотрения документов требованиям законодательства, принятию мер по проверке представленных документов, соблюдение сроков и порядка предоставления государственной услуги, подготовки отказа в предоставлении государственной услуги, за соблюдение сроков и порядка выдачи документов. Персональная ответственность Главы местной администрации и муниципальных служащих, непосредственно предоставляющих государственную услугу, закрепляется в должностных регламентах в соответствии с требованиями законодательства.

В частности, должностные лица и муниципальные служащие, непосредственно предоставляющие государственную услугу, несут ответственность за:

требование у заявителей документов или платы, не предусмотренных настоящим регламентом;

отказ в приеме документов по основаниям, не предусмотренным настоящим регламентом;

нарушение сроков регистрации запросов заявителя о предоставлении государственной услуги;

нарушение срока предоставления государственной услуги;

направление необоснованных межведомственных запросов;

нарушение сроков подготовки межведомственных запросов и ответов на межведомственные запросы;

необоснованное не предоставление информации на межведомственные запросы.

4.4. Начальник подразделения Многофункционального центра осуществляет контроль за:

надлежащим исполнением настоящего регламента сотрудниками подразделения Многофункционального центра;

полнотой принимаемых специалистами Многофункционального центра от заявителя документов и качеством оформленных документов для передачи их в Местную администрацию;

своевременностью и полнотой передачи в Местную администрацию принятых от заявителя документов;

своевременностью и полнотой доведения до заявителя принятых от Местной администрации информации и документов, являющихся результатом решения о предоставлении государственной услуги, принятого Местной администрацией;

обеспечением сохранности принятых от заявителя документов и соблюдением сотрудниками подразделения особенностей по сбору и обработке персональных данных заявителя.

Персональная ответственность руководителя подразделения Многофункционального центра и специалистов подразделения Многофункционального центра закрепляется в должностных инструкциях в соответствии с требованиями законодательства.

Специалисты подразделения Многофункционального центра несут ответственность за:

качество приема комплекта документов у заявителя, в случае, если несоответствие представленных документов, указанных в настоящем регламенте, явилось основанием для отказа заявителю в предоставлении государственной услуги;

своевременность информирования заявителя о результате предоставления государственной услуги.

4.5. Оператор Портала (специалисты СПб ГУП «Санкт-Петербургский информационно-аналитический центр») осуществляют контроль за своевременностью

доставки электронных заявлений на автоматизированное рабочее место специалиста Местной администрации.

Персональная ответственность специалистов СПб ГУП «Санкт-Петербургский информационно-аналитический центр» закрепляется в должностных инструкциях в соответствии с требованиями законодательства.

Специалисты СПб ГУП «Санкт-Петербургский информационно-аналитический центр» несут ответственность за:

технологическое обеспечение работы Портала.

4.6. В рамках предоставления государственной услуги осуществляются плановые и внеплановые проверки полноты и качества предоставления государственной услуги.

Глава местной администрации ежеквартально осуществляет выборочные проверки дел заявителей на предмет правильности принятия муниципальными служащими, непосредственно предоставляющими государственную услугу, решений, а также внеплановые проверки в случае поступления жалоб (претензий) граждан в рамках досудебного обжалования.

### **5. Досудебный (внесудебный) порядок обжалования решений и действий (бездействия) Местной администрации при предоставлении государственной услуги, а также должностных лиц и муниципальных служащих Местной администрации**

5.1. Заявители имеют право на досудебное (внесудебное) обжалование решений и действий (бездействия), принятых (осуществляемых) Местной администрацией, в ходе предоставления государственной услуги. Досудебный (внесудебный) порядок обжалования не исключает возможность обжалования решений и действий (бездействия), принятых (осуществляемых) в ходе предоставления государственной услуги, в судебном порядке. Досудебный (внесудебный) порядок обжалования не является для заявителя обязательным.

5.2. Предметом досудебного (внесудебного) обжалования являются:

5.2.1. Нарушение срока регистрации запроса заявителя о предоставлении государственной услуги;

5.2.2. Нарушение срока предоставления государственной услуги;

5.2.3. Требование у заявителя документов, не предусмотренных нормативными правовыми актами Российской Федерации, нормативными правовыми актами субъектов Российской Федерации, муниципальными правовыми актами для предоставления государственной услуги;

5.2.4. Отказ в приеме документов, предоставление которых предусмотрено нормативными правовыми актами Российской Федерации, нормативными правовыми актами субъектов Российской Федерации, муниципальными правовыми актами для предоставления государственной услуги у заявителя;

5.2.5. Отказ в предоставлении государственной услуги, если основания отказа не предусмотрены федеральными законами и принятыми в соответствии с ними иными нормативными правовыми актами Российской Федерации, нормативными правовыми актами Санкт-Петербурга;

5.2.6. Затребование с заявителя при предоставлении государственной услуги платы, не предусмотренной нормативными правовыми актами Российской Федерации, нормативными правовыми актами Санкт-Петербурга;

5.2.7. Отказ Местной администрации, муниципального служащего Местной администрации в исправлении допущенных опечаток и ошибок в выданных в результате предоставления государственной услуги документах, либо нарушение установленного срока таких исправлений.

5.3. Общие требования к порядку подачи и рассмотрения жалобы.

5.3.1. Жалоба подается в письменной форме на бумажном носителе, в электронной форме в Местную администрацию. Жалобы на решения, принятые руководителем Местной администрации, подаются в Правительство Санкт-Петербурга.

5.3.2. Жалоба может быть направлена по почте, через многофункциональный центр, с использованием информационно-телекоммуникационной сети «Интернет», официального сайта Местной администрации, единого портала государственных и муниципальных услуг либо регионального портала государственных и муниципальных услуг, а также может быть принята при личном приеме заявителя.

5.3.3. Заявитель имеет право на получение информации и документов, необходимых для обоснования и рассмотрения жалобы (претензии). Местная администрация, её должностные лица, муниципальные служащие Местной администрации обязаны предоставить заявителю возможность ознакомления с документами и материалами, непосредственно затрагивающими его права и свободы, если не имеется установленных федеральным законодательством ограничений на информацию, содержащуюся в этих документах, материалах. При этом документы, ранее поданные заявителями в Местную администрацию, выдаются по их просьбе в виде выписок или копий.

5.3.4. Жалоба должна содержать:

наименование Местной администрации, должностного лица Местной администрации либо муниципального служащего Местной администрации, решения и действия (бездействие) которых обжалуются;

фамилию, имя, отчество (последнее - при наличии), сведения о месте жительства заявителя - физического лица либо наименование, сведения о месте нахождения заявителя - юридического лица, а также номер (номера) контактного телефона, адрес (адреса) электронной почты (при наличии) и почтовый адрес, по которым должен быть направлен ответ заявителю;

сведения об обжалуемых решениях и действиях (бездействии) Местной администрации, должностного лица Местной администрации либо муниципального служащего Местной администрации;

доводы, на основании которых заявитель не согласен с решением и действием (бездействием) Местной администрации, должностного лица Местной администрации, либо муниципального служащего Местной администрации. Заявителем могут быть представлены документы (при наличии), подтверждающие доводы заявителя, либо их копии.

5.3.5. Жалоба, поступившая в Местную администрацию, подлежит рассмотрению в следующие сроки:

в течение пятнадцати рабочих дней со дня регистрации жалобы;

в течение пяти рабочих дней со дня регистрации жалобы в случае обжалования отказа Местной администрации, должностного лица Местной администрации или муниципального служащего Местной администрации в приеме документов у заявителя либо

в исправлении допущенных опечаток и ошибок или в случае обжалования нарушения установленного срока таких исправлений;

в иные сроки в случаях, установленных Правительством Российской Федерации.

5.3.6. По результатам рассмотрения жалобы Местная администрация принимает одно из следующих решений:

удовлетворяет жалобу, в том числе в форме отмены принятого решения, исправления допущенных Местной администрацией опечаток и ошибок в выданных в результате предоставления государственной услуги документах, возврата заявителю денежных средств, взимание которых не предусмотрено нормативными правовыми актами Российской Федерации, нормативными правовыми актами субъектов Российской Федерации, а также в иных формах;



отказывает в удовлетворении жалобы.

5.3.7. Не позднее дня, следующего за днем принятия решения, заявителю в письменной форме и по желанию заявителя в электронной форме направляется мотивированный ответ о результатах рассмотрения жалобы.

5.3.8. При рассмотрении обращения государственным органом, Местной администрацией или должностным лицом гражданин имеет право:

знакомиться с документами и материалами, касающимися рассмотрения жалобы, если это не затрагивает права, свободы и законные интересы других лиц и если в указанных документах и материалах не содержатся сведения, составляющие государственную или иную охраняемую федеральным законом тайну;

получать письменный ответ по существу поставленных в жалобе вопросов, уведомление о переадресации письменного обращения в государственный орган, орган местного самоуправления или должностному лицу, в компетенцию которых входит решение поставленных в обращении вопросов;

обращаться с жалобой на принятое по обращению решение или на действие (бездействие) в связи с рассмотрением обращения в административном и (или) судебном порядке в соответствии с законодательством Российской Федерации;

представлять дополнительные документы и материалы либо обращаться с просьбой об их истребовании, в том числе в электронной форме;

обращаться с заявлением о прекращении рассмотрения жалобы.

5.3.9. В случае установления в ходе или по результатам рассмотрения жалобы признаков состава административного правонарушения или преступления, должностное лицо, наделенное полномочиями по рассмотрению жалоб, незамедлительно направляет имеющиеся материалы в органы прокуратуры.

5.3.10. Исполнительные органы государственной власти Санкт-Петербурга и должностные лица, которым может быть адресована жалоба (претензия) заявителя в досудебном (внесудебном) порядке:

В случае, если предметом жалобы (претензии) заявителя являются действия сотрудника подразделения Многофункционального центра, жалоба (претензия) направляется в адрес Администрации Губернатора Санкт-Петербурга:

191060, Смольный, Администрация Губернатора Санкт-Петербурга;

E-mail: ukog@gov.spb.ru;

Телефон: 576-70-42.

В случае, если предметом жалобы (претензии) заявителя являются действия оператора Портала, жалоба (претензия) направляется в адрес Комитета по информатизации и связи:

191060, Смольный, Комитет по информатизации и связи;

E-mail: kis@gov.spb.ru;

Телефон: 576-71-23.

В случае, если предметом жалобы (претензии) заявителя являются действия муниципальных служащих Местной администрации, предоставляющей государственную услугу, жалоба (претензия) может быть направлена в адрес Комитета по социальной политике Санкт-Петербурга:

190000, Санкт-Петербург, пер. Антоненко, д. 6,

тел. (812) 576-24-61, факс (812) 576-24-60,

адрес электронной почты: ksp@gov.spb.ru.

Вице-губернатор Санкт-Петербурга, курирующий соответствующую отрасль:

191060, Смольный, Санкт-Петербург,

тел. (812) 576-44-80, факс (812) 576-7955.

## 6. Приложения

Приложение № 1: блок-схема предоставления государственной услуги;

Приложение № 2: информация о месте нахождения и графике работы, справочные телефоны, адреса официальных сайтов органов местного самоуправления Санкт-Петербурга, предоставляющих государственную услугу;

Приложение № 3: почтовые адреса, справочные телефоны и адреса электронной почты структурных подразделений СПб ГКУ «Многофункциональный центр предоставления государственных услуг»;

Приложение № 4: заявление о получении согласия на установление отцовства;

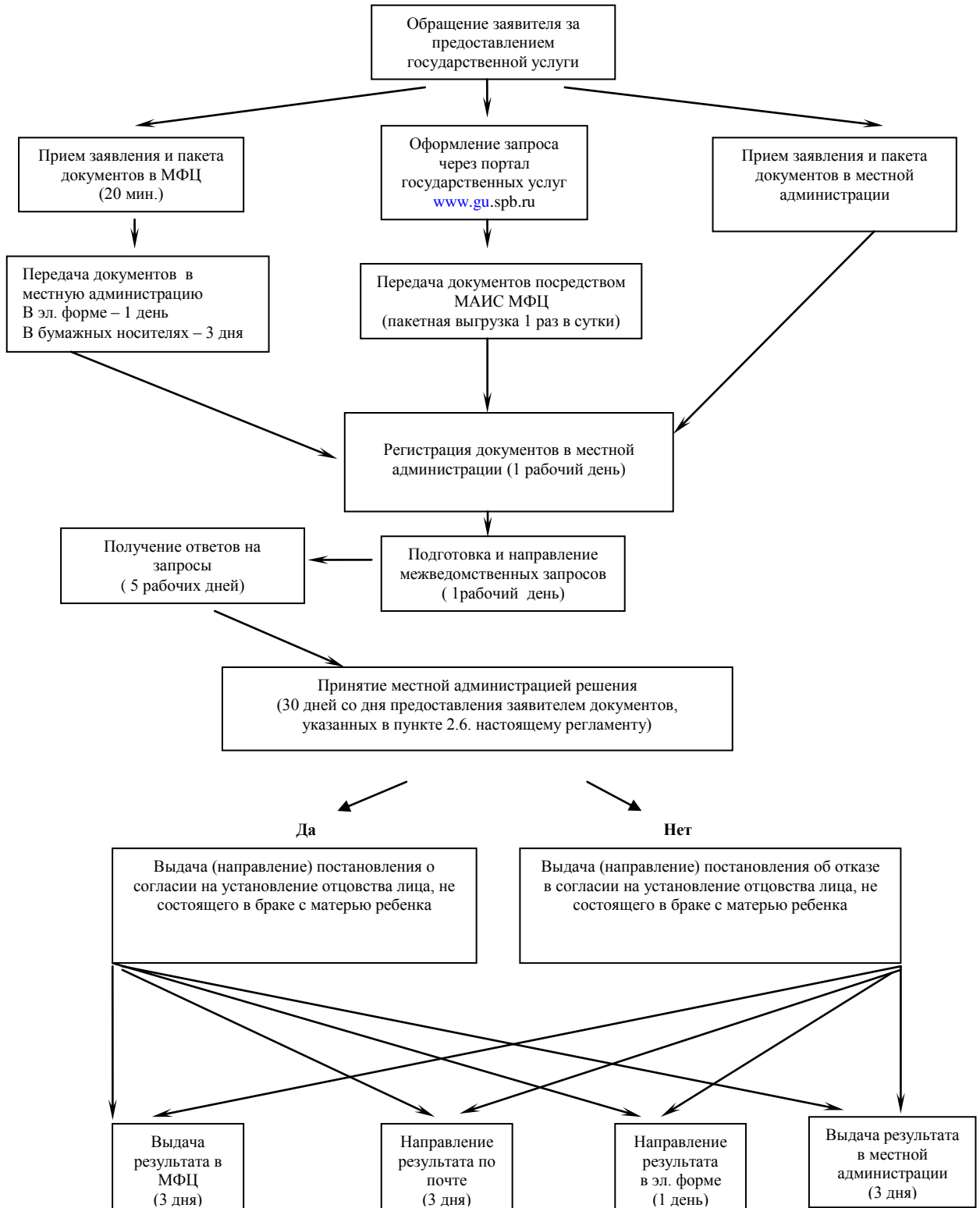
Приложение № 5: форма акта обследования условий жизни несовершеннолетнего гражданина при решении вопроса о выдаче согласия органа опеки и попечительства на установление отцовства лица, не состоящего в браке с матерью ребенка;

Приложение № 6: проект постановления о согласии (об отказе в согласии) на установление отцовства;

Приложение № 7: почтовые адреса, справочные телефоны и адреса электронной почты Санкт-Петербургских государственных казенных учреждений – районных жилищных агентств.

к регламенту по предоставлению Местной администрацией внутригородского муниципального образования Муниципального округа № 53 Санкт-Петербурга, осуществляющей отдельные государственные полномочия Санкт-Петербурга по организации и осуществлению деятельности по опеке и попечительству, назначению и выплате денежных средств на содержание детей, находящихся под опекой или попечительством, и денежных средств на содержание детей, переданных на воспитание в приемные семьи, в Санкт-Петербурге, государственной услуги по согласию органа опеки и попечительства на установление отцовства лица, не состоящего в браке с матерью ребенка, в случае смерти матери, признания ее недееспособной, невозможности установления места нахождения матери или в случае лишения ее родительских прав

### БЛОК-СХЕМА



**ПРИЛОЖЕНИЕ № 2**

к регламенту по предоставлению Местной администрацией внутригородского муниципального образования Муниципального округа № 53 Санкт-Петербурга, осуществляющей отдельные государственные полномочия Санкт-Петербурга по организации и осуществлению деятельности по опеке и попечительству, назначению и выплате денежных средств на содержание детей, находящихся под опекой или попечительством, и денежных средств на содержание детей, переданных на воспитание в приемные семьи, в Санкт-Петербурге, государственной услуги по согласию органа опеки и попечительства на установление отцовства лица, не состоящего в браке с матерью ребенка, в случае смерти матери, признания ее недееспособной, невозможности установления места нахождения матери или в случае лишения ее родительских прав

№ /п	Полное наименование органа местного самоуправления	Адрес (с указанием почтового индекса)	Контактные телефоны, факс (с указанием кода города)	Адрес электронной почты	Адрес сайта	Контактный телефон/факс/e-mail глав местной администрации муниципальных образований	Регламент приема граждан главами местных администраций муниципальных образований	телефоны/факс/e-mail ответственных специалистов	Регламент приема граждан ответственными специалистами
1	Местная администрация муниципального образования муниципальный округ Коломна	Санкт-Петербург, наб. Крюкова канала, д.11 190068	(812) 714-09-83, факс (812) 714-08-43	mokolomna@inbox.ru	www.kolomna-spb.ru	(812) 714-08-43	нет	(812) 714-08-43	Вторник-15.00-17.00 пятница 11.00-13.00
2	Администрация муниципального образования Сенной округ	Санкт-Петербург, Фонтанка р., наб.,д. 89, 190031	(812) 310-16-96 (812) ф310-29-22	msmoso@mail.wplus.net	www.sennoi-okrug.spb.ru	(812) 310-44-00	второй и четвертый четверг 17.00- 19.00	(812) 310-29-22	Вторник -15.00-18.00 Четверг 10.00-13.00
3	Местная администрация Муниципального образования муниципальный округ Адмиралтейский округ	Санкт-Петербург, ул. Декабристов, д.18 190000	(812) 314-96-60 (812) 312-31-83	admiralokrug@mail.ru	нет	(812) 314-96-60 Факс (812) 312-31-83	ежедневно в часы работы администрации	(812) 571-66-01, ул. Почтамтская, д.11	Вторник -14.00-17.00 Четверг 10.00-13.00
4	Местная администрация муниципального образования муниципальный округ Семеновский	Санкт-Петербург, Большой Казачий пер., д.5-7, 191180	ф. (812) 316-26-30	mo4@mailsp.ru	www.sankt-peterburg.info/mo4	(812) 764-96-89 факс (812) 764-89-53	Ежедневно 9.00-17.00 пятница 9.00-16.00	(812) 764-89-53 т/ф(812)764-89-53	Вторник -15.00-17.00 Четверг 10.00-13.00
5	Местная администрация муниципального образования муниципальный округ Измайловское	Санкт-Петербург, Егорова ул., д. 18, 190005	(812) 316-35-81 (812) 316-62-57 ф. (812) 317-82-70 т/ф: 575-08-95	mc5@frinet.org	mc5/frinet.org	(812) 575-08-95 (812) 317-80-92 т/ф (812) 316-53-69	ежедневно 9.00-18.00	(812) 495-39-64	Вторник -15.00-18.00 Четверг 10.00-13.00
6	Местная администрация	Санкт-Петербург,	(812)	mo6@list.ru	www.mo-6.spb.ru	(812)	Понедельник,	факс:786-84-	Вторник

	муниципального образования муниципальный округ Екатерингофский	Нарвский пр., д. 16, 190020	252-40-03 Факс (812) 147-20-08			746-67-36 (812) 746-60-55	среда, пятница 16.00-18.00	57, 786-88-91	15.00-18.00 Четверг 17.00-19.00
--	--	--------------------------------	---	--	--	---------------------------------	-------------------------------	------------------	---------------------------------------

7	Местная администрация муниципального образования муниципальный округ №7	Санкт-Петербург, 12 линия, В.О., д.7, 199178	(812) 321-20-46 ф.(812) 321-14-00	mcmo7@yande x.ru	www.mo7spb.ru	(812) 321-14-01 (812) 321-20-46 Факс (812) 321-14-00	Ежедневно 10.00-17.00	(812) 320-73- 60	Понедельник Четверг 14.00-17.00
8	Местная администрация муниципального образования муниципальный округ Васильевский	Санкт-Петербург, 4 линия, В.О., д.45, 199004	ф.(812) 328-58-31 (812) 323-32-34 (812) 323-32-61	msmo8@mail.ru	www.omsu.spb.ru	(812) 328-58-31	Вторник, четверг 11.00-13.00	(812) 323-32- 34	Вторник -16.00- 18.00 Четверг 10.00-13.00
9	Местная администрация муниципального образования Гавань	Санкт-Петербург, Шевченко ул., д. 29, 199406	(812) 355-70-34 ф.(812) 355-54-19	gavan@mail.ipn et.ru	www.omsu.spb.ru	(812) 355-70-34 Факс (812) 355-54-19	Понедельник 11.00-13.00 Четверг 17.00-19.00	(812) 355-74- 43, (812)355- 70-34	Понедельник, четверг 14.00-17.30
10	Местная администрация муниципального образования муниципальный округ Округ Морской	Санкт-Петербург, Кораблестроителей ул., д.21, к.1, литер. Д, 199226	(812) 356-65-03 ф.(812)356- 55-22 ф.(812)356- 38-60	brams10@mail.r u	www.mo-morsk- 10.spb.ru	(812) 356-55-22 (812) 356-68-46 Факс(812) 356-38-60	Вторник 11.00-13.00	(812)356-65-03 Тел/факс: 356- 13-13	Понедельник 15.00-18.00 Пятница 10.00-13.00
11	Местная администрация муниципального образования муниципальный округ Остров Декабристов	Санкт-Петербург, Кораблестроителей ул., д.35, к.5, 199397	факс(812) 351-19-15 (812) 351-19-14 (812) 351-19-13	vestnik_mo11@ mail.ru	www.sankt- peterburg. info/mo11/	(812)351-19-15	Вторник, среда, четверг, 10.00-18.00	(812) 351-19- 15	понедельник 14.00-17.30 четверг 10.00-12.30
12	Местная администрация муниципального образования муниципальный округ Сампсониевское	Санкт-Петербург, Большой Сампсониевский пр.д.86, 194100	ф.(812) 596-32-78 (812) 596-33-02	mo12@frinet. Org	www.mo12.sp.ru	ф.(812) 596-32-78 (812) 596-33-02	Вторник 15.00-18.00 Четверг 10.00-13.00 (по записи)	(812) 596-32- 73 596-32-78 факс	Вторник -15.00- 18.00 Четверг 10.00-13.
13	Местная администрация муниципального образования муниципальный округ Светлановское	Санкт-Петербург, Тореза пр., д.35, к.2 194223	(812) Ф.552-65-38	mo.svetlanovsko e@yandex.ru	www. svetlanovskoe.spb. ru	(812) 550-20-06 ф.(812) 552-65-38	Вторник 16.00- 18.00	(812)550-26-24	Вторник -15.00- 18.00 Четверг 10.00-13.00
14	Местная администрация	Санкт-Петербург,	ф.(812)	sosnowskoe@m	www.sankt-	(812)	ежедневно	(812) 296-34-	Вторник -15.00-

	муниципального образования муниципальный округ Сосновское	Есенина ул., д.7, 194291	594-25-88  (812) 511-65-05	ail.ru	peterburg. info/ mososnowskoe	296-34-67		67	18.00 Четверг 10.00-13.00
15	Местная администрация муниципального образования муниципальный округ №15	Санкт-Петербург, Сиреневый б-р, д. 18 лит А 194352	ф.(812) 516-63-77	mo15@newalin k.net	www.mo15.spb.ru	(812) 516-63-77	Вторник 15.00-19.00	(812) 516-63-77 600-22-83	Среда 14.00-17.00 Пятница 10.00-14.00
16	Местная администрация муниципального образования муниципальный округ Парнас	Санкт-Петербург, Энгельса пр., д.131, к.1, 194295	(812) Факс 599-16-98 (812) 2962498	moparnas@mail .ru		(812) 599-16-98 (812) 598-14-02	вторник 15.00-18.00 четверг 10.00-13.00	(812)296-10-95 Факс 598-14-02	Вторник -15.00- 18.00 Четверг 10.00-13.00
17	Местная администрация муниципального образования муниципальный округ Шувалово-Озерки	Санкт-Петербург, Луначарского пр., д.5, 194356	(812) 510-81-95 ф.(812) 510-85-37 ф.(812) 510-86-81	moozerki@hom elink.ru	www.mo- shuvalovo- ozerki.spb.ru	(812) 510-81-95 Факс (812) 510-86-81	Ежедневно 11.00-17.00 Обед 13.00-14.00	(812) 510-81- 95	Понедельник 10.00-13.00 Вторник 15.00-18.00
18	Местная администрация муниципального образования п. Парголово	Санкт-Петербург, Ломоносова ул., д.17, п. Парголово, 194362	(812) 513-84-48 (812) 594-87-28 ф.(812) 594-87-28	mopargolovo@ mailsp.ru	www.sankt- peterburg. info/ mopargolovo	(812) 594-90-93	понедельник, вторник, четверг, 10.00-17.00	(812)594-88-90	Вторник -14.00- 17.00 Четверг 10.00-13.00
19	Местная администрация муниципального образования п. Левашово	Санкт-Петербург Железнодорожная ул., д.46 п.Левашово, 194361	(812)594-96- 24 ф.(812) 594- 92-86 Татьяна Юрьевна	molevashovo@ mailsp.ru	www.sankt- peterburg. info/ molewachowo	(812) 594-91-93	Ежедневно	594-96-70	Вторник 15.00-18.00 Пятница 10.00-13.00
20	Местная администрация муниципального образования муниципальный округ Гражданка	Санкт-Петербург Науки пр., д.41, 195256	(812) 535-35-61, т/ф(812) 535-42-09 ф. (812) 535-36-26	ms.18@ rambler.ru  sovet@ grajdanka.spb.ru	www. grajdanka.spb.ru	(812) 535-35-61 ф. (812) 535-36-26	Вторая и четвертая среда 16.00-18.00	(812) 535-35- 61 (812) 535-42-09	Понедельник 16.00-18.00





21	Местная администрация муниципального образования муниципальный округ Академическое	Санкт-Петербург, Гражданский пр., д.84, Литер А 195257	ф.(812) 555-26-59 (812) 555-44-68	momoa@ list.ru	www.omsu.spb.ru	(812) 555-26-59	нет	т/ф (812) 555- 26-59	Понедельник 14.00-18.00
22	Местная администрация муниципального образования муниципальный округ Финляндский округ	Санкт-Петербург, Металлистов пр., Литер А д.93, 195221	т/ф Беликов и опека автомат 544-58-41	mo20fo@yande x. ru	www.finokruq.spb. ru	(812)545-00-21 факс (812)291- 23-39	Понедельник 10.00-12.00	(812)факс 544- 58-43 Факс 545-00-21	Вторник 14.00-17.30
23	Местная администрация муниципального образования муниципальный округ №21	Санкт-Петербург, Лужская ул., д. 10, 195265	(812) 532-35-62 ф.(812) 531-38-58	okrug21@mail. ru	www.okruq21.hnet .spb.ru	(812) 531-38-58	Вторник 16.00-18.00	(812) 531-38- 58	Среда 15.00-18.00
24	Местная администрация муниципального образования муниципальный округ Пискаревка	Санкт-Петербург, Пискаревский пр., д.52, 195067	(812) 298-33-90 (812)298-38- 55	info@mopiskare vka.spb.ru	www.mo- piskarevka.spb.ru	(812) 298-33-90	ежедневно	(812) 298-38- 55 Опека_ piskarevka@ mail.ru	Понедельник 10.00-12.00 Четверг 15.00-17.00
25	Местная администрация муниципального образования муниципальный округ Северный	Санкт-Петербург, Луначарского пр., д.80, к.1, 195274	(812) 559-16-76 ф.(812) 558-56-05 (812) 559-76-89 (812) 558-16-79	mo_nord_spb@ mail.ru	www.omsu.spb.ru	(812) 558-56-05	ежедневно	(812) 558-56- 05	Понедельник 10.00-13.00 Среда 14.00-18.00
26	Местная администрация муниципального образования муниципальный округ Прометей	Санкт-Петербург, Тимуровская ул., д.8, корпус 1 195276	(812) 558-68-11 ф.(812) 590-98-01	office@mo24- prometey.ru	http://www. mo24- prometey.ru/	(812) 558-68-11	Понедельник 15.00-16.00	(812) 591-51- 93	Понедельник 10.00-13.00 четверг 14.00-17.00
27	Местная администрация муниципального образования муниципальный округ Княжево	Санкт-Петербург, Ленинский пр., д.119, к.1, 198207	ф.(812) 377-21-37 (812) 377-15-17	momo- 25@yandex.ru	www.omsu.spb.ru	(812) 377-15-17	ежедневно	(812) 377-21-37 377-15-17	Вторник 15.00-19.30 Пятница 11.00-13.00
28	Местная администрация муниципального образования	Санкт-Петербург, Генерала Симоняка	(812) 759-15-15	info@ulyanka.s pb.ru	www.mo- ulyanka.spb.ru	т/ф (812)	Первый и третий четверг 16.00-	(812)759-69-71	Понедельник 10.00-13.00 15.00-

	муниципальный округ Ульянка	ул. д.9,198261	ф.(812) 750-43-20	mo-26@ yandex.ru		759-15-15 (812) 750-43-20	18.00		17.00
29	Местная администрация муниципального образования муниципальный округ Дачное	Санкт-Петербург, Ветеранов пр., д.69, 198255	(812)752-94- 19 ф(812) 752-92-83	mo_dachnoe27 @mail.ru	нет	т/ф (812) 752-94-19 (812) 752-92-83	Вторник 10.30- 12.30 Четверг 16.00- 18.00	т/факс(812) 752-33-00	Понедельник 14.30-17.30 четверг 10.00-12.30
30	Местная администрация муниципального образования муниципальный округ Автово	Санкт-Петербург, Краснопутиловская ул., д.27,198152	ф.(812) 785-00-47 (812) 784-95-24	avtovo.spb.@ma il.ru	нет	(812) 785-00-47	Понедельник 11.00-14.00 Пятница 14.00- 17.00	(812) 785-00- 47, (812) 785- 36-48	Вторник 15.00-18.00 Пятница 10.00-12.00
31	Местная администрация муниципального образования Нарвский округ	Санкт-Петербург, Оборонная ул., д.18, 198099	ф.(812) 786-77-66 ф.(812) 252-77-33	narvokruq@mai l.wplas.net	www.narvskiy- okruq.spb.ru	(812) 786-77-66 ф. (812) 252-77-33	нет	(812) 785-20-02 Санкт- Петербург, ул. Баррикадная, д.36	Понедельник 15.00-18.00 пятница 11.00-13.00
32	Местная администрация муниципального образования Красенькая речка	Санкт-Петербург, Маршала Жукова ул., д.20, 198302	ф.(812) 757-27-83 (812) 757-91-11	ma.redriver@ma il.ru	нет	(812) 757-27-83 (812) 757-91-11	Вторник 16.00-18.00	(812) 757-27- 83	Понедельник 10.00- 16.00 четверг 14.00-17.00
33	Местная администрация муниципального образования муниципальный округ Морские ворота	Санкт-Петербург, Канонерский остров, д.8а, 198184	(812) 746-90-45 ф.(812) 746-90-32	momv@ mailsp.ru	www.sankt- peterburg. info/momv	(812) 746-90-45 ф. (812) 746-90-32	Вторник 14.00-17.00	(812) 746-90- 32	Четверг 16.00-18.00
34	Местная администрация муниципального образования поселок Петро-Славянка	Санкт-Петербург, Труда ул., д.1, п. Петро-Славянка, 196642	(812) 716-93-04 ф.(812) 462-13-04	mops@mailsp.r u	www.sankt- peterburg. info/mops	(812) 462-13-04	Второй и четвертый вторник с 9.00.- 12.00	(812) 462-13-04	Ежедневно 9.00- 18.00
35	Местная администрация муниципального образования поселок Понтонный	Санкт-Петербург, А.Товпенко ул., д.10, п. Понтонный, 196643	(812) 462-40-40 (812) 462-40-39	sovet_pont@ma il.lanck.net	www.omsu.spb.ru	(812) 462-44-27	ежедневно	(812)462-40-40	Вторник 9.00-18.00 Четверг 9.00-18.00
36	Местная администрация внутригородского муниципального образования Санкт-Петербурга поселок Саперный	Санкт-Петербург Дорожная ул. д.2 п. Саперный, 196644	(812) 462-16-31 ф.(812) 462-16-32	sapern@spb.lan ck.net	www.ip.lanck.net /sapern	(812) 462-16-32	ежедневно	(812) 462-18- 00	ежедневно
37	Местная администрация муниципального образования поселок	Санкт-Петербург, Шлиссельбургское ш, д.219,	(812) 462-33-96 ф.(812)	ust- izora.mamo@m ail.ru	www.omsu.spb.ru	(812) 462-44-81 ф.(812)	ежедневно	(812) 462-44- 81	ежедневно

	Усть-Ижора	п.Усть-Ижора, 196645	462-41-53			462-41-53			
38	Местная администрация внутригородского муниципального образования Санкт-Петербурга город Колпино	Санкт-Петербург, Красная ул., д.1, г. Колпино, 196650	(812) 461-72-02 ф.(812) 461-72-03	kolpino- 2006@mail.ru	www.omsu.spb.ru	(812) 461-72-05 ф(812) 461-72-02	ежедневно	(812) 461-86- 53 . 461-38-03	Среда 14.00-18.00
39	Местная администрация внутригородского муниципального образования Санкт-Петербурга поселок Металлострой	Центральная ул., д.22, п. Металлострой, 196641	(812) 464-95-27 ф.(812) 464-95-12	gazetavestnik@ yandex.ru	www.omsu.spb.ru	(812)464-47-20	Четверг 15.00-18.00	(812) 464-95- 64	Вторник 15.00-18.00 пятница 10.00-13.00
40	Местная администрация муниципального образования муниципальный округ Полустрово	Санкт-Петербург, Энергетиков пр., д.70, к.3 195253	(812) 545-41-11 ф.(812) 544-34-98	mo.polustrovo@ rambler.ru	нет	(812) 226-55-07	ежедневно	(812) 544-34- 98	Четверг 14.00-18.00
41	Местная администрация муниципального образования муниципальный округ Большая Охта	Санкт-Петербург, Тарасова ул., д.9, 195027	(812) 224-12-88 (812) 227-16-52	munokrug@mai l.wplus.net	www.momo33.sp.r u	(812) 224-19-07	Понедельник, среда 9.00-13.00	(812) 224-12- 88 (812) 227-16-52  Большеохтинск ий пр., д. 19	Вторник 14.00-17.00 Четверг 10.00-13.00  Большеохтинский пр., д.19
42	Местная администрация муниципального образования муниципальный округ Малая Охта	Санкт-Петербург, Новочеркасский пр., д.25, к.2, 195112	(812) 528-46-63 (812) 528-16-45	tender@malaya ohta.spb.ru	www. malayaohta.spb.ru	(812) 528-46-63, (812) 528-16-45	Первый и третий вторник 16.00- 18.00	(812) 528-29- 36,	Первый и третий четверг 15.00-17.00 второй и четвертый четверг 10.00-13.00
43	Местная администрация муниципального образования муниципальный округ Пороховые	Санкт-Петербург, Косыгина пр., д.27, к.1 195298	(812) 524-29-03 ф.(812) 524-25-52	igorkochnev@li st.ru	www.moporohovie .spb.ru	(812) 524-29-03	Вторник, среда 15.00-17.00	(812) 524-29- 03	Вторник 10.00-13.00 Четверг 14.00-17.00
44	Местная администрация муниципального образования муниципальный округ Ржевка	Санкт-Петербург, Комунны ул., д.52, 195030	(812) 527-68-58 ф.(812) 527-70-00	morgevka@mail .ru	нет	(812) 527-68-62	Вторник 10.00-12.00 Четверг 16.00-18.00	(812) 527-68- 58	Вторник 15.00-17.00 Четверг 10.00-12.00
45	Местная администрация муниципального образования г. Красное Село	Санкт-Петербург, Ленина пр., д.85, 198320	(812)749-46- 24 (812)741-27- 04 ф.(812)741- 14-27	mo@krasnoe- selo.ru	www. krasnoe- selo.ru	(812) 741-14-27 (812) 749-54-31	Вторник 14.00-17.00 Пятница 10.00-13.00	"	Вторник 10.00-17.00
46	Местная администрация муниципального образования	Санкт-Петербург, Петергофское	(812) 745-79-33	mo37@mailsp.r u	www. sankt- peterburg.	(812) 745-79-33	Пятница 10.00-12.00	(812) 755-63- 24	Вторник 14.00-17.30

	муниципальный округ Юго-Запад	шоссе, д.3, к.2, 198332	(812) 755-46-78 (812) 755-63-11 (812) 755-63-24		info/mo37				
47	Местная администрация муниципального образования муниципальный округ Южно-Приморский	Санкт-Петербург, Ленинский пр., д.71, 198332	ф.(812) 745-47-66 (812) 745-49-44	ms38.spb@mail.ru	www.sankt-peterburg.info/mo38	(812) 745-46-44	Первая и третья среда 11.00-14.00	(812) 745-49-44	Четверг 10.00-17.00
48	Местная администрация муниципального образования муниципальный округ Сосновая Поляна	Санкт-Петербург, Погранич. Гарькавого ул, д.27, к.2, 198206	(812) Факс 744-87-37 (812) факс 744-05-39	ms39@mail.ru	www.mo39.spb.ru	(812) 744-87-37 (812) 744-05-39	Понедельник 15.00-17.00	т/ф(812) 744-36-92	Вторник, четверг 15.00-18.00
49	Местная администрация муниципального образования муниципальный округ Урицк	Санкт-Петербург, Партизана Германа ул, д.22, 198205	Факс: (812) 735-86-17	urizk@mail.ru	www.munizipc.40.spb.ru	(812)735-86-51	Пятница 9.00-13.00	(812) 735-86-17	Четверг 14.00-17.30 пятница 9.00-13.00
50	Местная администрация муниципального образования муниципальный округ Константиновское	Санкт-Петербург, Пограничника Гарькавого ул, д.36, к.1, 198259	Факс (812) 730-00-18 (812) 730-29-27	mokrug41@mail.ru	www.omsu.spb.ru	(812) 730-42-55	Первый вторник 10.00-12.00 Третий вторник 16.00-18.00	(812) 300-48-78	Четверг 14.00-18.00 Пятница 10.00-13.00
51	Местная администрация муниципального образования муниципальный округ Горелово	Санкт-Петербург, Красносельское шоссе, д.46, 198323	факс (812) 746-25-65	mo42@mail.ru msgorelovo@mail.ru	www.sankt-peterburg.info/mo42	Ф (812) 746-25-65 (812) 749-65-87	По предварительной записи	(812) 746-10-49	Вторник 10.00-17.00
52	Местная администрация Муниципального образования г. Кронштадт	Сургина ул., д.15, г.Кронштадта 197760	ф.(812) 435-23-97 (812) 435-24-30 ф.(812) 311-21-76	kronmo@spb.lanck.net	нет	(812) 311-22-57 (812) 439-00-68 ф.(812) 435-27-93	Вторник 14.00-18.00	(812) 311-25-41	понедельник 14.00-17.00 Вторник 14.00-17.00
53	Местная администрация муниципального образования г. Зеленогорска	Исполкомская ул., д.5 г. Зеленогорск, 197720	(812) 433-80-63	Zelenoqorsk@mailsp.ru	http://:zelenoqorsk.spb	(812) 433-80-63	по предварительной записи	(812) 433-01-95	понедельник 10.00-13.00 Вторник 15.00-18.00
54	Местная администрация	Приморское ш., д.	(812)	department@mo	www.mo-	(812)	первый и третий	(812) 437-16-52	понедельник

	муниципального образования г. Сестрорецка	280 г. Сестрорецк	437-32-46 ф.(812) 437-15-35	-sestoreck.ru	sestoreck.ru	437-11-66	понедельник 14.00-17.00		10.00-13.00 Вторник 15.00-18.00
55	Местная администрация муниципального образования пос. Белоостров	Восточная ул., п. Дюны, д.11а, 197730	ф.(812) 437-38-09 Факс: 434-03-28	mobeloostrov@ mailsp.ru	www. sankt- peterburg. info/ mobeloostrov	(812) 437-38-09	вторник 9.00-17.00	(812)437-38-09	Среда 9.00-18.00
56	Местная администрация муниципального образования пос. Комарово	Цветочная ул., д. 22, п. Комарово, 197733	(812) 433-72-83 ф.(812) 433-72-83	mokomarov@ yandex.ru	www. komarovo.spb.ru	(812) 433-75-42	понедельник 15.00-17.00	(812)433-72-83	понедельник 9.00-13.00 Вторник 14.00-18.00
57	Местная администрация муниципального образования пос. Молодежное	Правды ул., д.5, п. Молодежное, 197729	(812) 433-25-96 ф.(812) 433-25-96 (812) 433-28-46	momolodegnoe @mailsp.ru	www. sankt- peterburg. info/momolodegno e	(812) 433-25-96	среда 15.00-17.00	(812) 433-25- 96	ежедневно
58	Местная администрация муниципального образования пос. Песочный	Советская ул., д.6, п. Песочный, 197758	ф.(812) 596-87-06 (812) 596-65-93 (812) 596-86-72	mopesohnoe@m ail.ru	www.omsu.spb.ru	(812) 596-86-72	среда 10.00-12.00	(812) 596-86- 32	понедельник 10.00-13.00 Вторник 14.00-18.00
59	Местная администрация муниципального образования пос. Репино	п. Репино Приморское шоссе, д. 443, 197738	(812) 432-08-19 ф.(812) 432-01-11	morepino@mail sp.ru	www.pepino.info	ф(812) 432-01-11 (812) 432-08-19	второй понедельник 16.00-18.00	(812) 432-08- 19	понедельник 10.00-13.00 Вторник 15.00-18.00
60	Местная администрация муниципального образования пос. Серово	юрид. Адрес: Роцинское шоссе, д.16 п. Серово 197726 факт. Адрес пр. Ленина, д.15, г. Зеленогорск, 197720	(812) 433-65-06	moserovo@mail .ru	www.omsu.spb.ru	(812) 433-65-06	вторник 14.00- 16.00	(812) 433-65- 06	понедельник 10.00-13.00 Вторник 14.00-17.00
61	Местная администрация муниципального образования пос. Смолячково	Приморское шоссе, д.675, г. Зеленогорск, 197729	ф.(812) 433-23-00	mo_smol@mail. ru	www.omsu.spb.ru	(812)433-29-90 (812)433-23-00	ежедневно, кроме четверга 10.00- 13.00	факс: (812) 433-23-00	понедельник 11.00-15.00 Вторник 14.00-17.30
62	Местная администрация муниципального образования пос. Солнечное	Приморское шоссе, д.374, п. Солнечное, 197793	(812) 432-95-69 ф.(812) 432-94-67	mosolnechnoe@ mailsp.ru	www. sankt- peterburg. info/ mosolnechnoe	ф (812) 432-94-67 (812) 434-25-69	среда 9.00-13.00 пятница 13.00-16.00	(812) 432-95- 69 432-94-67	ежедневно
63	Местная администрация муниципального образования пос.	Приморское шоссе, д. 521, комната 8,	ф.(812) 433-82-18	moushkovo@m ailsp.ru	http: // www. sankt-peterburg.	(812) 433-82-18	четверг 12.00-14.00	(812) 433-82- 18	понедельник 11.00-13.00

	Ушково	197720			info/ moushkovo			8-921-881-82-88	Вторник 13.00-17.00
64	Администрация муниципального образования муниципального округа Московская застава	Санкт-Петербург, Свеаборгская ул., д.7, 196105	(812) 387-88-85 (812) 387-88-02 (812) 388-70-73 ф.(812) 387-88-78	mcmo44@yandex.ru	www:MO44.net	(812) 387-88-78 (812) 387-88-85 (812) 387-88-02	четверг 16.00-18.00	т/ф(812) 387-45-08 Свеаборгская,8 memo44@yandex.ru	Понедельник 14.00-17.00 четверг 10.00-14.00
65	Местная администрация внутригородского муниципального образования Санкт-Петербурга муниципального округа Гагаринское	Санкт-Петербург Витебский пр., д.41-1 196244	(812) 378-22-14 (812) 379-95-00 ф.(812) 378-53-47	adm@gagarinskoe.ru	www.gagarinskoe.ru	(812) 378-53-47	понедельник 15.00-17.00	(812) 378-53-60 (812) 378-53-47 (812) 372-82-08	Понедельник 10.00-13.00 четверг 14.00-17.00
66	Местная администрация муниципального образования Новоизмайловское	Санкт-Петербург Новоизмайловский пр., д. 85, к.1, 196247	(812) 370-45-10 ф.(812) 370-21-01	mo46@mail.ru	www.novoizmailovskoe.ru	(812) 370-44-83	вторая и четвертая среда 16.00-18.00	(812) 375-98-10, ул.Варшавская, 29,к 3	Понедельник 10.00-13.00 пятница 14.00-16.30
67	Местная администрация муниципального образования муниципальный округ Пулковский меридиан	Санкт-Петербург, Победы ул., д.8, 196070	(812) 373-97-84 ф. (812) 371-92-57 (812) 373-65-66 (812) 708-59-29	info@mo47.spb.ru	www. mo47.spb.ru	(812) 371-92-56 ф(812) 371-92-57	четверг 10.00-13.00	(812) 373-97-84	Понедельник 15.00-18.00 четверг 10.00-12.00
68	Местная администрация муниципального образования муниципальный округ Звездное	Санкт-Петербург, Алтайская ул., д.13, 196066	(812) 371-28-72 ф.(812) 371-89-72	mozvezdnoe@mailsp.ru	www. sankt-peterburg.info/ mozvezdnoe	(812) 371-28-72	ежедневно	(812) 371-15-01	среда 14.00-17.30
69	Местная администрация муниципального образования муниципальный округ Невская застава	Санкт-Петербург, Седова ул., д.19, 193148	ф. (812) 365-19-49, (812) 365-19-49	monz@mailsp.ru	www. sankt-peterburg.info/monz	(812) 365-18-14	вторник 15.00-17.00	(812) 365-01-44	понедельник 11.00-13.00 среда 15.00-17.00
70	Местная администрация внутригородского муниципального образования Санкт-Петербурга муниципальный округ	Санкт-Петербург, Ивановская ул., д.26, 193171	(812) 560-19-33 ф.(812) 560-35-14	mo50@mailsp.ru	www. sankt-peterburg.info/mo50	(812) 560-19-33	вторник 14.00-16.00	(812) 560-18-59	понедельник 11.00-13.00 среда 15.00-17.00

Ивановский									
71	Местная администрация муниципального образования муниципальный округ Обуховский	Санкт-Петербург, 2-й Рабфаковский пер., д.2, 192012	(812) 368-49-45	moobuhovo@mailsp.ru	www.sankt-peterburg.info/moobuhovo	(812) 362-91-20	ежедневно по предварительной записи	т/факс: 368-42-80	Вторник 15.00-17.00 четверг 10.00-13.00
72	Местная администрация муниципального образования муниципальный округ Рыбацкое	Санкт-Петербург, Прибрежная ул., д.16, 192177	ф. (812) 700-48-73	mo_rybackoe@mail.ru	www.rybmo.ru	(812) 700-30-04	понедельник 10.00-12.00	(812) 700-41-52	вторник, четверг 14.00-17.00
73	Местная администрация муниципального образования муниципальный округ №53	Санкт-Петербург, Новосёлов ул., д.5а, 193079	т.ф.(812) 446-39-12	msmomo53@yandex.ru	www.sankt-peterburg.info/mo53/indeks.html	(812) 446-39-12	понедельник 14.00-16.00	(812) 447-09-40	
74	Местная администрация муниципального образования муниципальный округ №54	Санкт-Петербург, Дальневосточный пр., д.42, 193230	(812) Факс 446-59-40 (812) 586-01-72	ms54@list.ru	нет	(812) 447-81-14	понедельник, среда 10.00-18.00	(812) 447-81-13	понедельник 15.00-18.00 Четверг 10.00-13.00
75	Местная администрация муниципального образования муниципальный округ Невский округ	Санкт-Петербург, Коллонтай ул., д.21, к.1, 193231	ф.(812) 589-27-27 (812) 589-25-95	nevskiy-okrug@mail.ru	www.nevskiy-okrug	(812) 589-27-27	четверг 16.00-18.00	(812) 588-26-04	вторник 10.00-13.00 четверг 14.00-17.00
76	Местная администрация муниципального образования муниципальный округ Оккервиль	Санкт-Петербург, Колонтай ул., д.41, корпус 1 193312	(812) 583-74-85, (812) 588-25-17	mookkervil@mailpf.ru	www.sankt-peterburg.info/mookkervil	(812) 588-25-17	первая среда месяца 10.00-12.00 третья среда месяца 17.00-19.00	(812) 442-03-59	понедельник 14.00-17.00 четверг 10.00-13.00
77	Местная администрация муниципального образования муниципальный округ Правобережный	Санкт-Петербург, Латышских стрелков, д.11,к.4, 193318	(812)583-00-50 (812)584-56-60	spbmo57@mail.ru	www.mo57.ru	(812)584-43-34	ежедневно 10.00-18.00	(812) 583-00-50 т/факс 584-43-34	понедельник 14.00-18.00 среда 10.00-13.00
78	Местная администрация муниципального образования г. Павловска	Песчаный пер., д.11/16, г. Павловск, 196620	(812) 466-85-59 ф.(812) 465-17-73	info@omsu-pavlovsk.spb.ru	omsu-pavlovsk.spb.ru	(812) 465-14-66	понедельник 15.00-17.00	(812) 452-31-84	Среда 14.00-18.00 Пятница 10.00.-12.00
79	Местная администрация муниципального образования п. Тярлево	Павловск, Тярлево, Новая ул., д.1, 196625	ф. (812) 466-79-68	tjarlevo-spb@mail.ru	www.omsu.spb.ru	(812) 466-79-68	понедельник 16.00-18.00	(812) 466-79-68	ежедневно

80	Местная администрация муниципального образования г. Пушкин	Октябрьский бульвар, д.24, г. Пушкин, 196600, офис 303	(812) 466-24-01	mopushkin@ma il.ru	www.pushkin- town.net	(812) 451-75-03 ф (812) 451-74-97	вторник 15.00-17.00	(812) 466-26- 84	Вторник с 16.00- 18.00, Четверг 10.00-12.00
81	Местная администрация муниципального образования пос. Александровская	пос. Александровская, Волхонское шоссе, д.33 196631	(812) 451-36-18 ф.(812) 451-36-14	possovet@list.ru	нет	ф.(812) 451-36-14	среда 10.00-13.00	(812) 451-36- 19	ежедневно
82	Местная администрация муниципального образования пос. Шушары	пос. Шушары, Школьная ул., д.5, лит."А" 196626	(812) 723-25-40 ф.(812) 490-14-97	moshushary@ra mbler.ru	нет	(812) 382-80-41	ежедневно	(812) 451-40- 76 451-40-70	вторник 11.00-14.00 четверг 14.00-18.00
83	Местная администрация муниципального образования г. Петергоф	Самсониевская ул. д.3, г. Петергоф, 198510	(812) 450-54-18 (812) 450-66-40	info@mo- peterqow.spb.ru	mo- peterqow.spb.ru	(812) 450-84-60	первый и третий четверг месяца 10.00-13.00	(812) 450-73- 03	вторник 15.00-18.00 четверг 10.00-13.00
84	Местная администрация муниципального образования г. Ломоносов	пр. Дворцовый, д.40, г. Ломоносов, 188512	ф.(812)422- 57-21, (812)422-73- 76	mc_lomonosov @mail.ru	www.lomonosov. municip.ru	(812) 422-73-76	среда 17.00-19.00	факс: (812) 422- 10-46	среда 9.00-17.00
85	Местная администрация муниципального образования пос. Стрельна	Санкт- Петербургское шоссе, д.69 литер А, п. Стрельна, 198515	(812) 421-43-03 (812) Факс 421-39-88	info@mo- strelna.ru	www.mo- strelna	(812) 421-39-88	четверг 16.00- 18.00	(812) 421-43-03	понедельник 15.00- 18.00 пятница 10.00-13.00
86	Местная администрация муниципального образования муниципальный округ Введенский	Санкт-Петербург, Лизы Чайкиной, д.4/12, 197198	(812) 232-61-38 (812) Факс: 232-51-52	mo58@mailsp.r u	www.sankt- peterburg. info/ mo58	(812) 232-51-52	понедельник 16.00-18.00	(812) 232-61- 38	вторник 15.00-18.00
87	Местная администрация муниципального образования муниципальный округ Кронверкское	Санкт-Петербург, Б. Монетная ул., д.1/17, 197101	(812) 498-58-69 ф.(812) 498-58-72	kronverk59@ mail.ru	www. kronverk59.spb.ru	(812) 498-58-69	среда 16.00-18.00	(812) 498-40- 82	четверг 10.00-18.00
88	Местная администрация муниципального образования муниципальный округ Посадский	Санкт-Петербург, Б. Посадская ул., д.4 лит."д",197046	(812) 233-28-24 ф.(812) 233-51-69	mo60@list.ru	www.mo60.ru	(812) 233-28-24	первый и третий четверг 15.00- 17.00	Б. Монетная, д. 29 (812) 497-36-60	среда 10.00-17.00



								ф.(812) 233- 28-24 497-36-60 Факс 233-28- 24	
--	--	--	--	--	--	--	--	--	--

89	Местная администрация муниципального образования муниципальный округ Аптекарский остров	Санкт-Петербург, Л. Толстого ул., д.5, 197022	(812) 234-64-80 (812) 234-95-73 ф. (812) 234-95-93	msmo61@apt-ostrov.ru	www.apt-ostrov.ru	(812) 702-12-02	понедельник 15.00-18.00	(812) 237-11-10 (812) 498-73-77 Малый пр, П.С. д.72 Факс: 702-12-02	четверг 10.00-17.00
90	Местная администрация муниципального образования муниципальный округ Округ Петровский	Санкт-Петербург, Гатчинская ул., д.16 197198	ф. (812) 232-99-52 (812) 235-54-33	mo_petrovskij@mail.ru	www.mo62.msu.spb.ru	(812) 232-99-52	понедельник 15.00-18.00	Гатчинская ул., д.22 (812) 498-11-60 <a href="mailto:oreka62@mail.ru">oreka62@mail.ru</a>	четверг 17.00-18.00 пятница 10.00-13.00
91	Местная администрация муниципального образования муниципальный округ Чкаловское	Санкт-Петербург, Б. Зеленина ул., д.20, 197110	ф. (812) 230-94-87 (812) 235-67-36	mochkalovskoe@mailsp.ru	www.sankt-peterburg.info/mochkalovskoe	(812) 230-94-87 (812) 230-76-46	ежедневно	(812) 230-92-39 230-76-46	четверг 11.00-16.00
92	Местная администрация муниципального образования муниципальный округ Лахта-Ольгино	Советская ул., д.2, п. Ольгино, 197229	(812) 498-33-24 ф.(812) 498-33-27	lahtaolgin@mail.ru	www.omsu.spb.ru	(812) 498-33-24	понедельник 17.00-19.00 пятница 9.00-10.30	(812) 498-33-24	вторник 9.00-13.00 Четверг 14.00-18.00
93	Местная администрация муниципального образования муниципальный округ №65	Санкт-Петербург, Богатырский пр., д.59, к.1 197372	(812) 341-47-33 ф. (812) 341-03-82	msmo65@yandex.ru	momo65.net.ru	(812) 341-03-82	вторник 10.00-12.00	(812) 345-66-39	понедельник 11.00-17.00 четверг 11.00-17.00
94	Местная администрация муниципального образования муниципальный округ Черная Речка	Санкт-Петербург, Сестрорецкая ул., д.7, подъезд 11, 197183	(812) 430-58-30 (812) 430-93-63	ma@chernayarechka.ru	www.chernayarechka.ru	(812) 430-58-30	четверг 16.00-18.00	(812) 430-52-87 430-90-50 т	понедельник 14.00-17.00 четверг 10.00-13.00
95	Местная администрация муниципального образования муниципальный округ Комендантский аэродром	Санкт-Петербург, Богатырский пр., д.7, к.5, 197348	ф. (812) 394-89-49	aerodrom67@mail.ru	www.mska.spb.ru	(812) 394-89-49	по предварительной записи	(812) 394-89-49	понедельник 11.00-17.00 четверг 15.00-18.00

96	Местная администрация муниципального образования муниципальный округ Озеро Долгое	Санкт-Петербург, Испытателей пр., д.31, к.1, 197349	(812) 301-05-01, (812) 301-05-02	mo68@list.ru	www.dolgoe.@net. ru	(812) 301-05-01	ежедневно	(812) 301-05- 01 300-62-32	понедельник 14.00-17.00 пятница 10.00-13.00
97	Местная администрация муниципального образования муниципальный округ Юнтолово	Санкт-Петербург, Шаврова ул., д.5, к.1, 197373	ф.(812) 307-29-76 (812) 307-58-68	mo69@mail. ru	www.juntolovo.or g	(812) 307-29-76	понедельник 17.00-19.00	(812) 307-58- 68	понедельник 11.00-13.00 четверг 16.00-18.00
98	Местная администрация муниципального образования муниципальный округ Коломяги	Санкт-Петербург, Земский пер., д.7, 197375	(812) 304-02-06 ф.(812) 304-08-26	mamo70@yand ex.ru	www.mc70.spb.ru	(812) 304-02-06	вторник 15.00-17.00	(812)304-08-26	понедельник 11.00-17.00 четверг 11.00-17.00
99	Местная администрация муниципального образования муниципальный округ пос. Лисий Нос	Холмистая ул., д.3/5, п. Лисий Нос, 197755	(812) 434-99-64	moln@mailsp.ru	www.sankt- peterburg. info/ moln	(812)434-99-64	четверг 16.00-18.00	(812) 434-99- 64	Вторник 10.00-13.00 четверг 15.00-18.00
100	Местная администрация муниципального образования муниципальный округ Волковское	Санкт-Петербург, Стрельбищенская ул., д.22,192102	(812) 766-16-24 (812) 766-03-36	mamo71@mail.r u	www.mo- volkovskoe.spb.ru	(812) 766-03-36, (812) 766-16-24 (812) 712-90-07	ежедневно	(812) 766-03- 36 opekamo71@m ail.ru	вторник 15.00-17.00 четверг 10.00-13.00
101	Местная администрация муниципального образования муниципальный округ №72	Санкт-Петербург, Пражская ул., д.35, 192241	(812) Факс 360-39- 22	нет	www.mo-72spb.ru	(812) 360-39-22	понедельник 14.00-16.00	(812) 361-50- 02	понедельник 15.00-18.00 среда 10.00-13.00
102	Местная администрация муниципального образования муниципальный округ Купчино	Санкт-Петербург, Будапештская ул., д.19, к.1 192212	(812) 774-42-87 (812) 709-64-77	mocupch@mail. wplus.net	www. cupchino.msu.spb. ru	(812) 774-42-87	понедельник 15.00-17.00	774-42-87 709-64-77	понедельник 15.00-17.00 Четверг 10.00-12.00
103	Местная администрация муниципального образования муниципальный округ Георгиевский	Санкт-Петербург, Димитрова ул., д.18, к.1, 192286	(812) 773-87-94 -	msmo74@mail.r u	www.ma74.ru	(812) 773-87-94	понедельник 15.00-17.30	(812) 773-87- 94, факс 366-07-17	понедельник 15.00-17.00 четверг 10.00-12.00
104	Местная администрация внутригородского муниципального образования Санкт-Петербурга муниципальный округ №75	Санкт-Петербург, Малая Балканская, д. 58 192289	(812) 778-84-53 (812) 706-44-25	mo75@list.ru	нет	(812) 778-84-53	среда 14.00-16.00	(812)701-54-08	понедельник 14.00-18.00 четверг 10.00-14.00

105	Местная администрация муниципального образования муниципальный округ Балканский	Санкт-Петербург, Купчинская ул., д.32, литер В, 192283	(812) 778-81-97 (812) 78-43-41	mo76spb@list.ru	www.mo76.ru	(812) 778-81-97 ф(812) 778-59-93 Общий факс автомат	понедельник 16.00-18.00	(812) 778-29-80	понедельник 15.00-18.00 четверг 10.00-13.00
106	Местная администрация муниципального образования муниципальный округ Дворцовый округ	Санкт-Петербург, Большая Конюшенная ул., д.14 191186	(812) 315-53-65, (812) 315-19-01, (812) 570-48-15 ф (812) 571-86-23	dvortsovy@mail.wplus.net	www.dvortsovy.spb.ru	(812) 315-53-65	ежедневно	(812) 570-48-15	Первый, третий, пятый вторник 10.00-13.00 второй, четвертый вторник 15.00-18.00
107	Местная администрация муниципального образования муниципальный округ №78	Санкт-Петербург, Гороховая ул., д.48, 191023	ф. (812) 310-88-88	msmo78@mail.ru	www.momo78.spb.ru	(812) 310-88-88	среда 15.00-17.00	(812) 314-94-03, Санкт-Петербург, Большая Морская, д.13/3	вторник 10.00-13.00 четверг 14.00-18.00
108	Местная администрация муниципального образования муниципальный округ Литейный округ	Санкт-Петербург, Чайковского ул., д.13, 191187	ф.(812) 272-13-73 ф.(812) 579-88-46	administr@liteinyi79.spb.ru	www.litenyi79.spb.ru	(812) 272-13-73	четверг 10.00-13.00	(812) 272-32-68	вторник 15.00-18.00 четверг 10.00-13.00
109	Администрация муниципального образования Смольнинское	Санкт-Петербург, Суворовский пр., д.60, 191124	(812) 274-54-06 факс 274-17-98	info@smolninkoe.spb.ru	www.smolninkoe.spb.ru	(812) 274-54-06	среда 17.00-19.00	(812)275-94-97	понедельник 10.00-13.00 вторник 15.00-18.00
110	Местная администрация муниципального образования муниципальный округ Лиговка- Ямская	Санкт-Петербург, Харьковская ул., д.6/1, 191024	(812) 717-87-44 (812) 717-87-09	munic81@mail.wplus.net	www.ligovka-uamskava.spb.ru	(812) 717-87-44 ф(812) 717-87-09	среда 17.00-19.00 (по записи)	(812) 274-10-68	первый, третий, пятый вторник 10.00-13.00 второй, четвертый вторник 15.00-18.00
111	Местная администрация муниципального образования Владимирский округ	Санкт-Петербург, Правды ул., д.12, 191119	ф.(812) 713-27-88, (812) 710-15-09	soveto@rambler.ru	<u>www.ms82</u> spb.ru	(812) 712-43-46 ф.(812) 713-27-88	ежедневно	(812) 713-27-88	вторник 10.00-18.00 четверг 10.00-18.00

**ПРИЛОЖЕНИЕ № 3**

к регламенту по предоставлению Местной администрацией внутригородского муниципального образования Муниципального округа № 53 Санкт-Петербурга, осуществляющей отдельные государственные полномочия Санкт-Петербурга по организации и осуществлению деятельности по опеке и попечительству, назначению и выплате денежных средств на содержание детей, находящихся под опекой или попечительством, и денежных средств на содержание детей, переданных на воспитание в приемные семьи, в Санкт-Петербурге, государственной услуги по согласию органа опеки и попечительства на установление отцовства лица, не состоящего в браке с матерью ребенка, в случае смерти матери, признания ее недееспособной, невозможности установления места нахождения матери или в случае лишения ее родительских прав

**Почтовые адреса, справочные телефоны и адреса электронной почты структурных подразделений СПб ГКУ «Многофункциональный центр предоставления государственных услуг»**

№	Наименование структурного подразделения	Почтовый адрес	Справочный телефон	Адрес электронной почты	График работы
1	Многофункциональный центр Адмиралтейского района	Санкт-Петербург, ул. Садовая, д.55-57, литер А	573-90-00 или 573-99-80	knz@mfcspb.ru	Ежедневно с 09.00 до 21.00 без перерыва на обед. Прием и выдача документов осуществляется с 09.30 до 21.00
2	Многофункциональный центр Василеостровского района	Санкт-Петербург, 15-я линия В.О., д. 32	573-90-00 или 573-94-85		
3	Сектор №1 МФЦ Василеостровского района	Санкт-Петербург, ул. Нахимова д.3, кор.2, литер А	573-90-00 или 576-20-86		
4	Многофункциональный центр Выборгского района	Санкт-Петербург, ул. Новороссийская д.18	573-90-00 или 573-99-85		
5	Сектор №1 Многофункционального центра Выборгского района	Санкт-Петербург, Придорожная Аллея, д.17, литер А	573-90-00 или 573-94-80		
6	Многофункциональный центр Калининского района	Санкт-Петербург, Гражданский пр., д.104, литер А	573-90-00 или 576-08-01		
7	Сектор №1 Многофункционального центра Калининского района	Санкт-Петербург, Кондратьевский пр., д.22, литер А	573-90-00 или 573-96-95		
8	Многофункциональный центр Кировского района	Санкт-Петербург, пр. Стачек, д. 18	573-90-00 или 573-94-95		
9	Сектор № 1 Многофункционального центра Кировского района	Санкт-Петербург, Пр. Народного Ополчения, д. 101, лит. А, помещение 5Н	573-90-00 или 573-90-28		

10	Многофункциональный центр Колпинского района	Санкт-Петербург, г. Колпино, пр. Ленина, д.22	573-90-00 или 573-96-65		
11	Сектор Многофункционального центра Колпинского района	п. Металлострой, ул. Садовая, д. 21, корпус 3	573-90-00 или 573-90-07		
12	Многофункциональный центр Красногвардейского района	Санкт-Петербург, Новочеркасский пр., д.60, литер А	573-90-00 или 573-90-30		
13	Многофункциональный центр Красносельского района	Санкт-Петербург, ул. Пограничника Гарькавого, д.36, кор.6	573-90-00 или 573-99-90		
14	Многофункциональный центр Кронштадтского района	Санкт-Петербург, г. Кронштадт, пр. Ленина д.39а, литер А	573-90-00 или 610-18-56		
15	Многофункциональный центр Московского района	Санкт-Петербург, ул. Благодатная, д. 41 литер А	573-90-00 или 573-99-30		
16	Сектор № 1 Многофункционального центра Московского района	Санкт-Петербург, Новоизмайловский, пр. 34, к. 2	573-90-00 или 573-90-10		
17	Многофункциональный центр Курортного района	Санкт-Петербург, Сестрорецк, ул. Токарева, д. 7, литер А	573-90-00 или 573-96-70		
18	Многофункциональный центр Невского района	Санкт-Петербург, пр. Большевиков, д.8, кор.1, литер А	573-90-00 или 573-96-75		
19	Сектор Многофункционального центра Невского района	Санкт-Петербург, ул. Седова, д.69, кор.1, литер А	573-90-00 или 573-96-80		
20	Многофункциональный центр Петроградского района	Санкт-Петербург, пр. Каменноостровский, д. 55, литер Г	573-90-00 или 573-96-90		
21	Сектор №1 Многофункционального центра Петроградского района	Санкт-Петербург, ул. Красного Курсанта, д.28	573-90-00 или 573-90-22		
22	Многофункциональный центр Петродворцового района	Санкт-Петербург, г. Петергоф, ул. Братьев Горкушенко, д. 6, литер А	573-90-00 или 573-99-41		
23	Сектор №1 Многофункционального центра Петродворцового района	Санкт-Петербург, г. Ломоносов, ул. Победы д. 6 А	573-90-00 или 573-97-86		

24	Многофункциональный центр Приморского района	Санкт-Петербург, Котельникова Аллея д.2, кор. 2, литер А	573-90-00 или 573-90-60		
25	Сектор №1 Многофункционального центра Приморского района	Санкт-Петербург, пр. Новоколомяжский, д.16/8, литер А	573-90-00 или 573-96-60		
26	Сектор №2 Многофункционального центра Приморского района	Санкт-Петербург, Богатырский пр., д. 52/1, литер А	573-90-00 или 573-94-90		
27	Сектор №3 Многофункционального центра Приморского района	Санкт-Петербург, Шуваловский пр., д. 41, кор. 1, литер А	573-90-00 или 573-91-04		
28	Многофункциональный центр Пушкинского района	Санкт-Петербург, г. Пушкин, ул. Малая, д.17/13, литер А	573-90-00 или 573-99-46		
29	Сектор № 1 Многофункционального центра Пушкинского района	Санкт-Петербург, пос. Шушары, ул. Пушкинская, д. 38	573-90-00 или 573-91-03		
30	Сектор № 2 Многофункционального центра Пушкинского района	Санкт-Петербург, г. Павловск, Песчаный переулок, д.11/16	573-90-00 или 573-90-04		
31	Многофункциональный центр Фрунзенского района	Санкт-Петербург, пр. Дунайский, д.49/126, литер А	573-90-00 или 573-96-85		
32	Многофункциональный центр Центрального района	Санкт-Петербург, Невский пр., д.174, литер А	573-90-00 или 573-90-57		
33	Межрайонный многофункциональный центр	Санкт-Петербург, ул. Красного Текстильщика, д. 10-12, литер О	573-90-00 или 576-07-95		

к регламенту по предоставлению Местной администрацией внутригородского муниципального образования Муниципального округа № 53 Санкт-Петербурга, осуществляющей отдельные государственные полномочия Санкт-Петербурга по организации и осуществлению деятельности по опеке и попечительству, назначению и выплате денежных средств на содержание детей, находящихся под опекой или попечительством, и денежных средств на содержание детей, переданных на воспитание в приемные семьи, в Санкт-Петербурге, государственной услуги по согласию органа опеки и попечительства на установление отцовства лица, не состоящего в браке с матерью ребенка, в случае смерти матери, признания ее недееспособной, невозможности установления места нахождения матери или в случае лишения ее родительских прав

Главе местной администрации внутригородского  
муниципального образования Санкт-Петербурга  
муниципальный округ № 53

\_\_\_\_\_ (Ф.И.О. главы)

от

\_\_\_\_\_ (Ф.И.О. заявителя)

\_\_\_\_\_ года рождения,  
проживающего по адресу:

\_\_\_\_\_ Документ, удостоверяющий  
личность: \_\_\_\_\_

\_\_\_\_\_ Телефон: \_\_\_\_\_

\_\_\_\_\_ Адрес электронной почты \_\_\_\_\_

#### Заявление

о получении согласия на установление отцовства

Прошу дать мне согласие на установление отцовства над ребенком мужского /  
женского (нужное подчеркнуть) пола \_\_\_\_\_,  
(Ф.И.О. ребенка)

зарегистрированным по месту жительства (пребывания) по адресу: \_\_\_\_\_,

родившемся «\_\_» \_\_\_\_\_ г. \_\_\_\_\_  
(место рождения ребенка)

у \_\_\_\_\_,  
(Ф.И.О. матери ребенка)

которая умерла / признана недееспособной / лишена родительских прав / сведения о месте пребывания которой отсутствуют (нужное подчеркнуть), что подтверждается прилагаемым документом (указать документ, подтверждающий смерть матери, признание ее недееспособной, невозможность установления места ее пребывания или лишение ее родительских прав (свидетельство о смерти матери, решение суда о признании матери недееспособной или о лишении ее родительских прав либо решение суда о признании матери безвестно отсутствующей или документ, выданный органом внутренних дел по последнему известному месту жительства матери, подтверждающий невозможность установления ее места пребывания): \_\_\_\_\_



Я, \_\_\_\_\_  
(фамилия, имя, отчество заявителя)

даю согласие на обработку и использование моих персональных данных, содержащихся в настоящем заявлении и в представленных мною документах.

\_\_\_\_\_  
(подпись, дата)

## ПРИЛОЖЕНИЕ № 5

к регламенту по предоставлению Местной администрацией внутригородского муниципального образования Муниципального округа № 53 Санкт-Петербурга, осуществляющей отдельные государственные полномочия Санкт-Петербурга по организации и осуществлению деятельности по опеке и попечительству, назначению и выплате денежных средств на содержание детей, находящихся под опекой или попечительством, и денежных средств на содержание детей, переданных на воспитание в приемные семьи, в Санкт-Петербурге, государственной услуги по согласию органа опеки и попечительства на установление отцовства лица, не состоящего в браке с матерью ребенка, в случае смерти матери, признания ее недееспособной, невозможности установления места нахождения матери или в случае лишения ее родительских прав

Бланк органа опеки и попечительства  Дата составления акта	<b>Утверждаю</b>
	_____
	(руководитель органа опеки и попечительства)
	_____
	(Ф.И.О.)
	_____
	(подпись)
	_____
	(дата утверждения Акта)

**Акт обследования условий жизни несовершеннолетнего гражданина при решении вопроса о выдаче согласия органа опеки и попечительства на установление отцовства лица, не состоящего в браке с матерью ребенка**

Дата  
обследования “ \_\_\_\_\_ ” \_\_\_\_\_ 20\_\_ г.

Фамилия, имя, отчество, должность специалиста, проводившего обследование

Проводилось обследование условий жизни несовершеннолетнего гражданина  
(далее – ребенок)

\_\_\_\_\_

(фамилия, имя, отчество, дата рождения)

свидетельство о рождении:

серия \_\_\_\_\_ № \_\_\_\_\_

\_\_\_\_\_

(когда и кем выдано)

паспорт

Т \_\_\_\_\_

(когда и кем выдан)

место жительства \_\_\_\_\_

\_\_\_\_\_

(адрес места жительства, подтвержденный регистрацией)

место проживания \_\_\_\_\_

\_\_\_\_\_ (адрес места фактического проживания и проведения обследования)

1. Сведения о матери ребенка

1.1. \_\_\_\_\_

\_\_\_\_\_ (фамилия, имя, отчество)

1.2. Причина отсутствия родительского попечения со стороны матери (указать реквизиты документа, подтверждающего отсутствие родительского попечения со стороны матери)

2. Сведения о лице, обратившемся в орган опеки и попечительства за согласием на установление отцовства

\_\_\_\_\_ (фамилия, имя, отчество)

2.1. дата и место рождения \_\_\_\_\_

2.2. место жительства \_\_\_\_\_

\_\_\_\_\_ (адрес места жительства, подтвержденный регистрацией)

2.3. место проживания \_\_\_\_\_

\_\_\_\_\_ (адрес места фактического проживания)

2.4. Сведения о трудовой деятельности (работает/не работает, указать должность и место работы, контактные телефоны; режим и характер работы; среднемесячный доход; иные сведения)

2.5. Участие в воспитании и содержании ребенка (проживает/не проживает совместно с ребенком; проявление привязанности, сколько времени проводит с ребенком, какую помощь оказывает, пользуется ли расположением ребенка, имеет ли влияние на ребенка, способность обеспечить основные потребности ребенка (в пище, жилье, гигиене, уходе, одежде, предоставлении медицинской помощи) и т.д.)

3. Сведения о ребенке.

3.1. Кто фактически осуществляет уход и надзор за ребенком (указать форму устройства ребенка; наименование организации для детей-сирот и детей, оставшихся без попечения родителей; Ф.И.О. опекуна/ попечителя)

3.2. Сведения об имуществе и имущественных правах ребенка

4. Мнение законного представителя ребенка по вопросу установления отцовства

---

---

---

5. Результаты беседы с ребенком о его отношении к лицу, обратившемуся в орган опеки и попечительства за согласием на установление отцовства

---

---

---

6. Результаты опроса лиц, располагающих данными о взаимоотношениях с ребенком лица, обратившегося в орган опеки и попечительства за согласием на установление отцовства

---

---

---

7. Дополнительные данные обследования

---

---

---

8. Мнение ребенка старше 10 лет, в отношении которого устанавливается отцовство

---

---

---

---

9. Выводы уполномоченного специалиста о согласии либо об отказе в согласии на установление отцовства лица, не состоящего в браке с матерью ребенка

---

---

---

---

Подпись специалиста, проводившего обследование

(Ф.И.О., должность, дата)

к регламенту по предоставлению Местной администрацией внутригородского муниципального образования Муниципального округа № 53 Санкт-Петербурга, осуществляющей отдельные государственные полномочия Санкт-Петербурга по организации и осуществлению деятельности по опеке и попечительству, назначению и выплате денежных средств на содержание детей, находящихся под опекой или попечительством, и денежных средств на содержание детей, переданных на воспитание в приемные семьи, в Санкт-Петербурге, государственной услуги по согласию органа опеки и попечительства на установление отцовства лица, не состоящего в браке с матерью ребенка, в случае смерти матери, признания ее недееспособной, невозможности установления места нахождения матери или в случае лишения ее родительских прав

**МЕСТНАЯ АДМИНИСТРАЦИЯ  
МУНИЦИПАЛЬНОГО ОБРАЗОВАНИЯ МУНИЦИПАЛЬНЫЙ ОКРУГ № 53  
Санкт-Петербурга**

**ПОСТАНОВЛЕНИЕ**

№ \_\_\_\_\_

\_\_\_\_\_ (дата)

**О согласии (об отказе в согласии) на  
установление отцовства**

Рассмотрев заявление гражданина (Ф.И.О., год рождения заявителя), зарегистрированного по адресу: \_\_\_\_\_, с просьбой дать согласие на установление отцовства в отношении несовершеннолетнего \_\_\_\_\_ (указать Ф.И.О., дату рождения), зарегистрированного по адресу: \_\_\_\_\_, родившегося \_\_\_\_\_ (указать дату и место рождения) у \_\_\_\_\_ (указать Ф.И.О. матери), которая умерла / признана недееспособной / лишена родительских прав / сведения о месте пребывания которой отсутствуют (указать нужное) и приложенные к нему документы, руководствуясь статьей 48 Семейного кодекса Российской Федерации, статьей 51 Федерального закона от 15.11.1997 № 143-ФЗ «Об актах гражданского состояния», Законом Санкт-Петербурга от 31.10.2007 № 536-109 «О наделении органов местного самоуправления в Санкт-Петербурге отдельными государственными полномочиями Санкт-Петербурга по организации и осуществлению деятельности по опеке и попечительству, назначению и выплате денежных средств на содержание детей, находящихся под опекой или попечительством, и денежных средств на содержание детей, переданных на воспитание в приемные семьи, в Санкт-Петербурге»,

**ПОСТАНОВЛЯЮ:**

1. Дать (указать Ф.И.О., дату рождения заявителя) согласие на установление отцовства в отношении несовершеннолетнего (указать Ф.И.О., дату рождения) либо отказать в установлении отцовства в отношении несовершеннолетнего (указать Ф.И.О., дату рождения).
2. Контроль за выполнением постановления возложить на (должность, фамилия, инициалы).

Глава местной администрации  
Муниципального образования  
Муниципальный округ № 53

В. В. Бушин

к регламенту по предоставлению Местной администрацией внутригородского муниципального образования Муниципального округа № 53 Санкт-Петербурга, осуществляющей отдельные государственные полномочия Санкт-Петербурга по организации и осуществлению деятельности по опеке и попечительству, назначению и выплате денежных средств на содержание детей, находящихся под опекой или попечительством, и денежных средств на содержание детей, переданных на воспитание в приемные семьи, в Санкт-Петербурге, государственной услуги по согласию органа опеки и попечительства на установление отцовства лица, не состоящего в браке с матерью ребенка, в случае смерти матери, признания ее недееспособной, невозможности установления места нахождения матери или в случае лишения ее родительских прав

**Почтовые адреса, справочные телефоны и адреса электронной почты  
Санкт-Петербургских государственных казенных учреждений –  
районных жилищных агентств**

<i>№ п/п</i>	<i>Район Санкт-Петербурга</i>	<i>Почтовый адрес</i>	<i>Справочные телефоны</i>	<i>Адрес электронной почты</i>
1	Адмиралтейский	наб. канала Грибоедова, д. 83, Санкт-Петербург, 190000	т. 315-12-83, ф. 312-12-26	guja@tuadm.gov.spb.ru
2	Василеостровский	3-я линия В.О., д. 10, литера Б, Санкт-Петербург, 199004	т. 323-68-49, ф. 323-68-57	orga@mail.ru
3	Выборгский	пр. Пархоменко, д. 24/9, Санкт-Петербург, 199004	т. 550-27-31, ф. 550-29-87	feo@vybrga.spb.ru
4	Калининский	ул. Комсомола, д. 33, Санкт-Петербург, 195009	т. 542-25-51, ф. 542-16-37	tukalin@gov.spb.ru
5	Кировский	пр. Стачек, д. 18, Санкт-Петербург, 198095	т. 252-41-04, ф. 252-57-08	tukir@gov.spb.ru
6	Колпинский	г. Колпино, пр. Ленина, д. 70/18, Санкт-Петербург, 196650	т. 461-56-60, ф. 461-67-13	guzakcenter@yandex.ru
7	Красногвардейский	Тарасова ул., д. 8/1, Санкт-Петербург, 195027	т. 227-46-66, ф. 227-35-24	inforja@tukrgv.gov.spb.ru
8	Красносельский	пр. Ветеранов, д. 131, Санкт-Петербург, 198329	т. 736-68-14, ф. 736-68-44	guzhakra@yandex.ru
9	Кронштадтский	г. Кронштадт, пр. Ленина, д. 40, Санкт-Петербург, 197760	т. 311-20-74, ф. 311-35-52	gucb_kron@mail.ru

10	Курортный	г. Сестрорецк, ул. Токарева, д. 18, Санкт-Петербург, 197706	т. 437-24-19, ф. 437-24-67	kurortnoerga@mail.ru
11	Московский	Московский пр., д. 146, Санкт-Петербург, 196084	т. 388-25-54, ф. 388-91-33	tumos@gov.spb.ru
12	Невский	пр. Обуховской Обороны, д. 54, Санкт-Петербург, 193029	т. 412-88-76, ф. 412-88-65	guja_nev@mail.ru
13	Петроградский	Б. Монетная ул., д. 11, Санкт-Петербург, 197101	т. 233-67-93, ф. 233-67-93	tupetr@gov.spb.ru
14	Петродворцовый	Петергофская ул., д. 11, Санкт-Петербург, 198904	т. 450-72-40, ф. 450-72-40	tuptrdv@gov.spb.ru
15	Приморский	пр. Сизова, д. 30/1, Санкт-Петербург, 197349	т. 301-40-60, ф. 301-40-80	prim_guja@tuprim.gov.spb.ru
16	Пушкинский	Средняя ул., д. 8, Санкт-Петербург, 196601	т. 470-02-74, ф. 470-02-73	tupush@gov.spb.ru
17	Фрунзенский	Тамбовская ул., д. 35, Санкт-Петербург, 192007	т. 766-05-95, ф. 766-34-44	guzafrun@spb.lanck.net
18	Центральный	Невский пр., д. 176, Санкт-Петербург, 193167	т. 274-27-80, ф. 274-64-73	tucentr@gov.spb.ru