

от «10» декабря 2012 г. № 536

Регламент
по предоставлению Местной администрацией внутригородского Муниципального образования Муниципального округа № 53 Санкт-Петербурга, осуществляющей отдельные государственные полномочия Санкт-Петербурга по организации и осуществлению деятельности по опеке и попечительству, назначению и выплате денежных средств на содержание детей, находящихся под опекой или попечительством, и денежных средств на содержание детей, переданных на воспитание в приемные семьи,
в Санкт-Петербурге, государственной услуги по назначению помощника совершеннолетнему дееспособному гражданину, нуждающегося в установлении патронажа

1. Общие положения

1.1. Предметом регулирования настоящего регламента являются отношения, возникающие между заявителями и органом опеки и попечительства Местной администрации внутригородского Муниципального образования Муниципального округа № 53 (далее – Местная администрация), сроки и последовательность административных процедур (действий) органов опеки и попечительства Местной администрации, при предоставлении государственной услуги по установлению патронажа над совершеннолетним дееспособным гражданином.

1.2. Блок-схема предоставления государственной услуги приведена в приложении № 1 к настоящему регламенту.

1.3. Заявители, а также лица, имеющие право выступать от их имени.

1.3.1. Заявителями являются граждане Российской Федерации.

1.4. Требования к порядку информирования и предоставления государственной услуги.

1.4.1. В предоставлении государственной услуги участвуют:

1.4.1.1. Санкт-Петербургское государственное казенное учреждение «Многофункциональный центр предоставления государственных услуг» (далее – Многофункциональный центр).

Места нахождения и графики работы подразделений Многофункционального центра приведены в Приложении № 3.

1.4.1.2. Информацию об исполнительных органах государственной власти Санкт-Петербурга и организациях, участвующих в предоставлении государственной услуги заявители могут получить следующими способами:

1.4.1.3. По телефонам, указанным в Приложении № 2 к настоящему регламенту.

1.4.1.4. В Центре телефонного обслуживания Многофункционального центра, указанному в Приложении 3 к настоящему регламенту.

Адрес: 191124, Санкт-Петербург, ул. Красного Текстильщика, д. 10-12, литера О.

График работы: понедельник-четверг с 9.00 до 18.00 (в пятницу - до 17.00), перерыв с 13.00 до 13.48, выходные дни – суббота, воскресенье.

Места нахождения и графики работы подразделений Многофункционального центра приведены в приложении № 2 к настоящему регламенту.

Центр телефонного обслуживания – 573-90-00.

Справочные телефоны подразделений Многофункционального центра приведены в приложении № 3 к настоящему регламенту.

Адрес сайта и электронной почты: www.gu.spb.ru/mfc/, e-mail: knz@mfcspsb.ru.

1.4.1.5. Посредством письменных обращений в орган опеки и попечительства, Многофункциональный центр и его подразделения.

1.4.1.6. На стендах в местах предоставления государственной услуги.

1.4.1.7. На Портале «Государственные услуги в Санкт-Петербурге» (www.gu.spb.ru) в сети Интернет на официальных сайтах органов (организаций), указанных в пункте 1.4.1.

1.4.2. Перед предоставлением государственной услуги заявителям необходимо обратиться в следующие органы (организации):

к терапевту - медицинское заключение лечебно-профилактического учреждения о результатах освидетельствования гражданина выразившего желание быть помощником;

к работодателю, председателю ТСЖ, руководителю учебного заведения - характеристика с места работы (учебы, места жительства).

2. Стандарт предоставления государственной услуги

2.1. Наименование государственной услуги: установление патронажа над совершеннолетним дееспособным гражданином.

Краткое наименование государственной услуги: установление патронажа над совершеннолетним дееспособным гражданином.

2.2. Государственная услуга предоставляется Местной администрацией, на территории которого проживает совершеннолетний дееспособный гражданин, нуждающийся в установлении над ним патронажа, во взаимодействии с Многофункциональным центром.

2.3. Результатами предоставления государственной услуги являются:
издание Постановления Местной администрацией об установлении патронажа над совершеннолетним дееспособным гражданином:

на бумажном носителе – ответ (письмо) о предоставлении государственной услуги выдается лично заявителю Местной администрацией или Многофункциональным центром либо направляется через отделения федеральной почтовой связи;

в форме электронного документа - путем отправки по электронной почте либо через Портал.

2.4. Сроки предоставления государственной услуги:

решение об установлении патронажа над совершеннолетним дееспособным гражданином принимается в течении месяца, со дня выявления совершеннолетнего дееспособного гражданина;

2.5. Перечень нормативных правовых актов, регулирующих отношения, возникающие в связи с предоставлением государственной услуги:

Гражданский кодекс Российской Федерации;

Федеральный закон от 27.07.2010 № 210-ФЗ «Об организации предоставления государственных и муниципальных услуг»;

Федеральный закон от 27.07.2006 № 152-ФЗ «О персональных данных»;

Федеральный закон от 06.04.2011 № 63-ФЗ «Об электронной подписи»;

Закон Санкт-Петербурга от 31.10.2007 № 536-109 «О наделении органов местного самоуправления в Санкт-Петербурге отдельными государственными полномочиями Санкт-Петербурга по организации и осуществлению деятельности по опеке и попечительству, назначению и выплате денежных средств на содержание детей, находящихся под опекой или попечительством, и денежных средств на содержание детей, переданных на воспитание в приемные семьи, в Санкт-Петербурге»;

постановление Правительства Санкт-Петербурга от 16.09.2008 № 1182 «О Комитете по социальной политике Санкт-Петербурга»;

постановление Правительства от 23.12.2011 № 1753 «О порядке межведомственного информационного взаимодействия при предоставлении государственных и муниципальных услуг исполнительными органами государственной власти Санкт-Петербурга и органами местного самоуправления в Санкт-Петербурге, а также услуг государственных учреждений, подведомственных исполнительным органам государственной власти Санкт-Петербурга, и других организаций, в которых размещается государственное задание (заказ)».

2.6. Исчерпывающий перечень документов, необходимых в соответствии с нормативными правовыми актами для предоставления государственной услуги, подлежащих представлению заявителем:

заявление совершеннолетнего дееспособного гражданина, который по состоянию здоровья не может самостоятельно осуществлять и защищать свои права и исполнять свои обязанности (образец заявления приведен в приложении № 4);

заявление гражданина о согласии на назначение его помощником (образец заявления приведен в приложении № 5);

документ, подтверждающий, что совершеннолетний дееспособный гражданин нуждается в посторонней помощи (справка от терапевта о том, что гражданин нуждается в постоянной посторонней помощи);

паспорт дееспособного гражданина, который по состоянию здоровья не может самостоятельно осуществлять и защищать свои права и исполнять свои обязанности;

паспорт гражданина выразившего желание быть помощником;

характеристика с места работы (учебы, места жительства) гражданина выразившего желание быть помощником (характеристика с места работы от руководителя, либо характеристика с места учебы от руководителя учебного заведения, либо характеристика с места жительства от председателя ТСЖ, начальника жилищно-эксплуатационной службы);

медицинское заключение лечебно-профилактического учреждения о результатах освидетельствования гражданина выразившего желание быть помощником (заключение терапевта о состоянии здоровья гражданина выразившего желание быть помощником);

справка о регистрации по месту пребывания гражданина, который по состоянию здоровья не может самостоятельно осуществлять и защищать свои права и исполнять свои обязанности;

справка о регистрации по месту пребывания гражданина выразившего желание быть помощником.

2.7. Исчерпывающий перечень документов, необходимых в соответствии с нормативными правовыми актами для предоставления государственной услуги, которые находятся в распоряжении исполнительных органов государственной власти Санкт-Петербурга, иных органов и организаций, участвующих в предоставлении государственной услуги, и которые заявитель вправе представить:

справка о регистрации по месту жительства гражданина, который по состоянию здоровья не может самостоятельно осуществлять и защищать свои права и исполнять свои

обязанности (в отношении жилых помещений, ведение регистрационного учета граждан по месту жительства в которых в части, возложенной на жилищные организации, осуществляют Санкт-Петербургские государственные казенные учреждения – районные жилищные агентства).

справка о регистрации по месту жительства гражданина выразившего желание быть помощником (в отношении жилых помещений, ведение регистрационного учета граждан по месту жительства в которых в части, возложенной на жилищные организации, осуществляют Санкт-Петербургские государственные казенные учреждения – районные жилищные агентства).

акт обследования жилищно-бытовых условий гражданина, который по состоянию здоровья не может самостоятельно осуществлять и защищать свои права и исполнять свои обязанности, а также гражданина выразившего желание быть помощником (акт обследования жилищно-бытовых условий гражданина из органов опеки и попечительства);

2.7.1. При предоставлении государственной услуги запрещено требовать от заявителя:

представления документов и информации или осуществления действий, представление или осуществление которых не предусмотрено нормативными правовыми актами, регулирующими отношения, возникающие в связи с предоставлением государственной услуги;

представления документов и информации, которые находятся в распоряжении органов, предоставляющих государственную услугу, иных государственных органов, Местной администрацией и организаций, в соответствии с нормативными правовыми актами Российской Федерации, нормативными правовыми актами субъектов Российской Федерации и муниципальными правовыми актами.

2.8. Оснований для отказа в приеме документов, необходимых для предоставления государственной услуги, действующим законодательством Российской Федерации и Санкт-Петербурга не предусмотрено.

2.9. Оснований для приостановления и (или) отказа в предоставлении государственной услуги действующим законодательством не предусмотрено.

2.10. Услуги, необходимые и обязательные для предоставления государственной услуги, в том числе сведения о документе (документах), выдаваемом (выдаваемыми) организациями, участвующими в предоставлении государственной услуги отсутствуют.

2.11. Плата за предоставление государственной услуги не взимается.

2.12. Максимальный срок ожидания в очереди (при ее наличии) при подаче заявления о предоставлении государственной услуги и при получении результата государственной услуги в органах опеки и попечительства Местной администрации не должен превышать сорока минут.

2.13. Регистрации заявления осуществляется органом опеки и попечительства Местной администрации в течение одного рабочего дня с момента получения документов, указанных в пункте 2.6 настоящего регламента.

2.13.1. Срок и порядок регистрации заявления о предоставлении государственной услуги:

При личном обращении заявителя в орган опеки и попечительства регистрация заявления о предоставлении государственной услуги осуществляется специалистом органа опеки и попечительства в присутствии заявителя.

Срок регистрации запроса заявителя в органах опеки и попечительства составляет не более 30 минут.

Срок регистрации запроса заявителя о предоставлении государственной услуги через Портал в течение суток.

2.13.2. При личном обращении заявителя в Многофункциональный центр заявление о предоставлении государственной услуги регистрируется специалистом Многофункционального центра в присутствии заявителя, которому выдается расписка с регистрационным номером, присвоенном межведомственной автоматизированной системой «Обеспечение деятельности многофункционального центра предоставления государственных услуг в Санкт-Петербурге и предоставления государственных услуг через портал государственных услуг в Санкт-Петербурге».

Срок регистрации запроса о предоставлении государственной услуги в Многофункциональном центре составляет 15 минут.

2.14. Требования к помещениям, в которых предоставляются государственные услуги, к месту ожидания и приема заявителей, размещению и оформлению визуальной, текстовой и мультимедийной информации о порядке предоставления государственной услуги.

2.14.1. Помещения, в которых предоставляются государственные услуги, место ожидания, должны иметь площади, предусмотренные санитарными нормами и требованиями к рабочим (офисным) помещениям, где оборудованы рабочие места с использованием персональных компьютеров и копировальной техники, и места для приема посетителей, а также должны быть оборудованы стульями и столами, иметь писчие принадлежности (карандаши, авторучки, бумагу) для заполнения запросов о предоставлении государственной услуги и производству вспомогательных записей (памяток, пояснений).

2.14.2. На информационных стендах, размещаемых в местах приема граждан, и на официальном сайте Правительства Санкт-Петербурга содержится следующая информация:

- наименование государственной услуги;
- перечень исполнительных органов государственной власти Санкт-Петербурга и организаций, участвующих в предоставлении государственной услуги;
- график (режим) работы Комитета, органа опеки и попечительства внутригородского муниципального образования Санкт-Петербурга, осуществляющих прием и консультации заявителей по вопросам предоставления государственной услуги;
- адреса исполнительных органов государственной власти Санкт-Петербурга и организаций, участвующих в предоставлении государственной услуги;
- контактная информация об исполнительных органах государственной власти Санкт-Петербурга и организациях, участвующих в предоставлении государственной услуги;
- порядок предоставления государственной услуги;
- последовательность посещения заявителем исполнительных органов государственной власти Санкт-Петербурга и организаций, участвующих в предоставлении государственной услуги;
- перечень категорий граждан, имеющих право на получение государственной услуги;
- перечень документов, необходимых для получения государственной услуги;
- образец заполнения заявления на получение государственной услуги;
- порядок записи на прием к должностному лицу.

2.15. Показатели доступности и качества государственной услуги, в том числе количество взаимодействий заявителя с должностными лицами при предоставлении государственной услуги и их продолжительность, возможность получения

государственной услуги на базе Многофункционального центра, возможность получения информации о ходе предоставления государственной услуги, в том числе с использованием информационно-коммуникационных технологий, возможность получения государственной услуги в электронном виде (если это не запрещено законодательством Российской Федерации и Санкт-Петербурга) с указанием этапов перехода на предоставление услуг в электронном виде, определенных Правительством Санкт-Петербурга, и иные показатели качества и доступности предоставления государственной услуги.

2.15.1. Показатели доступности и качества государственной услуги:

2.15.2. Количество взаимодействий заявителя с исполнительными органами государственной власти Санкт-Петербурга, а также иными органами и организациями, участвующими в предоставлении государственной услуги – не более 2.

2.15.3. Продолжительность взаимодействия должностных лиц при предоставлении государственной услуги указаны в разделе 3 настоящего регламента.

2.15.4. Способы предоставления государственной услуги заявителю:
непосредственно при посещении исполнительного органа государственной власти Санкт-Петербурга (организации), участвующего в предоставлении государственной услуги;

в подразделении Многофункционального центра;
в электронном виде (посредством Портала в соответствии с этапами предоставления государственной услуги, определенными распоряжением Правительства Санкт-Петербурга от 22.03.2011 № 8-рп).

2.15.5. В случае направления заявителем заявления и документов, необходимых для предоставления государственной услуги, через Портал с прохождением промежуточных этапов предоставления государственной услуги заявитель может ознакомиться на Портале (в соответствии с этапами предоставления государственной услуги, определенными распоряжением Правительства Санкт-Петербурга от 22.03.2011 № 8-рп).

2.15.6. Сроки промежуточного информирования заявителя о результатах предоставления государственной услуги действующим законодательством не предусмотрены.

2.15.7. Количество документов, необходимых для предоставления заявителем в целях получения государственной услуги: от 9 до 12.

2.15.8. Количество документов (информации), которую орган опеки и попечительства Местной администрации запрашивает без участия заявителя: от 0 до 3.

2.15.9. Количество услуг, являющихся необходимыми и обязательными для предоставления государственной услуги: 0.

2.15.10. Административные процедуры в рамках предоставления государственной услуги, осуществляемые в электронном виде, осуществляются органом опеки и попечительства Местной администрации в соответствии с этапами предоставления государственной услуги, определенными распоряжением Правительства Санкт-Петербурга от 22.03.2011 № 8-рп.

2.15.11. Срок предоставления государственной услуги – решение о предоставлении государственной услуги принимается органом опеки и попечительства Местной администрации не позднее 15 дней с момента поступления обращения и предоставления всех необходимых документов.

2.15.12. Порядок осуществления контроля за предоставлением государственной услуги, со стороны граждан, их объединений и организаций осуществляется в соответствии с действующим законодательством.

2.16. Иные требования.

2.16.1. Информация по вопросам предоставления государственной услуги доводится до сведения заявителей, иных заинтересованных лиц по их письменным и устным обращениям.

Органом опеки и попечительства Местной администрации принимаются обращения в письменном виде свободной формы. В письменном обращении указываются: наименование структурного подразделения либо фамилия, имя, отчество соответствующего должностного лица, а также фамилия, имя, отчество заявителя, почтовый адрес, по которому должны быть направлены ответ, уведомление о переадресации обращения, суть обращения, подпись заявителя и дата.

В случае необходимости в подтверждение изложенных в письменном обращении фактов к письменному обращению прилагаются документы и материалы либо их копии.

Ответ на письменное обращение дается в простой, четкой, понятной форме с указанием фамилии и инициалов, номера телефона специалиста, оформившего ответ.

При ответах на телефонные звонки и устные обращения специалист подробно и в корректной форме информирует обратившееся лицо по вопросу предоставления государственной услуги.

Ответ на телефонный звонок начинается с информации о наименовании органа, в который позвонило обратившееся лицо, фамилии, имени, отчестве и должности специалиста, принявшего телефонный звонок.

Во время разговора специалист четко произносит слова, избегает параллельных разговоров с окружающими людьми и не прерывает разговор по причине поступления звонка на другой аппарат;

Специалист, осуществляющий устную консультацию, принимает все необходимые меры для ответа, в том числе и с привлечением других специалистов.

В случае если специалист, к которому обратилось лицо, не может ответить на данный вопрос в настоящий момент, он предлагает обратившемуся лицу назначить другое удобное для гражданина время для консультации.

В конце консультации специалист кратко подводит итог и перечисляет действия, которые следует предпринять обратившемуся лицу.

Ответ на письменное обращение дается в простой, четкой, понятной форме с указанием фамилии и инициалов, номера телефона специалиста, оформившего ответ.

2.16.2. По справочным номерам телефонов, указанным в пункте 1.4 настоящего регламента, предоставляется следующая информация, связанная с предоставлением государственной услуги:

перечень исполнительных органов государственной власти Санкт-Петербурга и организаций, участвующих в предоставлении государственной услуги;

график (режим) работы исполнительных органов государственной власти Санкт-Петербурга и организаций, участвующих в предоставлении государственной услуги и осуществляющих прием и консультации заявителей по вопросам предоставления государственной услуги;

адреса исполнительных органов государственной власти Санкт-Петербурга и организаций, участвующих в предоставлении государственной услуги;

контактная информация об исполнительных органах государственной власти Санкт-Петербурга и организациях, участвующих в предоставлении государственной услуги;

категории граждан, имеющие право на получение государственной услуги;

перечень документов, необходимых для получения государственной услуги;
срок принятия решения о предоставлении государственной услуги;
о текущих административных действиях, предпринимаемых по обращению заявителя;
о принятом решении по конкретному письменному обращению;
порядок обжалования действий (бездействия) должностных лиц, а также принимаемых ими решений при предоставлении государственной услуги;
порядок записи на прием к должностному лицу.

2.16.3. Государственная услуга может предоставляться посредством Многофункционального центра на основании соглашения о взаимодействии.

2.16.3.1. Многофункциональный центр осуществляет:
взаимодействие с органами государственной власти и организациями, участвующими в предоставлении государственных услуг;
информирование граждан и организаций по вопросам предоставления государственных услуг;
прием и выдачу документов, необходимых для предоставления государственных услуг;
обработку персональных данных, связанных с предоставлением государственных услуг.

Прием и выдачу документов, необходимых для предоставления государственной услуги, осуществляют структурные подразделения Многофункционального центра, адреса, справочные телефоны, график работы, адреса электронной почты которых приведены в приложении № 3 к настоящему регламенту.

Действия (бездействие) должностных лиц Многофункционального центра, могут быть обжалованы руководителем Многофункционального центра.

2.16.3.2. В случае подачи документов в орган опеки и попечительства Местной администрации посредством Многофункционального центра специалист Многофункционального центра, осуществляющий прием документов, представленных для получения государственной услуги:

- а) определяет предмет обращения;
- б) проводит проверку полномочий лица, подающего документы;
- в) принимает от лица, подающего документы, заявление на предоставление государственной услуги, содержащее также согласие на обработку данных;
- г) проводит проверку соответствия документов требованиям, указанным в пункте 2.6 настоящего регламента;
- д) осуществляет сканирование представленных документов, формирует электронное дело, все документы которого связываются единым уникальным идентификационным кодом, позволяющим установить принадлежность документов конкретному заявителю и виду обращения за государственной услугой;
- е) заверяет электронное дело своей электронной подписью (далее - ЭП);
- ж) направляет копии документов и реестр документов в орган опеки и попечительства Местной администрации:
в электронном виде (в составе пакетов электронных дел) в течение двух рабочих дней со дня обращения заявителя в Многофункциональный центр;
на бумажных носителях (в случае необходимости обязательного предоставления оригиналов документов) – в течение двух рабочих дней со дня обращения заявителя в Многофункциональный центр.

По окончании приема документов специалист Многофункционального центра выдает заявителю расписку о приеме документов.

2.16.3.3. При обращении заявителя в орган опеки и попечительства Местной администрации посредством Многофункционального центра, при наличии в обращении указания заявителя на получение ответа по результатам рассмотрения представленных документов через Многофункциональный центр, должностное лицо органа опеки и попечительства Местной администрации, ответственное за подготовку ответа по результатам рассмотрения представленного заявителем, документов, направляет необходимые документы (справки, письма, решения и др.) в Многофункциональный центр для их последующей передачи заявителю:

в электронном виде в течение одного рабочего дня со дня их регистрации в органе опеки и попечительства Местной администрации;

на бумажном носителе – в срок не более трех дней со дня их регистрации в органе опеки и попечительства Местной администрации.

2.16.3.4. Специалист Многофункционального центра, ответственный за выдачу документов, полученных из органа опеки и попечительства Местной администрации по результатам рассмотрения представленных заявителем документов, в день их получения от органа опеки и попечительства Местной администрации сообщает заявителю о принятом решении по телефону (с записью даты и времени телефонного звонка), а также о возможности получения документов в Многофункциональном центре, если иное не предусмотрено в разделе 3 настоящего регламента.

2.16.3.5. Контроль за соблюдением специалистами Многофункционального центра последовательности действий, указанных в пункте 2.15.3 настоящего регламента, осуществляется руководителем соответствующего структурного подразделения Многофункционального центра.

Контроль за соблюдением положений настоящего регламента в части, касающейся участия в предоставлении государственной услуги Многофункциональным центром, осуществляется в соответствии с соглашением о взаимодействии.

2.16.4. Государственная услуга может быть получена в электронной форме в соответствии с Планом перехода на предоставление исполнительными органами государственной власти Санкт-Петербурга государственных услуг в электронном виде, утвержденным распоряжением Правительства Санкт-Петербурга от 22.03.2011 № 8-рп «О мероприятиях по переходу на предоставление исполнительными органами государственной власти Санкт-Петербурга государственных услуг в электронном виде».

В электронном виде государственную услугу можно получить с помощью Портала.

Этапы перехода на предоставление услуг в электронном виде:

1-й этап - размещение информации об услуге в Сводном реестре государственных услуг и на Едином портале государственных;

2-й этап - размещение на Едином портале государственных услуг форм заявлений и иных документов, необходимых для получения соответствующих услуг, и обеспечение доступа к ним для копирования и заполнения в электронном виде;

3-й этап - обеспечение возможности для заявителей в целях получения услуги представлять документы в электронном виде с использованием Единого портала государственных услуг;

4-й этап - обеспечение возможности для заявителей осуществлять с использованием Единого портала государственных услуг мониторинг хода предоставления услуги;

5-й этап - обеспечение возможности получения результатов предоставления услуги в электронном виде на Едином портале государственных услуг, если это не запрещено федеральным законом.

Электронные заявления (заявки) отправляются через «Электронную приемную»

Портала с использованием «логина» и «пароля» заявителя, а также могут быть подписаны заявителем электронной подписью или заверены универсальной электронной картой.

В случае, если после направления заявителем электронного заявления (заявки) необходимо посещение заявителем органа опеки и попечительства Местной администрации, то для заявителя, отправившего электронную заявку, должностное лицо органа опеки и попечительства Местной администрации, формирует приглашение на прием, которое отображается в браузере заявителя. Приглашение содержит необходимую информацию с указанием: адреса органа опеки и попечительства Местной администрации либо Многофункционального центра, в которые необходимо обратиться заявителю, даты и времени приема, номера очереди, идентификационного номера приглашения, а также перечня документов, которые необходимо предоставить на приеме.

В случае, если обязательное посещение заявителем органа опеки и попечительства Местной администрации (Многофункционального центра) не требуется, то посредством Портала осуществляется мониторинг хода предоставления государственной услуги, а также информирование заявителя о результате предоставления государственной услуги в соответствии с этапами предоставления государственной услуги в электронном виде.

3. Состав, последовательность и сроки выполнения административных процедур, требования к порядку их выполнения.

3.1. Описание последовательности административных процедур при предоставлении государственной услуги:

прием заявления и документов, необходимых для предоставления государственной услуги;

подготовка и направление межведомственного запроса о предоставлении документов, необходимых для предоставления государственной услуги, находящихся в распоряжении органов государственной власти и организаций, в том числе с использованием единой системы межведомственного электронного взаимодействия;

выход в адрес для составления акта обследования жилищно-бытовых условий;

принятие решения органом опеки и попечительства Местной администрации об установлении патронажа над совершеннолетним дееспособным гражданином.

3.2. Наименование административной процедуры: прием заявления и документов, необходимых для предоставления государственной услуги.

3.2.1. События (юридические факты), являющиеся основанием для начала административной процедуры: поступление (посредством личного обращения заявителя либо от Многофункционального центра) заявления и прилагаемых документов, указанных в пункте 2.6 настоящего регламента (далее – комплект документов).

3.2.2. Ответственным за выполнение административной процедуры является специалист органа опеки и попечительства Местной администрации

3.2.3. Содержание и продолжительность выполнения административной процедуры.

Специалист органа опеки и попечительства Местной администрации, ответственный за прием заявления и документов, необходимых для предоставления государственной услуги, при обращении заявителей в орган опеки и попечительства Местной администрации:

определяет предмет обращения;

устанавливает личность заявителя и его полномочия;

консультирует заявителя о порядке оформления заявления и проверяет правильность его оформления. По просьбе заявителя, не способного по состоянию здоровья либо в силу иных причин собственноручно оформить заявление, заявление

может быть оформлено специалистом органа опеки и попечительства Местной администрации, ответственным за прием документов, о чем на заявлении делается соответствующая запись;

определяет необходимость и способ информирования заявителя о принятом решении по предоставлению государственной услуги (в устной либо письменной форме, в том числе через Многофункциональный центр), о чем на заявлении делается соответствующая запись;

ксерокопирует документы (в случае необходимости) для формирования личного дела, заверяет копии документов. Копии заверяются подписью лица, ответственного за прием документов, с указанием его должности, фамилии и инициалов, а также даты заверения копии;

фиксирует факт приема документов, указанных в пункте 2.6 настоящего регламента, в журнале регистрации;

выдает заявителю расписку о приеме документов с указанием их перечня и даты приема;

Специалист органа опеки и попечительства Местной администрации, ответственный за прием заявления и документов, необходимых для предоставления государственной услуги, посредством Многофункционального центра:

получает копии документов и реестр документов из Многофункционального центра:

а) на бумажных носителях (в случае необходимости обязательного представления оригиналов документов);

передает комплект документов заявителя для принятия решения специалисту органа опеки и попечительства Местной администрации, ответственному за подготовку.

Продолжительность административной процедуры не должна превышать трех рабочих дней.

3.2.4. Критериями принятия решения в рамках административной процедуры является соответствие комплекта документов, требованиям установленным Гражданским кодексом Российской Федерации и настоящим регламентом.

3.2.5. Результат административной процедуры:

выдача заявителю расписки о приеме документов с указанием их перечня и даты приема;

передача специалистом органа опеки и попечительства Местной администрации, ответственным за прием заявления и документов, необходимых для предоставления государственной услуги, комплекта документов специалисту органа опеки и попечительства Местной администрации, ответственному за подготовку Постановления об установлении патронажа.

3.2.6. Способ фиксации результата выполнения административной процедуры: регистрация заявления и документов в журнале регистрации.

3.3. Наименование административной процедуры: подготовка и направление межведомственного запроса о предоставлении документов, необходимых для предоставления государственной услуги, находящихся в распоряжении органов государственной власти и организаций, в том числе с использованием единой системы межведомственного электронного взаимодействия

3.3.1. События (юридические факты), являющиеся основанием для начала административной процедуры: установление необходимости направления межведомственного запроса при приеме документов заявителя, получение копии

заявления с соответствующей записью специалистом Местной администрации, ответственным за подготовку, направление межведомственных запросов и получение ответов на них, от специалиста Местной администрации, ответственного за прием заявления и документов, необходимых для предоставления государственной услуги.

3.3.2. В рамках административной процедуры специалист Местной администрации, ответственный за подготовку, направление межведомственных запросов и получение ответов на них, осуществляет следующие административные действия:

определяет состав документов (информации), подлежащих получению по межведомственным запросам, и органы (организации), в которые должны быть направлены межведомственные запросы;

подготавливает проекты межведомственных запросов, в том числе в форме электронного документа;

представляет проекты межведомственных запросов на подпись лицу, уполномоченному подписывать межведомственные запросы, в том числе с использованием электронной подписи;

направляет межведомственные запросы в СПб ГКУ ЖА посредством автоматизированной информационной системы «Население. Жилой фонд»; органы опеки и попечительства внутригородских муниципальных образований Санкт-Петербурга;

получает ответы на межведомственные запросы;

анализирует документы (информацию), полученные в рамках межведомственного взаимодействия (ответы на межведомственные запросы), на соответствие направленному межведомственному запросу;

передает полученные документы (информацию), специалисту Местной администрации, ответственному за подготовку постановления об установлении патронажа.

Межведомственный запрос должен содержать следующие сведения:

наименование органа (организации), направляющего межведомственный запрос;

наименование органа (организации), в адрес которого направляется межведомственный запрос;

наименование услуги, для предоставления которой необходимо представление документа и(или) информации, а также, если имеется, номер (идентификатор) такой услуги в реестре государственных услуг или реестре муниципальных услуг;

указание на положения нормативного правового акта, которыми установлено представление документа и(или) информации, необходимых для предоставления услуги, и указание на реквизиты данного нормативного правового акта;

сведения, необходимые для представления документа и(или) информации, установленные настоящим регламентом;

контактная информация для направления ответа на межведомственный запрос;

дата направления межведомственного запроса и срок ожидаемого ответа на межведомственный запрос;

фамилия, имя, отчество и должность лица, подготовившего и направившего межведомственный запрос, его подпись, в том числе электронная подпись, а также номер служебного телефона и(или) адрес электронной почты данного лица для связи.

Межведомственный запрос направляется:

посредством региональной системы межведомственного электронного взаимодействия Санкт-Петербурга (далее - РСМЭВ);

по электронной почте;

иными способами, не противоречащими законодательству.

Датой направления межведомственного запроса считается дата регистрации исходящего запроса системой управления РСМЭВ, либо дата отправки документа с межведомственным запросом по электронной почте. В случае направления

межведомственного запроса иными способами, предусмотренными законодательством, днем направления межведомственного запроса считается дата почтового отправления.

Если ответ на межведомственный электронный запрос не получен в течение 5 рабочих дней, специалист Местной администрации, ответственный за подготовку, направление межведомственных запросов и получение ответов на них:

направляет повторный межведомственный электронный запрос;

информирует об этом в электронном виде Комитет по работе с исполнительными органами государственной власти и взаимодействию с органами местного самоуправления Администрации Губернатора Санкт-Петербурга и поставщика сведений (информации), своевременно не представившего ответ на межведомственный электронный запрос.

Информация о нарушении сроков ответа направляется на официальные адреса электронной почты, указанные исполнительных органов государственной власти Санкт-Петербурга, предназначенных для направления межведомственных запросов и получения ответов на межведомственные запросы (в соответствии с Приложением № 2 к постановлению Правительства Санкт-Петербурга от 23.12.2011 №1753).

Должностное лицо, не представившее (несвоевременно представившее) запрошенный документ (или информацию), подлежит административной, дисциплинарной или иной ответственности в соответствии с законодательством Российской Федерации.

Критериями принятия решения являются полученные от заявителя заявление и прилагаемые к нему документы, предусмотренные настоящим регламентом.

Результатом административной процедуры является направление межведомственного запроса.

Способом фиксации результата является регистрация межведомственного запроса в РСМЭВ.

3.3.3. Продолжительность административной процедуры составляет один рабочий день (при условии использования единой системы межведомственного электронного взаимодействия и подключаемых к ней региональных систем межведомственного электронного взаимодействия).

В случае направления Местной администрацией межведомственных запросов в органы государственной власти (организации) субъектов Российской Федерации и иных государств, местные администрации муниципальных образований (в том числе иных субъектов Российской Федерации) и получения ответов на них срок предоставления государственной услуги может быть увеличен в соответствии с действующим законодательством.

Срок подготовки и направления ответа на межведомственный запрос в соответствии с Порядком не может превышать пяти рабочих дней после поступления межведомственного запроса.

3.3.4. Административная процедура осуществляется специалистом Местной администрации, ответственным за подготовку, направление межведомственных запросов и получение ответов на них.

3.3.5. Критерием принятия решения в рамках административной процедуры является отсутствие в представленном заявителем комплекте документов, документов, указанных в пункте 2.7 настоящего регламента.

3.3.6. Результатом административной процедуры является получение Местной администрацией документов и информации, которые находятся в распоряжении иных органов исполнительной власти Санкт-Петербурга, и которые заявитель вправе представить, указанных в пункте 2.7 настоящего регламента.

3.3.7. Способом фиксации результата выполнения административной процедуры является регистрация запроса и ответа на запрос в информационной системе органов местного самоуправления (программном комплексе «Межведомственное взаимодействие»).

3.4. Наименование административной процедуры: выход в адрес для составления акта обследования жилищно-бытовых условий

3.4.1 События (юридические факты), являющиеся основанием для начала административной процедуры: получение заявления совершеннолетнего дееспособного гражданина, который по состоянию здоровья не может самостоятельно осуществлять и защищать свои права и исполнять свои обязанности, а также получение заявления гражданина выразившего желание быть помощником;

3.4.2. Ответственными за выполнение административной процедуры являются: должностное лицо органа опеки и попечительства Местной администрации, ответственное за принятие решения об установлении патронажа; глава (заместитель главы) местной Администрации.

3.4.3. Содержание и продолжительность выполнения административной процедуры.

Должностное лицо органа опеки и попечительства Местной администрации, ответственное за принятие решения об установлении патронажа:

проводит проверку сведений, содержащихся в заявлении; назначает времени проведения акта обследования жилищно-бытовых условий и в установленное время выходит в адрес;

по результатам проведения акта обследования жилищно-бытовых условий составляет акт обследования жилищно-бытовых условий в котором указывает

состояние здоровья совершеннолетнего дееспособного гражданина, который по состоянию здоровья не может самостоятельно осуществлять и защищать свои права и исполнять свои обязанности, а также гражданина выразившего желание быть помощником; семейное окружение гражданина, состав семьи, наличие родственных связей;

жилищно-бытовые условия, в которых проживает гражданин: наличие и принадлежность жилого помещения, его общая и жилая площадь, благоустройство и санитарно-гигиеническое состояние;

в ходе обследования используются такие формы получения сведений, как беседа с гражданином, его родственниками и другими членами семьи, наблюдение, изучение документов и другие формы.

Продолжительность административной процедуры не должна превышать 30 дней с момента представления заявителем документов, указанных в пункте 2.6 настоящего регламента.

3.4.4. Критерии принятия решения в рамках административной процедуры является: получение заявления и комплекта документов, указанных в пункте 2.6 настоящего регламента.

3.5.5. Результат административной процедуры: акт обследования жилищно-бытовых условий совершеннолетнего дееспособного гражданина, который по состоянию здоровья не может самостоятельно осуществлять и защищать свои права и исполнять свои обязанности, а также гражданина выразившего желание быть помощником;

3.5.6. Способ фиксации результата выполнения административной процедуры:

Регистрация акта обследования жилищно-бытовых условий совершеннолетнего дееспособного гражданина, который по состоянию здоровья не может самостоятельно осуществлять и защищать свои права и исполнять свои обязанности, а также получение заявления гражданина выразившего желание быть помощником в журнале регистрации;

3.5. Наименование административной процедуры: принятие решения об установлении патронажа

3.5.1. События (юридические факты), являющиеся основанием для начала административной процедуры: получение документов, указанных в пункте 2.6., должностным лицом органа опеки и попечительства Местной администрации, ответственным за принятие решения об установлении патронажа.

3.5.2. Ответственными за выполнение административной процедуры являются: должностное лицо органа опеки и попечительства Местной администрации, ответственное за принятие решения об установлении патронажа; глава (заместитель главы) местной Администрации Местной администрации.

3.5.3. Содержание и продолжительность выполнения административной процедуры.

Должностное лицо органа опеки и попечительства Местной администрации, ответственное за принятие решения об установлении патронажа:

проводит проверку сведений, содержащихся в комплекте документов;

в случае принятия решения об установлении патронажа - готовит проект Постановления об установлении патронажа

в случае если при проверке сведений, представленных заявителем, будет установлено, что представленные сведения не соответствуют требованиям, установленным Гражданским кодексом Российской Федерации – решение об установлении патронажа не принимается;

по результатам рассмотрения готовит проект соответствующего уведомления в адрес заявителя, в случае отсутствия правовых оснований для принятия решения об установлении патронажа в уведомлении указываются причины, по которым решение об установлении патронажа не было принято и порядок обжалования (далее – уведомление).

В случае подписания постановления на основании представленных документов, указанных в пункте 2.6 настоящего регламента, формирует личное дело.

Продолжительность административной процедуры не должна превышать 30 дней с момента представления заявителем документов, указанных в пункте 2.6 настоящего регламента.

3.5.4. Критерии принятия решения органом опеки и попечительства Местной администрации, определяются наличием или отсутствием справки от терапевта для установления патронажа.

3.5.5. Результат административной процедуры и порядок передачи результата: информирует заявителя о принятом решении

3.5.6. Способ фиксации результата выполнения административной процедуры: подписанное главой администрации (заместителем главы) , постановление;

4. Формы контроля за исполнением административного регламента

4.1. Контроль за соблюдением и исполнением положений настоящего регламента и иных нормативных правовых актов, устанавливающих требования к предоставлению государственной услуги, осуществляет глава местной Администрации (далее – глава Администрации), заместитель главы местной Администрации по принадлежности вопроса в следующих формах:

4.2. Глава Администрации (заместитель главы Администрации) осуществляет контроль за:

надлежащим исполнением настоящего административного регламента сотрудниками органов опеки и попечительства;
обеспечением сохранности принятых от заявителя документов и соблюдением сотрудниками Администрации особенностей по сбору и обработке персональных данных заявителя.

4.3. Глава Администрации, (заместитель главы Администрации), муниципальные служащие, непосредственно предоставляющие государственную услугу, несут персональную ответственность за соблюдение сроков и порядка приема документов, соответствие результатов рассмотрения документов требованиям законодательства, принятию мер по проверке представленных документов, соблюдение сроков и порядка предоставления государственной услуги, подготовки отказа в предоставлении государственной услуги, за соблюдение сроков и порядка выдачи документов. Персональная ответственность Главы Администрации, (заместителя главы Администрации) и муниципальных служащих закрепляется в должностных регламентах в соответствии с требованиями законодательства.

В частности, муниципальные служащие несут ответственность за:

требование у заявителей документов или платы, не предусмотренных административным регламентом;

отказ в приеме документов по основаниям, не предусмотренным административным регламентом;

нарушение сроков регистрации запросов заявителя о предоставлении государственной услуги;

нарушение срока предоставления государственной услуги;

направление необоснованных межведомственных запросов;

нарушение сроков подготовки межведомственных запросов и ответов на межведомственные запросы;

необоснованное не предоставление информации на межведомственные запросы.

4.4. Начальник подразделения Многофункционального центра осуществляет контроль за:

надлежащим исполнением настоящего административного регламента сотрудниками подразделения Многофункционального центра;

полнотой принимаемых специалистами Многофункционального центра от заявителя документов и качество оформленных документов для передачи их в орган опеки и попечительства;

своевременностью и полнотой передачи в орган опеки и попечительства принятых от заявителя документов;

своевременностью и полнотой доведения до заявителя принятых от органа опеки и попечительства информации и документов, являющихся результатом решения о предоставлении государственной услуги, принятого органом опеки и попечительства;

обеспечением сохранности принятых от заявителя документов и соблюдением сотрудниками подразделения особенностей по сбору и обработке персональных данных заявителя.

Персональная ответственность руководителя подразделения Многофункционального центра и специалистов подразделения Многофункционального центра закрепляется в должностных инструкциях в соответствии с требованиями законодательства.

Специалисты подразделения Многофункционального центра несут ответственность за:

качество приема комплекта документов у заявителя, в случае, если несоответствие представленных документов, указанных в административном регламенте явилось основанием для отказа заявителю в предоставлении государственной услуги;

своевременность информирования заявителя о результате предоставления государственной услуги.

4.5. Оператор Портала (специалисты СПб ГУП «Санкт-Петербургский информационно-аналитический центр») осуществляют контроль за своевременностью доставки электронных заявлений на автоматизированное рабочее место специалиста структурного подразделения органа опеки и попечительства.

Персональная ответственность специалистов СПб ГУП «Санкт-Петербургский информационно-аналитический центр» закрепляется в должностных инструкциях в соответствии с требованиями законодательства.

Специалисты СПб ГУП «Санкт-Петербургский информационно-аналитический центр» несут ответственность за:

технологическое обеспечение работы Портала;

проведение ежедневного мониторинга незакрытых структурными подразделениями органа опеки и попечительства обращений заявителей на Портале и направление сообщений о незакрытых обращениях заявителей Главе Администрации по официальным адресам электронной почты.

V. Досудебный (внесудебный) порядок обжалования решений и действий (бездействия) Местной администрации при предоставлении государственной услуги, а также должностных лиц и муниципальных служащих Местной администрации

5.1. Заявители имеют право на досудебное (внесудебное) обжалование решений и действий (бездействия), принятых (осуществляемых) Местной администрацией, в ходе предоставления государственной услуги. Досудебный (внесудебный) порядок обжалования не исключает возможность обжалования решений и действий (бездействия), принятых (осуществляемых) в ходе предоставления государственной услуги, в судебном порядке. Досудебный (внесудебный) порядок обжалования не является для заявителя обязательным.

5.2. Предметом досудебного (внесудебного) обжалования являются:

5.2.1. Нарушение срока регистрации запроса заявителя о предоставлении государственной услуги;

5.2.2. Нарушение срока предоставления государственной услуги;

5.2.3. Требование у заявителя документов, не предусмотренных нормативными правовыми актами Российской Федерации, нормативными правовыми актами субъектов Российской Федерации, муниципальными правовыми актами для предоставления государственной услуги;

5.2.4. Отказ в приеме документов, предоставление которых предусмотрено нормативными правовыми актами Российской Федерации, нормативными правовыми актами субъектов Российской Федерации, муниципальными правовыми актами для предоставления государственной услуги у заявителя;

5.2.5. Отказ в предоставлении государственной услуги, если основания отказа не предусмотрены федеральными законами и принятыми в соответствии с ними иными нормативными правовыми актами Российской Федерации, нормативными правовыми актами Санкт-Петербурга;

5.2.6. Затребование с заявителя при предоставлении государственной услуги платы, не предусмотренной нормативными правовыми актами Российской Федерации, нормативными правовыми актами Санкт-Петербурга;

5.2.7. Отказ органа Местной администрации, муниципального служащего Местной администрации в исправлении допущенных опечаток и ошибок в выданных в результате предоставления государственной услуги документах, либо нарушение установленного срока таких исправлений;

5.3. Общие требования к порядку подачи и рассмотрения жалобы.

5.3.1. Жалоба подается в письменной форме на бумажном носителе, в электронной форме в Местную администрацию. Жалобы на решения, принятые руководителем Местной администрации, подаются в Правительство Санкт-Петербурга.

5.3.2. Жалоба может быть направлена по почте, через многофункциональный центр, с использованием информационно-телекоммуникационной сети «Интернет», официального сайта Местной администрации, единого портала государственных и муниципальных услуг либо регионального портала государственных и муниципальных услуг, а также может быть принята при личном приеме заявителя.

5.3.3. Заявитель имеет право на получение информации и документов, необходимых для обоснования и рассмотрения жалобы (претензии). Местная администрация, её должностные лица, муниципальные служащие Местной администрации обязаны предоставить заявителю возможность ознакомления с документами и материалами, непосредственно затрагивающими его права и свободы, если не имеется установленных федеральным законодательством ограничений на информацию, содержащуюся в этих документах, материалах. При этом документы, ранее поданные заявителями в Местную администрацию, выдаются по их просьбе в виде выписок или копий.

5.3.4. Жалоба должна содержать:

наименование Местной администрации, должностного лица Местной администрации либо муниципального служащего Местной администрации, решения и действия (бездействия) которых обжалуются;

фамилию, имя, отчество (последнее - при наличии), сведения о месте жительства заявителя - физического лица либо наименование, сведения о месте нахождения заявителя - юридического лица, а также номер (номера) контактного телефона, адрес (адреса) электронной почты (при наличии) и почтовый адрес, по которым должен быть направлен ответ заявителю;

сведения об обжалуемых решениях и действиях (бездействии) Местной администрации, должностного лица Местной администрации либо муниципального служащего Местной администрации;

доводы, на основании которых заявитель не согласен с решением и действием (бездействием) Местной администрации, должностного лица Местной администрации, либо муниципального служащего Местной администрации. Заявителем могут быть представлены документы (при наличии), подтверждающие доводы заявителя, либо их копии.

5.3.5. Жалоба, поступившая в Местную администрацию, подлежит рассмотрению в следующие сроки:

в течение пятнадцати рабочих дней со дня регистрации жалобы;

в течение пяти рабочих дней со дня регистрации жалобы в случае обжалования отказа Местной администрации, должностного лица Местной администрации или муниципального служащего Местной администрации в приеме документов у заявителя либо

в исправлении допущенных опечаток и ошибок или в случае обжалования нарушения установленного срока таких исправлений;

в иные сроки в случаях, установленных Правительством Российской Федерации.

5.3.6. По результатам рассмотрения жалобы Местная администрация принимает одно из следующих решений:

удовлетворяет жалобу, в том числе в форме отмены принятого решения, исправления допущенных Местной администрацией опечаток и ошибок в выданных в результате предоставления государственной услуги документах, возврата заявителю денежных средств, взимание которых не предусмотрено нормативными правовыми актами Российской Федерации, нормативными правовыми актами субъектов Российской Федерации, а также в иных формах;

отказывает в удовлетворении жалобы.

5.3.7. Не позднее дня, следующего за днем принятия решения, заявителю в письменной форме и по желанию заявителя в электронной форме направляется мотивированный ответ о результатах рассмотрения жалобы.

5.3.8. При рассмотрении обращения государственным органом, Местной администрацией или должностным лицом гражданин имеет право:

знакомиться с документами и материалами, касающимися рассмотрения жалобы, если это не затрагивает права, свободы и законные интересы других лиц и если в указанных документах и материалах не содержатся сведения, составляющие государственную или иную охраняемую федеральным законом тайну;

получать письменный ответ по существу поставленных в жалобе вопросов, уведомление о переадресации письменного обращения в государственный орган, орган местного самоуправления или должностному лицу, в компетенцию которых входит решение поставленных в обращении вопросов;

обращаться с жалобой на принятое по обращению решение или на действие (бездействие) в связи с рассмотрением обращения в административном и (или) судебном порядке в соответствии с законодательством Российской Федерации;

представлять дополнительные документы и материалы либо обращаться с просьбой об их истребовании, в том числе в электронной форме;

обращаться с заявлением о прекращении рассмотрения жалобы.

5.3.9. В случае установления в ходе или по результатам рассмотрения жалобы признаков состава административного правонарушения или преступления, должностное лицо, наделенное полномочиями по рассмотрению жалоб, незамедлительно направляет имеющиеся материалы в органы прокуратуры.

5.3.10. Исполнительные органы государственной власти Санкт-Петербурга и должностные лица, которым может быть адресована жалоба (претензия) заявителя в досудебном (внесудебном) порядке:

В случае, если предметом жалобы (претензии) заявителя являются действия сотрудника подразделения Многофункционального центра, жалоба (претензия) направляется в адрес Администрации Губернатора Санкт-Петербурга:

191060, Смольный, Администрация Губернатора Санкт-Петербурга;

E-mail: ukog@gov.spb.ru;

Телефон: 576-70-42.

В случае, если предметом жалобы (претензии) заявителя являются действия оператора Портала, жалоба (претензия) направляется в адрес Комитета по информатизации и связи:

191060, Смольный, Комитет по информатизации и связи;

E-mail: kis@gov.spb.ru;

Телефон: 576-71-23.

В случае, если предметом жалобы (претензии) заявителя являются действия муниципальных служащих Местной администрации, предоставляющей государственную услугу, жалоба (претензия) может быть направлена в адрес Комитета по социальной политике Санкт-Петербурга:

190000, Санкт-Петербург, пер. Антоненко, д. 6,

тел. (812) 576-24-61, факс (812) 576-24-60,

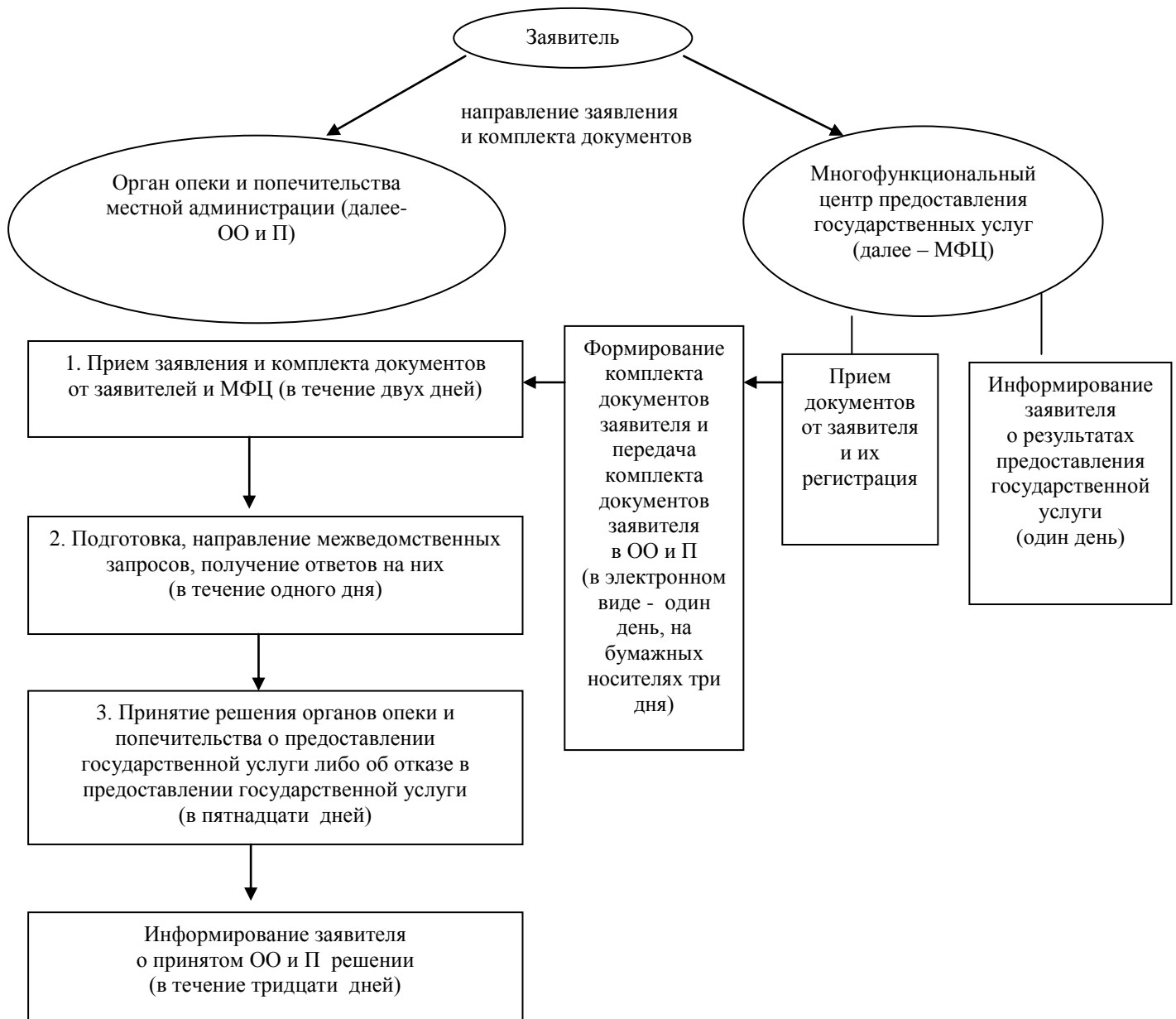
адрес электронной почты: ksp@gov.spb.ru.

Вице-губернатор Санкт-Петербурга, курирующий соответствующую отрасль:
191060, Смольный, Санкт-Петербург,
тел. (812) 576-44-80, факс (812) 576-7955.

ПРИЛОЖЕНИЕ № 1

К регламенту
по предоставлению Местной администрацией внутригородского муниципального образования Муниципального округа № 53 Санкт-Петербурга, осуществляющей отдельные государственные полномочия Санкт-Петербурга по организации и осуществлению деятельности по опеке и попечительству, назначению и выплате денежных средств на содержание детей, находящихся под опекой или попечительством, и денежных средств на содержание детей, переданных на воспитание в приемные семьи, в Санкт-Петербурге, государственной услуги по установлению помощника совершеннолетнему дееспособному гражданину, нуждающемуся в установлении над ним патронажа.

БЛОК-СХЕМА



ПРИЛОЖЕНИЕ № 2

к регламенту
по предоставлению государственной услуги по выполнению функции
по установлению патронажа над совершеннолетним дееспособным гражданином

№ /п	Полное наименование органа местного самоуправления	Адрес (с указанием почтового индекса)	Контактные телефоны, факс (с указанием кода города)	Адрес электронной почты	Адрес сайта	Контактный телефон/факс/e-mail глав местных администраций муниципальных образований	Регламент приема граждан главами местных администраций муниципальных образований	телефоны/факс/e-mail ответственных специалистов	Регламент приема граждан ответственными специалистами
1	Местная администрация муниципального образования муниципальный округ Коломна	Санкт-Петербург, наб. Крюкова канала, д.11 190068	(812) 714-09-83, факс (812) 714-08-43	mokolomna @inbox.ru	www.kolomna-spb.ru	(812) 714-08-43	нет	(812) 714-08-43	Вторник- 15.00-17.00 пятница 11.00-13.00
2	Администрация муниципального образования Сенной округ	Санкт-Петербург, Фонтанка р., наб.,д. 89, 190031	(812) 310-16-96 (812) ф310-29-22	msmoso@mail.wplus.net	www.sennoi-okrug.spb.ru	(812) 310-44-00	второй и четвертый четверг 17.00- 19.00	(812) 310-29-22	Вторник -15.00-18.00 Четверг 10.00-13.00
3	Местная администрация Муниципального образования муниципальный округ Адмиралтейский округ	Санкт-Петербург, ул. Декабристов, д.18, 190000	(812) 314-96-60 (812) 312-31-83	admiralokrug@mail.ru	нет	(812) 314-96-60 Факс (812) 312-31-83	ежедневно в часы работы администрации	(812) 571-66-01, ул. Почтамтская, д.11	Вторник -14.00-17.00 Четверг 10.00-13.00

4	Местная администрация муниципального образования муниципальный округ Семеновский	Санкт-Петербург, Большой Казачий пер., д. 5-7, 191180	ф. (812) 316-26-30	mo4@ mailsp.ru	www. sankt-peterburg. info/mo4	(812) 764-96-89 факс (812) 764-89-53	Ежедневно 9.00- 17.00 пятница 9.00-16.00	(812) 764-89- 53 т/ф(812)764-89- 53	Вторник -15.00- 17.00 Четверг 10.00-13.00
5	Местная администрация муниципального образования муниципальный округ Измайловское	Санкт-Петербург, Егорова ул., д. 18, 190005	(812) 316-35-81 (812) 316-62-57 ф. (812) 317-82-70 т/ф: 575-08-95	mc5@frinet. org	mc5/frinet.org	(812) 575-08-95 (812) 317-80-92 т/ф (812) 316-53-69	ежедневно 9.00-18.00	(812) 495-39- 64	Вторник -15.00- 18.00 Четверг 10.00-13.00
6	Местная администрация муниципального образования муниципальный округ Екатерингофский	Санкт-Петербург, Нарвский пр., д. 16, 190020	(812) 252-40-03 Факс (812) 147-20-08	mo6@list.ru	www.mo-6.spb.ru	(812) 746-67-36 (812) 746-60-55	Понедельник, среда, пятница 16.00-18.00	факс:786-84-57, 786-88-91	Вторник 15.00-18.00 Четверг 17.00-19.00
7	Местная администрация муниципального образования муниципальный округ №7	Санкт-Петербург, 12 линия, В.О., д.7, 199178	(812) 321-20-46 ф.(812) 321-14-00	msmo7@yande x.ru	www.mo7spb.ru	(812) 321-14-01 (812) 321-20-46 Факс (812) 321-14-00	Ежедневно 10.00-17.00	(812) 320-73- 60	Понедельник Четверг 14.00-17.00
8	Местная администрация муниципального образования муниципальный округ Васильевский	Санкт-Петербург, 4 линия, В.О., д.45, 199004	ф.(812) 328-58-31 (812) 323-32-34 (812) 323-32-61	msmo8@mail.ru	www.omsu.spb.ru	(812) 328-58-31	Вторник, четверг 11.00-13.00	(812) 323-32- 34	Вторник -16.00- 18.00 Четверг 10.00-13.00

9	Местная администрация муниципального образования Гавань	Санкт-Петербург, Шевченко ул., д. 29, 199406	(812) 355-70-34 ф.(812) 355-54-19	gavan@mail.ipn et.ru	www.omsu.spb.ru	(812) 355-70-34 Факс (812) 355-54-19	Понедельник 11.00-13.00 Четверг 17.00-19.00	(812) 355-74- 43, (812)355- 70-34	Понедельник, четверг 14.00-17.30
10	Местная администрация муниципального образования муниципальный округ Округ Морской	Санкт-Петербург, Кораблестроителей ул., д.21, к.1, литер. Д, 199226	(812) 356-65-03 ф.(812)356- 55-22 ф.(812)356- 38-60	brams10@mail.r u	www.mo-morsk- 10.spb.ru	(812) 356-55-22 (812) 356-68-46 Факс(812) 356-38-60	Вторник 11.00-13.00	(812)356-65-03 Тел/факс: 356- 13-13	Понедельник 15.00-18.00 Пятница 10.00-13.00
11	Местная администрация муниципального образования муниципальный округ Остров Декабристов	Санкт-Петербург, Кораблестроителей ул., д.35, к.5, 199397	факс(812) 351-19-15 (812) 351-19-14 (812) 351-19-13	vestnik_mo11@ mail.ru	www.sankt- peterburg. info/mo11/	(812)351-19-15	Вторник, среда, четверг, 10.00-18.00	(812) 351-19- 15	понедельник 14.00-17.30 четверг 10.00-12.30
12	Местная администрация муниципального образования муниципальный округ Сампсониевское	Санкт-Петербург, Большой Сампсониевский пр.д.86, 194100	ф.(812) 596-32-78 (812) 596-33-02	mo12@frinet. Org	www.mo12.sp.ru	ф.(812) 596-32-78 (812) 596-33-02	Вторник 15.00-18.00 Четверг 10.00-13.00 (по записи)	(812) 596-32- 73 596-32-78 факс	Вторник -15.00- 18.00 Четверг 10.00-13.

13	Местная администрация муниципального образования муниципальный округ Светлановское	Санкт-Петербург, Тореза пр., д.35, к.2 194223	(812) Ф.552-65-38	mo.svetlanovskoe@yandex.ru	www.Svetlanovskoe.spb.ru	(812) 550-20-06 ф. (812)552-65-38	Вторник 16.00-18.00	(812)550-26-24	Вторник -15.00-18.00 Четверг 10.00-13.00
14	Местная администрация муниципального образования муниципальный округ Сосновское	Санкт-Петербург, Есенина ул., д.7, 194291	ф.(812) 594-25-88 (812) 511-65-05	sosnowskoe@mail.ru	www.Sankt-peterburg.Info/mososnowskoe	(812) 296-34-67	ежедневно	(812) 296-34-67	Вторник -15.00-18.00 Четверг 10.00-13.00
15	Местная администрация муниципального образования муниципальный округ №15	Санкт-Петербург, Сиреневый б-р, д. 18 лит А 194352	ф.(812) 516-63-77	mo15@newalink.net	www.mo15.spb.ru	(812) 516-63-77	Вторник 15.00-19.00	(812) 516-63-77 600-22-83	Среда 14.00-17.00 Пятница 10.00-14.00
16	Местная администрация муниципального образования муниципальный округ Парнас	Санкт-Петербург, Энгельса пр., д.131, к.1, 194295	(812) Факс 599-16-98 (812) 2962498	moparnas@mail.ru		(812) 599-16-98 (812) 598-14-02	вторник 15.00-18.00 четверг 10.00-13.00	(812)296-10-95 Факс 598-14-02	Вторник -15.00-18.00 Четверг 10.00-13.00
17	Местная администрация муниципального образования муниципальный округ Шувалово-Озерки	Санкт-Петербург, Луначарского пр., д.5, 194356	(812) 510-81-95 ф.(812) 510-85-37 ф.(812) 510-86-81	moozerki@homealink.ru	www.mo-shuvalovo-ozerkki.spb.ru	(812) 510-81-95 Факс (812) 510-86-81	Ежедневно 11.00-17.00 Обед 13.00-14.00	(812) 510-81-95	Понедельник 10.00-13.00 Вторник 15.00-18.00

18	Местная администрация муниципального образования п. Парголово	Санкт-Петербург, Ломоносова ул., д.17, п. Парголово, 194362	(812) 513-84-48 (812) 594-87-28 ф.(812) 594-87-28	mopargolovo@ mailsp.ru	www. sankt- peterburg. info/ mopargolovo	(812) 594-90-93	понедельник, вторник, четверг, 10.00-17.00	(812)594-88-90	Вторник -14.00- 17.00 Четверг 10.00-13.00
19	Местная администрация муниципального образования п.Левашово	Санкт-Петербург Железнодорожная ул., д.46 п.Левашово, 194361	(812)594-96- 24 ф.(812) 594- 92-86 Татьяна Юрьевна	molevashovo@ mailsp.ru	www. sankt- peterburg. info/ molewachowo	(812) 594-91-93	Ежедневно	594-96-70	Вторник 15.00-18.00 Пятница 10.00-13.00
20	Местная администрация муниципального образования муниципальный округ Гражданка	Санкт-Петербург Науки пр., д.41, 195256	(812) 535-35-61, т/ф(812) 535-42-09 ф. (812) 535-36-26	ms.18@ rambler.ru sovet@ grajdanka.spb.ru	www. grajdanka.spb.ru	(812) 535-35-61 ф. (812) 535-36-26	Вторая и четвертая среда 16.00-18.00 ((812) 535-35- 61 (812) 535-42-09	Понедельник 16.00-18.00
21	Местная администрация муниципального образования муниципальный округ Академическое	Санкт-Петербург, Гражданский пр., д.84, Литер А 195257	ф.(812) 555-26-59 (812) 555-44-68	momoa@ list.ru	www.omsu.spb.ru	(812) 555-26-59	нет	т/ф (812) 555- 26-59	Понедельник 14.00-18.00
22	Местная администрация муниципального образования муниципальный округ Финляндский округ	Санкт-Петербург, Металлистов пр., Литер А д.93, 195221	т/ф Беликов и опека автомат 544-58-41	mo20fo@yande x. ru	www.finokruq.spb. ru	(812)545-00-21 факс (812)291- 23-39	Понедельник 10.00-12.00	(812)факс 544- 58-43 Факс 545-00-21	Вторник 14.00-17.30

23	Местная администрация муниципального образования муниципальный округ №21	Санкт-Петербург, Лужская ул., д. 10, 195265	(812) 532-35-62 ф.(812) 531-38-58	okrug21@mail. ru	www.okrug21.hnet .spb.ru	(812) 531-38-58	Вторник 16.00-18.00	(812) 531-38- 58	Среда 15.00-18.00
24	Местная администрация муниципального образования муниципальный округ Пискаревка	Санкт-Петербург, Пискаревский пр., д.52, 195067	(812) 298-33-90 (812)298-38- 55	info@mopiskare vka.spb.ru	www.mo- piskarevka.spb.ru	(812) 298-33-90	ежедневно	(812) 298-38- 55 Опека_ piskarevka@ mail.ru	Понедельник 10.00-12.00 Четверг 15.00-17.00
25	Местная администрация муниципального образования муниципальный округ Северный	Санкт-Петербург, Луначарского пр., д.80, к.1, 195274	(812) 559-16-76 ф.(812) 558-56-05 (812) 559-76-89 (812) 558-16-79	mo_nord_spb@ mail.ru	www.omsu.spb.ru	(812) 558-56-05	ежедневно	(812) 558-56- 05	Понедельник 10.00-13.00 Среда 14.00-18.00
26	Местная администрация муниципального образования муниципальный округ Прометей	Санкт-Петербург, Тимуровская ул., д.8, корпус 1 195276	(812) 558-68-11 ф.(812) 590-98-01	office@mo24- prometey.ru	http://www. mo24- prometey.ru/	(812) 558-68-11	Понедельник 15.00-16.00	(812) 591-51- 93	Понедельник 10.00-13.00 четверг 14.00-17.00
27	Местная администрация муниципального образования муниципальный округ Княжево	Санкт-Петербург, Ленинский пр., д.119, к.1, 198207	ф.(812) 377-21-37 (812) 377-15-17	momo- 25@yandex.ru	www.omsu.spb.ru	(812) 377-15-17	ежедневно	(812) 377-21-37 377-15-17	Вторник 15.00-19.30 Пятница 11.00-13.00
28	Местная администрация муниципального образования муниципальный округ	Санкт-Петербург, Генерала Симоняка ул. д.9,198261	(812) 759-15-15 ф.(812) 750-43-20	info@ulyanka.s pb.ru mo-26@ yandex.ru	www.mo- ulyanka.spb.ru	т/ф (812) 759-15-15 (812) 750-43-20	Первый и третий четверг 16.00- 18.00	(812)759-69-71	Понедельник 10.00-13.00 15.00-

	Ульянка								17.00
29	Местная администрация муниципального образования муниципальный округ Дачное	Санкт-Петербург, Ветеранов пр., д.69, 198255	(812)752-94- 19 ф(812) 752-92-83	mo_dachnoe27 @mail.ru	нет	т/ф (812) 752-94-19 (812) 752-92-83	Вторник 10.30- 12.30 Четверг 16.00- 18.00	т/факс(812) 752-33-00	Понедельник 14.30-17.30 четверг 10.00-12.30
30	Местная администрация муниципального образования муниципальный округ Автово	Санкт-Петербург, Краснопутиловская ул., д.27,198152	ф.(812) 785-00-47 (812) 784-95-24	avtovo.spb.@ma il.ru	нет	(812) 785-00-47	Понедельник 11.00-14.00 Пятница 14.00- 17.00	(812) 785-00- 47, (812) 785- 36-48	Вторник 15.00-18.00 Пятница 10.00-12.00
31	Местная администрация муниципального образования Нарвский округ	Санкт-Петербург, Оборонная ул., д.18, 198099	ф.(812) 786-77-66 ф.(812) 252-77-33	narvokruq@mai l.wplas.net	www.narvskiy- okruq.spb.ru	(812) 786-77-66 ф. (812) 252-77-33	нет	(812) 785-20-02	Понедельник 15.00-18.00 пятница 11.00-13.00
32	Местная администрация муниципального образования Красненькая речка	Санкт-Петербург, Маршала Жукова ул., д.20, 198302	ф.(812) 757-27-83 (812) 757-91-11	ma.redriver@ma il.ru	нет	(812) 757-27-83 (812) 757-91-11	Вторник 16.00-18.00	(812) 757-27- 83	Понедельник 10.00- 16.00 четверг 14.00-17.00
33	Местная администрация муниципального образования муниципальный округ Морские ворота	Санкт-Петербург, Канонерский остров, д.8а, 198184	(812) 746-90-45 ф.(812) 746-90-32	momv@ mailsp.ru	www. sankt- peterburg. info/momv	(812) 746-90-45 ф. (812) 746-90-32	Вторник 14.00-17.00	(812) 746-90- 32	Четверг 16.00-18.00

34	Местная администрация муниципального образования поселок Петро-Славянка	Санкт-Петербург, Труда ул., д.1, п. Петро-Славянка, 196642	(812) 716-93-04 ф.(812) 462-13-04	mops@mailsp.ru	www.sankt-peterburg. info/mops	(812) 462-13-04	Второй и четвертый вторник с 9.00.- 12.00	(812) 462-13-04	Ежедневно 9.00- 18.00
35	Местная администрация муниципального образования поселок Понтонный	Санкт-Петербург, А.Товпенко ул., д.10, п. Понтонный, 196643	(812) 462-40-40 (812) 462-40-39	sovets_pont@mail.lanck.net	www.omsu.spb.ru	(812) 462-44-27	ежедневно	(812)462-40-40	Вторник 9.00-18.00 Четверг 9.00-18.00
36	Местная администрация внутригородского муниципального образования Санкт-Петербурга поселок Саперный	Санкт-Петербург Дорожная ул. д.2 п. Саперный, 196644	(812) 462-16-31 ф.(812) 462-16-32	sapern@spb.lanck.net	www.ip.lanck.net /sapern	(812) 462-16-32	ежедневно	(812) 462-18-00	ежедневно
37	Местная администрация муниципального образования поселок Усть-Ижора	Санкт-Петербург, Шлиссельбургское ш, д.219, п.Усть-Ижора, 196645	(812) 462-33-96 ф.(812) 462-41-53	ust-izora.mamo@mail.ru	www.omsu.spb.ru	(812) 462-44-81 ф.(812) 462-41-53	ежедневно	(812) 462-44-81	ежедневно

38	Местная администрация внутригородского муниципального образования Санкт-Петербурга город Колпино	Санкт-Петербург, Красная ул., д.1, г. Колпино, 196650	(812) 461-72-02 ф.(812) 461-72-03	kolpino- 2006@mail.ru	www.omsu.spb.ru	(812) 461-72-05 ф(812) 461-72-02	ежедневно	(812) 461-86- 53 . 461-38-03	Среда 14.00-18.00
39	Местная администрация внутригородского муниципального образования Санкт-Петербурга поселок Металлострой	Центральная ул., д.22, п. Металлострой, 196641	(812) 464-95-27 ф.(812) 464-95-12	gazetavestnik@ yandex.ru	www.omsu.spb.ru	(812)464-47-20	Четверг 15.00-18.00	(812) 464-95- 64	Вторник 15.00-18.00 пятница 10.00-13.00
40	Местная администрация муниципального образования муниципальный округ Полустрово	Санкт-Петербург, Энергетиков пр., д.70, к.3 195253	(812) 545-41-11 ф.(812) 544-34-98	mo.polustrovo@ rambler.ru	нет	(812) 226-55-07	ежедневно	(812) 544-34- 98	Четверг 14.00-18.00
41	Местная администрация муниципального образования муниципальный округ Большая Охта	Санкт-Петербург, Тарасова ул., д.9, 195027	(812) 224-12-88 (812) 227-16-52	munokrug@mai l.wplus.net	www.momo33.sp.ru	(812) 224-19-07	Понедельник, среда 9.00-13.00	(812) 224-12- 88 (812) 227-16-52 Большеохтинск ий пр., д. 19	Вторник 14.00-17.00 Четверг 10.00-13.00 Большеохтинский пр., д.19
42	Местная администрация муниципального образования муниципальный округ Малая Охта	Санкт-Петербург, Новочеркасский пр., д.25, к.2, 195112	(812) 528-46-63 (812) 528-16-45	tender@malaya ohta.spb.ru	www. Malayaohta.spb.ru	(812) 528-46-63, (812) 528-16-45	Первый и третий вторник 16.00- 18.00	(812) 528-29- 36,	Первый и третий четверг 15.00-17.00 второй и четвертый четверг 10.00-13.00

43	Местная администрация муниципального образования муниципальный округ Пороховые	Санкт-Петербург, Косыгина пр., д.27, к.1 195298	(812) 524-29-03 ф.(812) 524-25-52	igorkochnev@li st.ru	<a href="http://www.moporohovi
e.spb.ru">www.moporohovi e.spb.ru	(812) 524-29-03	Вторник, среда 15.00-17.00	(812) 524-29- 03	Вторник 10.00-13.00 Четверг 14.00-17.00
44	Местная администрация муниципального образования муниципальный округ Ржевка	Санкт-Петербург, Комунны ул., д.52, 195030	(812) 527-68-58 ф.(812) 527-70-00	morgevka@mail .ru	нет	(812) 527-68-62	Вторник 10.00-12.00 Четверг 16.00-18.00	(812) 527-68- 58	Вторник 15.00-17.00 Четверг 10.00-12.00
45	Местная администрация муниципального образования г. Красное Село	Санкт-Петербург, Ленина пр., д.85, 198320	(812)749-46- 24 (812)741-27- 04 ф.(812)741- 14-27	mo@krasnoe- selo.ru	<a href="http://www.krasnoe-
selo.ru">www.krasnoe- selo.ru	(812) 741-14-27 (812) 749-54-31	Вторник 14.00-17.00 Пятница 10.00-13.00	"	Вторник 10.00-17.00
46	Местная администрация муниципального образования муниципальный округ Юго- Запад	Санкт-Петербург, Петергофское шоссе, д.3, к.2, 198332	(812) 745-79-33 (812) 755-46-78 (812) 755-63-11 (812) 755-63-24	mo37@mailsp.r u	<a href="http://www.sankt-
peterburg.
info/mo37">www.sankt- peterburg. info/mo37	(812) 745-79-33	Пятница 10.00-12.00	(812) 755-63- 24	Вторник 14.00-17.30

47	Местная администрация муниципального образования муниципальный округ Южно-Приморский	Санкт-Петербург, Ленинский пр., д.71, 198332	ф.(812) 745-47-66 (812) 745-49-44	ms38.spb@mail. ru	www.sankt- peterburg. info/mo38	(812) 745-46-44	Первая и третья среда 11.00-14.00	(812) 745-49- 44	Четверг 10.00-17.00
48	Местная администрация муниципального образования муниципальный округ Сосновая Поляна	Санкт-Петербург, Погранич. Гарькавого ул, д.27, к.2, 198206	(812) Факс 744-87-37 факс 744-05-39	ms39@mail.ru	www.mo39.spb.ru	(812) 744-87-37 (812) 744-05-39	Понедельник 15.00-17.00	т/ф(812) 744- 36-92	Вторник, четверг 15.00-18.00
49	Местная администрация муниципального образования муниципальный округ Урицк	Санкт-Петербург, Партизана Германа ул, д.22, 198205	Факс: (812) 735-86-17	urizk@mail.ru	www.munizipc.40. spb.ru	(812)735-86-51	Пятница 9.00-13.00	(812) 735-86- 17	Четверг 14.00-17.30 пятница 9.00-13.00
50	Местная администрация муниципального образования муниципальный округ Константиновское	Санкт-Петербург, Пограничника Гарькавого ул, д.36, к.1, 198259	Факс (812) 730-00-18 (812) 730-29-27	mokrug41@mai l.ru	www.omsu.spb.ru	(812) 730-42-55	Первый вторник 10.00-12.00 Третий вторник 16.00-18.00	(812) 300-48-78	Четверг 14.00-18.00 Пятница 10.00-13.00

51	Местная администрация муниципального образования муниципальный округ Горелово	Санкт-Петербург, Красносельское шоссе, д.46, 198323	факс (812) 746-25-65	mo42@mail.ru msgorelovo@mail.ru	www. Sankt- peterburg. Info/mo42	Ф (812) 746-25-65 (812) 749-65-87	По предварительной записи	(812) 746-10- 49	Вторник 10.00-17.00
52	Местная администрация Муниципального образования г. Кронштадт	Сургина ул., д.15, г.Кронштадта 197760	ф.(812) 435-23-97 (812) 435-24-30 ф.(812) 311-21-76	kronmo@spb.la nck.net	нет	(812) 311-22-57 (812) 439-00-68 ф.(812) 435-27-93	Вторник 14.00-18.00	(812) 311-25- 41	понедельник 14.00-17.00 Вторник 14.00-17.00
53	Местная администрация муниципального образования г. Зеленогорска	Исполкомская ул., д.5 г. Зеленогорск, 197720	(812) 433-80-63	Zelenoqorsk@m ailsp.ru	http// :zelenoqorsk.spb	(812) 433-80-63	по предварительной записи	(812) 433-01- 95	понедельник 10.00-13.00 Вторник 15.00-18.00
54	Местная администрация муниципального образования г. Сестрорецка	Приморское ш., д. 280 г. Сестрорецк	(812) 437-32-46 ф.(812) 437-15-35	department@mo -sestroreck.ru	www.mo- sestroreck.ru	(812) 437-11-66	первый и третий понедельник 14.00-17.00	(812) 437-16-52	понедельник 10.00-13.00 Вторник 15.00-18.00
55	Местная администрация муниципального образования пос. Белоостров	Восточная ул., п. Дюны, д.11а, 197730	ф.(812) 437-38-09 Факс: 434-03-28	mobeloostrov@ mailsp.ru	www. Sankt- peterburg. Info/ mobeloostrov	(812) 437-38-09	вторник 9.00-17.00	(812)437-38-09	Среда 9.00-18.00

56	Местная администрация муниципального образования пос. Комарово	Цветочная ул., д. 22, п. Комарово, 197733	(812) 433-72-83 ф.(812) 433-72-83	mokomarovo@ yandex.ru	www. Komarovo.spb.ru	(812) 433-75-42	понедельник 15.00-17.00	(812)433-72-83	понедельник 9.00-13.00 Вторник 14.00-18.00
57	Местная администрация муниципального образования пос. Молодежное	Правды ул., д.5, п. Молодежное, 197729	(812) 433-25-96 ф.(812) 433-25-96 (812) 433-28-46	momolodegnoe @mailsp.ru	www. Sankt- peterburg. Info/momolodegno e	(812) 433-25-96	среда 15.00-17.00	(812) 433-25- 96	ежедневно
58	Местная администрация муниципального образования пос. Песочный	Советская ул., д.6, п. Песочный, 197758	ф.(812) 596-87-06 (812) 596-65-93 (812) 596-86-72	mopesohnoe@m ail.ru	www.omsu.spb.ru	(812) 596-86-72	среда 10.00-12.00	(812) 596-86- 32	понедельник 10.00-13.00 Вторник 14.00-18.00
59	Местная администрация муниципального образования пос. Репино	п. Репино Приморское шоссе, д. 443, 197738	(812) 432-08-19 ф.(812) 432-01-11	morepino@mail sp.ru	www.pepino.info	ф(812) 432-01-11 (812) 432-08-19	второй понедельник 16.00-18.00	(812) 432-08- 19	понедельник 10.00-13.00 Вторник 15.00-18.00
60	Местная администрация муниципального образования пос.Серово	юр. Адрес: Роцинское шоссе, д.16 п. Серово 197726 факт. Адрес пр. Ленина, д.15, г. Зеленогорск, 197720	(812) 433-65-06	moserovo@mail .ru	www.omsu.spb.ru	(812) 433-65-06	вторник 14.00- 16.00	(812) 433-65- 06	понедельник 10.00-13.00 Вторник 14.00-17.00

61	Местная администрация муниципального образования пос. Смолячково	Приморское шоссе, д.675, г. Зеленогорск, 197729	ф.(812) 433-23-00	mo_smol@mail. ru	www.omsu.spb.ru	(812)433-29-90 (812)433-23-00	ежедневно, кроме четверга 10.00- 13.00	факс: (812) 433-23-00	понедельник 11.00-15.00 Вторник 14.00-17.30
62	Местная администрация муниципального образования пос. Солнечное	Приморское шоссе, д.374, п. Солнечное, 197793	(812) 432-95-69 ф.(812) 432-94-67	mosolnechnoe@ mailsp.ru	www. sankt- peterburg. info/ mosolnechnoe	ф (812) 432-94-67 (812) 434-25-69	среда 9.00-13.00 пятница 13.00-16.00	(812) 432-95- 69 432-94-67	ежедневно
63	Местная администрация муниципального образования пос. Ушково	Приморское шоссе, д. 521, комната 8, 197720	ф.(812) 433-82-18	moushkovo@m ailsp.ru	http: // www. sankt-peterburg. info/ moushkovo	(812) 433-82-18	четверг 12.00-14.00	(812) 433-82- 18 8-921-881-82- 88	понедельник 11.00-13.00 Вторник 13.00-17.00
64	Администрация муниципального образования муниципального округа Московская застава	Санкт-Петербург, Свеаборгская ул., д.7, 196105	(812) 387-88-85 (812) 387-88-02 (812) 388-70-73 ф.(812) 387-88-78	mcmo44@yand ex.ru	www:MO44.net	(812) 387-88-78 (812) 387-88-85 (812) 387-88-02	четверг 16.00-18.00	т/ф(812) 387- 45-08 Свеаборгская,8 memo44@yand ex.ru	Понедельник 14.00-17.00 четверг 10.00-14.00
65	Местная администрация внутригородского муниципального образования Санкт-Петербурга муниципального округа Гагаринское	Санкт-Петербург Витебский пр., д.41-1 196244	(812) 378-22-14 (812) 379-95-00 ф.(812) 378-53-47	adm@gagarinsk oe.ru	www. gagarinskoe.ru	(812) 378-53-47	понедельник 15.00-17.00	(812) 378-53- 60 (812) 378-53-47 (812) 372-82-08	Понедельник 10.00-13.00 четверг 14.00-17.00

66	Местная администрация муниципального образования Новоизмайловское	Санкт-Петербург Новоизмайловский пр., д. 85, к.1, 196247	(812) 370-45-10 ф.(812) 370-21-01	mo46@mail.ru	www.novoizmailo wskoe.ru	(812) 370-44-83	вторая и четвертая среда 16.00-18.00	(812) 375-98- 10, ул.Варшавская, 29,к 3	Понедельник 10.00-13.00 пятница 14.00-16.30
67	Местная администрация муниципального образования муниципальный округ Пулковский меридиан	Санкт-Петербург, Победы ул., д.8, 196070	(812) 373-97-84 ф. (812) 371-92-57 (812) 373-65-66 (812) 708-59-29	info@mo47.spb. ru	www. mo47.spb.ru	(812) 371-92-56 ф(812) 371-92-57	четверг 10.00-13.00	(812) 373-97- 84	Понедельник 15.00-18.00 четверг 10.00-12.00
68	Местная администрация муниципального образования муниципальный округ Звездное	Санкт-Петербург, Алтайская ул., д.13, 196066	(812) 371-28-72 ф.(812) 371-89-72	mozvezdnoe@ mailsp.ru	www. Sankt- peterburg. Info/ mozvezdnoe	(812) 371-28-72	ежедневно	(812) 371-15- 01	среда 14.00-17.30
69	Местная администрация муниципального образования муниципальный округ Невская застава	Санкт-Петербург, Седова ул., д.19, 193148	ф. (812) 365-19-49, (812) 365-19-49	monz@mailsp.r u	www. Sankt- peterburg. Info/monz	(812) 365-18-14	вторник 15.00-17.00	(812) 365-01- 44	понедельник 11.00-13.00 среда 15.00-17.00

70	Местная администрация внутригородского муниципального образования Санкт-Петербурга муниципальный округ Ивановский	Санкт-Петербург, Ивановская ул., д.26, 193171	(812) 560-19-33 ф.(812) 560-35-14	mo50@mailsp.ru	www. Sankt- peterburg. Info/mo50	(812) 560-19-33	вторник 14.00-16.00	(812) 560-18- 59	понедельник 11.00-13.00 среда 15.00-17.00
71	Местная администрация муниципального образования муниципальный округ Обуховский	Санкт-Петербург, 2-й Рабфаковский пер., д.2,192012	(812) 368-49-45	moobuhovo@mailsp.ru	www. Sankt- peterburg. Info/ moobuhovo	(812) 362-91-20	ежедневно по предварительной записи	т/факс: 368-42- 80	Вторник 15.00-17.00 четверг 10.00-13.00
72	Местная администрация муниципального образования муниципальный округ Рыбацкое	Санкт-Петербург, Прибрежная ул., д.16, 192177	ф. (812) 700-48-73	mo_rybackoe@mail.ru	www. rybmo.ru	(812) 700-30-04	понедельник 10.00-12.00	(812) 700-41- 52	вторник, четверг 14.00-17.00
73	Местная администрация муниципального образования муниципальный округ №53	Санкт-Петербург, Новосёлов ул., д.5а, 193079	т.ф.(812) 446-39-12	msmomo53@yandex.ru	www. sankt- peterburg. info/mo53/indeks.html	(812) 446-39-12	понедельник 14.00-16.00	(812) 447-09- 40	

74	Местная администрация муниципального образования муниципальный округ №54	Санкт-Петербург, Дальневосточный пр., д.42, 193230	(812) Факс 446-59- 40 (812) 586-01-72	ms54@list.ru	нет	(812) 447-81-14	понедельник, среда 10.00-18.00	(812) 447-81-13	понедельник 15.00-18.00 Четверг 10.00-13.00
75	Местная администрация муниципального образования муниципальный округ Невский округ	Санкт-Петербург, Коллонтай ул., д.21, к.1, 193231	ф.(812) 589-27-27 (812) 589-25-95	nevskiy- okrug@mail.ru	www. nevskiy- okrug	(812) 589-27-27	четверг 16.00-18.00	(812) 588-26-04	вторник 10.00-13.00 четверг 14.00-17.00
76	Местная администрация муниципального образования муниципальный округ Оккервиль	Санкт-Петербург, 37оллонтай ул., д.41, корпус 1 193312	(812) 583-74-85, (812) 588-25-17	mookkervil@ma ilpf.ru	www.sankt- peterburg. Info/ mookkervil	(812) 588-25-17	первая среда месяца 10.00-12.00 третья среда месяца 17.00-19.00	(812) 442-03- 59	понедельник 14.00-17.00 четверг 10.00-13.00
77	Местная администрация муниципального образования муниципальный округ Правобережный	Санкт-Петербург, Латышских стрелков, д.11,к.4, 193318	(812)583-00- 50 (812)584-56- 60	spbmo57@mail. ru	www.mo57.ru	(812)584-43-34	ежедневно 10.00- 18.00	(812) 583-00-50 т/факс 584- 43-34	понедельник 14.00-18.00 среда 10.00-13.00

78	Местная администрация муниципального образования г. Павловска	Песчаный пер., д.11/16, г. Павловск, 196620	(812) 466-85-59 ф.(812) 465-17-73	info@omsu- pavlovsk.spb.ru	omsu- pavlovsk.spb.ru	(812) 465-14-66	понедельник 15.00-17.00	(812) 452-31- 84	Среда 14.00-18.00 Пятница 10.00.-12.00
79	Местная администрация муниципального образования п. Тярлево	Павловск, Тярлево, Новая ул., д.1, 196625	ф. (812) 466-79-68	tjarlevo-spb@ mail.ru	www.omsu.spb.ru	(812) 466-79-68	понедельник 16.00-18.00	(812) 466-79- 68	ежедневно
80	Местная администрация муниципального образования г. Пушкин	Октябрьский бульвар, д.24, г. Пушкин, 196600, офис 303	(812) 466-24-01	mopushkin@ma il.ru	<a href="http://www.pushkin-
town.net">www.pushkin- town.net	(812) 451-75-03 ф (812) 451-74-97	вторник 15.00-17.00	(812) 466-26- 84	Вторник с 16.00- 18.00, Четверг 10.00-12.00
81	Местная администрация муниципального образования пос. Александровская	пос. Александровская, Волхонское шоссе, д.33 196631	(812) 451-36-18 ф.(812) 451-36-14	possovet@list.ru	нет	ф.(812) 451-36-14	среда 10.00-13.00	(812) 451-36- 19	ежедневно
82	Местная администрация муниципального образования пос. Шушары	пос. Шушары, Школьная ул., д.5, лит.«А» 196626	(812) 723-25-40 ф.(812) 490-14-97	moshushary@ra mbler.ru	нет	(812) 382-80-41	ежедневно	(812) 451-40- 76 451-40-70	вторник 11.00-14.00 четверг 14.00-18.00
83	Местная администрация муниципального образования г. Петергоф	Самсониевская ул. Д.3, г. Петергоф, 198510	(812) 450-54-18 (812) 450-66-40	info@mo- peterqow.spb.ru	mo- peterqow.spb.ru	(812) 450-84-60	первый и третий четверг месяца 10.00-13.00	(812) 450-73- 03	вторник 15.00-18.00 четверг 10.00-13.00

84	Местная администрация муниципального образования г. Ломоносов	пр. Дворцовый, д.40, г. Ломоносов, 188512	ф.(812)422- 57-21, (812)422-73- 76	mc_lomonosov @mail.ru	www.lomonosov.municip.ru	(812) 422-73-76	среда 17.00-19.00	факс: (812) 422- 10-46	среда 9.00-17.00
8	Местная администрация муниципального образования пос. Стрельна	Санкт- Петербургское шоссе, д.69 литер А, п. Стрельна, 198515	(812) 421-43-03 (812) Факс 421-39-88	info@mo- strelna.ru	www.mo-strelna	(812) 421-39-88	четверг 16.00- 18.00	(812) 421-43-03	понедельник 15.00- 18.00 пятница 10.00-13.00
86	Местная администрация муниципального образования муниципальный округ Введенский	Санкт-Петербург, Лизы Чайкиной, д.4/12, 197198	(812) 232-61-38 (812) Факс: 232-51-52	mo58@mailsp.r u	www.sankt-peterburg.info/mo58	(812) 232-51-52	понедельник 16.00-18.00	(812) 232-61- 38	вторник 15.00-18.00
87	Местная администрация муниципального образования муниципальный округ Кронверкское	Санкт-Петербург, Б. Монетная ул., д.1/17, 197101	(812) 498-58-69 ф.(812) 498-58-72	kronverk59@ mail.ru	www.kronverk59.spb.ru	(812) 498-58-69	среда 16.00-18.00	(812) 498-40- 82	четверг 10.00-18.00

88	Местная администрация муниципального образования муниципальный округ Посадский	Санкт-Петербург, Б. Посадская ул., д.4 лит."д",197046	(812) 233-28-24 ф.(812) 233-51-69	mo60@list.ru	www.mo60.ru	(812) 233-28-24	первый и третий четверг 15.00- 17.00	Б. Монетная, д. 29 (812) 497-36-60 ф.(812) 233- 28-24 497-36-60 Факс 233- 28-24	среда 10.00-17.00
89	Местная администрация муниципального образования муниципальный округ Аптекарский остров	Санкт-Петербург, Л. Толстого ул., д.5, 197022	(812) 234-64-80 (812) 234-95-73 ф. (812) 234-95-93	msmo61@ apt- ostrov.ru	www.apt-ostrov.ru	(812) 702-12-02	понедельник 15.00-18.00	(812) 237-11-10 (812) 498-73-77 Малый пр, П.С. д.72 Факс: 702-12- 02	четверг 10.00-17.00
90	Местная администрация муниципального образования муниципальный округ Округ Петровский	Санкт-Петербург, Гатчинская ул., д.16 197198	ф. (812) 232-99-52 (812) 235-54-33	mo_petrovskij@ mail.ru	www.mo62.msu.sp b.ru	(812) 232-99-52	понедельник 15.00-18.00	Гатчинская ул., д.22 (812) 498-11- 60 opeka62@mail.r u	четверг 17.00-18.00 пятница 10.00-13.00
91	Местная администрация муниципального образования муниципальный округ Чкаловское	Санкт-Петербург, Б. Зеленина ул., д.20, 197110	ф. (812) 230-94-87 (812) 235-67-36	mochkalovskoe @mailsp.ru	www.sankt- peterburg.info/moc hkalovskoe	(812) 230-94-87 (812) 230-76-46	ежедневно	(812) 230-92-39 230-76-46	четверг 11.00-16.00
92	Местная администрация муниципального образования муниципальный округ	Советская ул., д.2, п. Ольгино, 197229	(812) 498-33-24 ф.(812) 498-33-27	lahtaolgin@ma il.ru	www.omsu.spb.ru	(812) 498-33-24	понедельник 17.00-19.00	(812) 498-33- 24	вторник

	Лахта-Ольгино						пятница 9.00-10.30		9.00-13.00 Четверг 14.00-18.00
93	Местная администрация муниципального образования муниципальный округ №65	Санкт-Петербург, Богатырский пр., д.59, к.1 197372	(812) 341-47-33 ф. (812) 341-03-82	msmo65@ yandex.ru	mom65.net.ru	(812) 341-03-82	вторник 10.00-12.00	(812) 345-66- 39	понедельник 11.00-17.00 четверг 11.00-17.00
94	Местная администрация муниципального образования муниципальный округ Черная Речка	Санкт-Петербург, Сестрорецкая ул., д.7, подъезд 11, 197183	(812) 430-58-30 (812) 430-93-63	ma@chernayare chka.ru	www.chernayarech ka.ru	(812) 430-58-30	четверг 16.00-18.00	(812) 430-52-87 430-90-50 т	понедельник 14.00-17.00 четверг 10.00-13.00
95	Местная администрация муниципального образования муниципальный округ Комендантский аэродром	Санкт-Петербург, Богатырский пр., д.7, к.5, 197348	ф. (812) 394-89-49	aerodrom67@m ail.ru	www.mska.spb.ru	(812) 394-89-49	по предварительной записи	(812) 394-89- 49	понедельник 11.00-17.00 четверг 15.00-18.00
96	Местная администрация муниципального образования муниципальный округ Озеро Долгое	Санкт-Петербург, Испытателей пр., д.31, к.1, 197349	(812) 301-05-01, (812) 301-05-02	mo68@list.ru	www.dolgoe.@net. ru	(812) 301-05-01	ежедневно	(812) 301-05- 01 300-62-32	понедельник 14.00-17.00 пятница 10.00-13.00
97	Местная администрация муниципального образования муниципальный округ	Санкт-Петербург, Шаврова ул., д.5,	ф.(812) 307-29-76 (812) 307-58-68	mo69@mail. ru	www.juntolovo.or g	(812) 307-29-76	понедельник 17.00-19.00	(812) 307-58- 68	понедельник

	Юнтолово	к.1, 197373							11.00-13.00 четверг 16.00-18.00
98	Местная администрация муниципального образования муниципальный округ Коломяги	Санкт-Петербург, Земский пер., д.7, 197375	(812) 304-02-06 ф.(812) 304-08-26	mamo70@yand ex.ru	www.mc70.spb.ru	(812) 304-02-06	вторник 15.00-17.00	(812)304-08-26	понедельник 11.00-17.00 четверг 11.00-17.00
99	Местная администрация муниципального образования муниципальный округ пос. Лисий Нос	Холмистая ул., д.3/5, п. Лисий Нос, 197755	(812) 434-99-64	moln@mailsp.ru	www.sankt- peterburg. info/ moln	(812)434-99-64	четверг 16.00-18.00	(812) 434-99- 64	Вторник 10.00-13.00 четверг 15.00-18.00
100	Местная администрация муниципального образования муниципальный округ Волковское	Санкт-Петербург, Стрельбищенская ул., д.22,192102	(812) 766-16-24 (812) 766-03-36	mamo71@mail.r u	www.mo- volkovskoe.spb.ru	(812) 766-03-36, (812) 766-16-24 (812) 712-90-07	ежедневно	(812) 766-03- 36 orekamo71@m ail.ru	вторник 15.00-17.00 четверг 10.00-13.00
101	Местная администрация муниципального образования	Санкт-Петербург, Пражская ул., д.35,	(812) Факс 360-39- 22	нет	www.mo-72spb.ru	(812) 360-39-22	понедельник	(812) 361-50- 02	понедельник

	муниципальный округ №72	192241					14.00-16.00		15.00-18.00 среда 10.00-13.00
102	Местная администрация муниципального образования муниципальный округ Купчино	Санкт-Петербург, Будапештская ул., д.19, к.1 192212	(812) 774-42-87 (812) 709-64-77	mocupch@mail. wplus.net	www. cupchino.msu.spb. ru	(812) 774-42-87	понедельник 15.00-17.00	774-42-87 709-64-77	понедельник 15.00-17.00 Четверг 10.00-12.00
103	Местная администрация муниципального образования муниципальный округ Георгиевский	Санкт-Петербург, Димитрова ул., д.18, к.1, 192286	(812) 773-87-94 -	msmo74@mail.r u	www.ma74.ru	(812) 773-87-94	понедельник 15.00-17.30	(812) 773-87- 94, факс 366-07-17	понедельник 15.00-17.00 четверг 10.00-12.00
104	Местная администрация внутригородского муниципального образования Санкт-Петербурга муниципальный округ №75	Санкт-Петербург, Малая Балканская, д. 58 192289	(812) 778-84-53 (812) 706-44-25	mo75@list.ru	нет	(812) 778-84-53	среда 14.00-16.00	(812)701-54-08	понедельник 14.00-18.00 четверг 10.00-14.00
105	Местная администрация муниципального образования муниципальный округ Балканский	Санкт-Петербург, Купчинская ул., д.32, литер В, 192283	(812) 778-81-97 (812) 78-43-41	mo76spb@list.r u	www.mo76.ru	(812) 778-81-97 ф(812) 778-59-93 Общий факс автомат	понедельник 16.00-18.00	(812) 778-29- 80	понедельник 15.00-18.00

									четверг 10.00-13.00
106	Местная администрация муниципального образования муниципальный округ Дворцовый округ	Санкт-Петербург, Большая Конюшенная ул., д.14 191186	(812) 315-53-65, (812) 315-19-01, (812) 570-48-15 ф (812) 571-86-23	dvortsovy@mail .wplus.net	www. dvortsovy.spb.ru	(812) 315-53-65	ежедневно	(812) 570-48- 15	Первый, третий, пятый вторник 10.00-13.00 второй, четвертый вторник 15.00-18.00
107	Местная администрация муниципального образования муниципальный округ №78	Санкт-Петербург, Гороховая ул., д.48, 191023	ф. (812) 310-88-88	msmo78@mail.r u	www.momo78.spb .ru	(812) 310-88-88	среда 15.00-17.00	(812) 314-94- 03, Санкт- Петербург, Большая Морская, д.13/3	вторник 10.00-13.00 четверг 14.00-18.00
108	Местная администрация муниципального образования муниципальный округ Литейный округ	Санкт-Петербург, Чайковского ул., д.13, 191187	ф.(812) 272-13-73 ф.(812) 579-88-46	administr@litein yi79.spb.ru	www.litenyi 79.spb.ru	(812) 272-13-73	четверг 10.00-13.00	(812) 272-32- 68	вторник 15.00-18.00 четверг 10.00-13.00
109	Администрация муниципального образования Смольнинское	Санкт-Петербург, Суворовский пр., д.60, 191124	(812) 274-54-06 факс 274-17-98	info@smolninck oe.spb.ru	www. smolninckoe.spb.r u	(812) 274-54-06	среда 17.00-19.00	(812)275-94-97	понедельник 10.00-13.00 вторник 15.00-18.00

110	Местная администрация муниципального образования муниципальный округ Лиговка-Ямская	Санкт-Петербург, Харьковская ул., д.6/1, 191024	(812) 717-87-44 (812) 717-87-09	munic81@ mail. wplus.net	www.ligovka- uamskaua.spb.ru	(812) 717-87-44 ф(812) 717-87-09	среда 17.00-19.00 (по записи)	(812) 274-10- 68	первый, третий, пятый вторник 10.00-13.00 второй, четвертый вторник 15.00-18.00
111	Местная администрация муниципального образования Владимирский округ	Санкт-Петербург, Правды ул., д.12, 191119	ф.(812) 713-27-88, (812) 710-15-09	sovetvo@rambl er.ru	www.ms82 spb.ru	(812) 712-43-46 ф.(812) 713-27-88	ежедневно	(812) 713-27- 88	вторник 10.00-18.00 четверг 10.00-18.00

Приложение № 3
к регламенту
по предоставлению государственной услуги по выполнению функции
по установлению патронажа над совершеннолетним дееспособным гражданином

**ПОЧТОВЫЕ АДРЕСА, СПРАВОЧНЫЕ ТЕЛЕФОНЫ
И АДРЕСА ЭЛЕКТРОННОЙ ПОЧТЫ РАЙОННЫХ ПОДРАЗДЕЛЕНИЙ
САНКТ-ПЕТЕРБУРГСКОГО ГОСУДАРСТВЕННОГО УЧРЕЖДЕНИЯ
«МНОГОФУНКЦИОНАЛЬНЫХ ЦЕНТРОВ ПРЕДОСТАВЛЕНИЯ
ГОСУДАРСТВЕННЫХ УСЛУГ»**

№	Наименование структурного подразделения	Почтовый адрес	Справочный телефон	Адрес электронной почты	График работы
1	Многофункциональный центр Адмиралтейского района	Санкт-Петербург, ул. Садовая, д.55-57, литер А	573-90-00 или 573-99-80	knz@mfcspb.ru	Ежедневно с 09.00 до 21.00 без перерыва на обед. Прием и выдача документов осуществляется с 09.30 до 21.00
2	Многофункциональный центр Василеостровского района	Санкт-Петербург, 15-я линия В.О., д. 32	573-90-00 или 573-94-85		
3	Сектор №1 МФЦ Василеостровского района	Санкт-Петербург, ул. Нахимова д.3, кор.2, литер А	573-90-00 или 576-20-86		
4	Многофункциональный центр Выборгского района	Санкт-Петербург, ул. Новороссийская д.18	573-90-00 или 573-99-85		
5	Сектор Многофункционального центра Выборгского района	Санкт-Петербург, Придорожная Аллея, д.17, литер А	573-90-00 или 573-94-80		
6	Многофункциональный центр Калининского района	Санкт-Петербург, Гражданский пр., д.104, литер А	573-90-00 или 576-08-01		
7	Сектор Многофункционального центра Калининского района	Санкт-Петербург, Кондратьевский пр., д.22, литер А	573-90-00 или 573-96-95		
8	Многофункциональный центр Кировского района	Санкт-Петербург, пр. Стачек, д. 18	573-90-00 или 573-94-95		
9	Сектор № 1 Многофункционального центра Кировского района	Санкт-Петербург, Пр. Народного Ополчения, д. 101, лит. А, помещение 5Н	573-90-00 или 573-90-28		

10	Многофункциональный центр Колпинского района	Санкт-Петербург, г. Колпино, пр. Ленина, д.22	573-90-00 или 573-96-65		
11	Сектор Многофункционального центра Колпинского района	п. Металлострой, ул. Садовая, д. 21, корпус 3	573-90-00 или 573-90-07		
12	Многофункциональный центр Красногвардейского района	Санкт-Петербург, Новочеркасский пр., д.60, литер А	573-90-00 или 573-90-30		
13	Многофункциональный центр Красносельского района	Санкт-Петербург, ул. Пограничника Гарькавого, д.36, кор.6	573-90-00 или 573-99-90		
14	Многофункциональный центр Кронштадтского района	Санкт-Петербург, г. Кронштадт, пр. Ленина д.39а, литер А	573-90-00 или 610-18-56		
15	Многофункциональный центр Московского района	Санкт-Петербург, ул. Благодатная, д. 41 литер А	573-90-00 или 573-99-30		
16	Сектор № 1 Многофункционального центра Московского района	Санкт-Петербург, Новоизмайловский, пр. 34, к. 2	573-90-00 или 573-90-10		
17	Многофункциональный центр Курортного района	Санкт-Петербург, Сестрорецк, ул. Токарева, д. 7, литер А	573-90-00 или 573-96-70		
18	Многофункциональный центр Невского района	Санкт-Петербург, пр. Большевиков, д.8, кор.1, литер А	573-90-00 или 573-96-75		
19	Сектор Многофункционального центра Невского района	Санкт-Петербург, ул. Седова, д.69, кор.1, литер А	573-90-00 или 573-96-80		
20	Многофункциональный центр Петроградского района	Санкт-Петербург, пр. Каменноостровский, д. 55, литер Г	573-90-00 или 573-96-90		
21	Сектор №1 Многофункционального центра Петроградского района	Санкт-Петербург, ул. Красного Курсанта, д.28	573-90-00 или 573-90-22		
22	Многофункциональный центр Петродворцового района	Санкт-Петербург, г. Петергоф, ул. Братьев Горкушенко, д. 6, литер А	573-90-00 или 573-99-41		

23	Сектор №1 Многофункционального центра Петродворцового района	Санкт-Петербург, г. Ломоносов, ул. Победы д. 6 А	573-90-00 или 573-97-86		
24	Многофункциональный центр Приморского района	Санкт-Петербург, Котельникова Аллея д.2, кор. 2, литер А	573-90-00 или 573-90-60		
25	Сектор №1 Многофункционального центра Приморского района	Санкт-Петербург, пр. Новоколомяжский, д.16/8, литер А	573-90-00 или 573-96-60		
26	Сектор №2 Многофункционального центра Приморского района	Санкт-Петербург, Богатырский пр., д. 52/1, литер А	573-90-00 или 573-94-90		
27	Сектор №3 Многофункционального центра Приморского района	Санкт-Петербург, Шуваловский пр., д. 41, кор. 1, литер А	573-90-00 или 573-91-04		
28	Многофункциональный центр Пушкинского района	Санкт-Петербург, г. Пушкин, ул. Малая, д.17/13, литер А	573-90-00 или 573-99-46		
29	Сектор № 1 Многофункционального центра Пушкинского района	Санкт-Петербург, пос. Шушары, ул. Пушкинская, д. 38	573-90-00 или 573-91-03		
30	Сектор № 2 Многофункционального центра Пушкинского района	Санкт-Петербург, г. Павловск, Песчаный переулок, д.11/16	573-90-00 или 573-90-04		
31	Многофункциональный центр Фрунзенского района	Санкт-Петербург, пр. Дунайский, д.49/126, литер А	573-90-00 или 573-96-85		
32	Многофункциональный центр Центрального района	Санкт-Петербург, Невский пр., д.174, литер А	573-90-00 или 573-90-57		
33	Межрайонный многофункциональный центр	Санкт-Петербург, ул. Красного Текстильщика, д. 10-12, литер О	573-90-00 или 576-07-95		

Заявление принято: _____ (дата) и зарегистрировано под № _____ Специалист: _____

В орган опеки и попечительства Местной администрации МО МО № 53 от

Ф. _____

И. _____

О. _____

Гражданство _____

_____ документ удостоверяющий личность (серия, номер, кем и когда выдан)

Адрес места жительства (пребывания), индекс: _____

_____ тел. _____

Адрес электронной почты _____

ЗАЯВЛЕНИЕ

совершеннолетнего дееспособного гражданина,
о согласии на назначение помощника

Я, _____
(фамилия, имя, отчество)

по состоянию здоровья не могу самостоятельно осуществлять и защищать свои права и исполнять свои обязанности. В соответствии со статьей 41 Гражданского Кодекса Российской Федерации прошу назначить мне помощника

Дополнительно могу сообщить о себе следующее: _____
(ФИО, дата рождения)
(указывается состояние здоровья, иные

_____ дополнительные сведения, которые гражданин готов сообщить о себе)

Статья 41 Гражданского Кодекса Российской Федерации мне разъяснена.

Я, _____

Даю согласие на обработку и использование моих персональных данных, содержащихся в настоящем заявлении и в представленных мною документах.

Дата « _____ » _____ 20__ г. Подпись заявителя _____

О принятом решении прошу проинформировать письменно /устно/ (нужное подчеркнуть)

В Многофункциональном центре _____ района Санкт-Петербурга

к регламенту
по предоставлению государственной услуги по выполнению функции
по установлению патронажа над совершеннолетним дееспособным гражданином

Заявление принято: _____ (дата) и зарегистрировано под № _____ Специалист: _____

В орган опеки и попечительства Местной администрации МО МО № 53 от

Ф. _____

И. _____

О. _____

Гражданство _____

_____ документ удостоверяющий личность (серия, номер, кем и когда выдан)

Адрес места жительства (пребывания): индекс _____

_____ тел. _____

Адрес электронной почты _____

ЗАЯВЛЕНИЕ

гражданина, выразившего желание стать помощником
совершеннолетнего дееспособного гражданина

Я, _____

(фамилия, имя, отчество)

прошу назначить меня в соответствии со статьей 41 Гражданского Кодекса Российской Федерации помощником совершеннолетнего(ой) дееспособного(ой) гражданина

(ФИО, дата рождения)

Дополнительно могу сообщить о себе следующее: _____

(указывается состояние здоровья и характер

работы гражданина, наличие/отсутствие судимости)

Требования пункта 4 статьи 41 Гражданского Кодекса Российской Федерации об обязательном осуществлении органом опеки и попечительства контроля за исполнением мной обязанностей помощника мне разъяснено.

Я, _____

Даю согласие на обработку и использование моих персональных данных, содержащихся в настоящем заявлении и в представленных мною документах.

Дата « _____ » _____ 20__ г. Подпись заявителя _____

О принятом решении прошу проинформировать письменно /устно/ (нужное подчеркнуть) В Многофункциональном центре _____ района Санкт-Петербурга